

**KUML**  
**2004**



# KUML 2004

Årbog for Jysk Arkæologisk Selskab

*With summaries in English*

I kommission hos Aarhus Universitetsforlag

# Stormandsgården ved Lisbjerg kirke

## Nye undersøgelser

Af JENS JEPPESEN

---

I Lisbjerg, syv kilometer nord for Århus, udgravede Moesgård Museum i 1989 dele af en indhegnet vikingetidsgård, der omkransede kirken. Det der især gjorde fundet interessant var, at man her tilsyneladende var på sporet af stedets første kirkebygger. Et andet spændende aspekt ved fundet var, at et gammelt marknavn umiddelbart øst for Lisbjerg, »Skeigårds Agre«, syntes at kunne knyttes til gårdsanlægget, idet forstavelsen skei- med betydningen »kløvet træstykke« kunne henvise til anlæggets imponerende plankeindhegning.<sup>1</sup> Formodningen om en sammenhæng mellem vikingetidsgården og kirken blev bestyrket i 1994, da museet i samarbejde med Nationalmuseet gennemførte en udgravning inde i Lisbjerg kirke og her fandt spor af en træbygget forgænger til den nuværende kirke. Trækirken var rejst på hovedbygningens plads i gårdens slutfase eller kan eventuelt være opført samtidig med hele gårdens nedrivning i tiden hen imod 1100.<sup>2</sup>

Ved udgravningen i 1989 kunne gårdsanlæggets sydlige afgrænsning ikke påvises, da sporene her forsvandt ind under nutidens bebyggelse i Lisbjerg. Muligheden for at få dette spørgsmål afklaret kom i efteråret 2002, da plejehjemmet Lisbjerghus umiddelbart syd for kirken skulle nedrives og erstattes af nybyggeri. Plejhjemsgrunden støder op til kirkegårdens sydside, kun adskilt fra denne af en vej, og herfra strækker den sig 100 m mod syd med en bredde på 30 m. Efter alt at dømme skulle den manglende sydside af vikingegården findes her, og det viste sig at holde stik (fig. 1).

Som det fremgår af fig. 2, var der tre faser i den indhegning, der omsluttede gårdsanlægget. Hegnet var med andre ord blevet udskiftet to gange. Den ældste fase, benævnt hegn 1, blev kun sporadisk påvist langs gårdens nordside. Hegnene 2 og 3 kunne derimod følges over lange strækninger vest, nord og øst om kirken. De forløb parallelt således, at hegn 3 var forskudt nogle meter mod nordvest i forhold til hegn 2. Ved udgravningen i 2002 dukkede de to yngste hegnsfaser op igen. De forløb tværs over den sydlige del af plejhjemsgrunden, og hermed var gårdsanlæggets sydlige afgrænsning fundet. (fig. 2-3)



Fig. 1. Udgravningsområdet syd for Lisbjerg kirke i 2002. Her fremkom den sydlige afgrænsning af vikingetidsgården omkring kirken. – Foto: Jens Jeppesen.

The excavated area south of Lisbjerg Church in 2002. The southern boundary of the Viking Age farm enclosing the church was identified in this area.

At de kunne genkendes, skyldes den store lighed med de to yngste hegnforløb fra udgravningen i 1989.

*Hegn 2*, der fremkom allersydligst i det afdækkede område, kunne følges over en strækning på 14 m og fremstod som en ca. 40 cm bred og 25-30 cm dyb grøft med gråbrun, muldpræget fyld, der indeholdt spredte trækulspartikler. Den homogene fyld viste, at hegnet var genopgravet, og det svarede til iagttagelserne fra udgravningen i 1989. En interessant detalje ved dette hegnforløb var, at der her i sydsiden var en 3 m bred port ud mod Egådalen og den hulvej, der i gammel tid førte op til Lisbjerg fra passagen over Egåen. Denne indgang til gårdsanlægget var flankeret af svære, næsten meterdybe stolpehulker foret med sten.

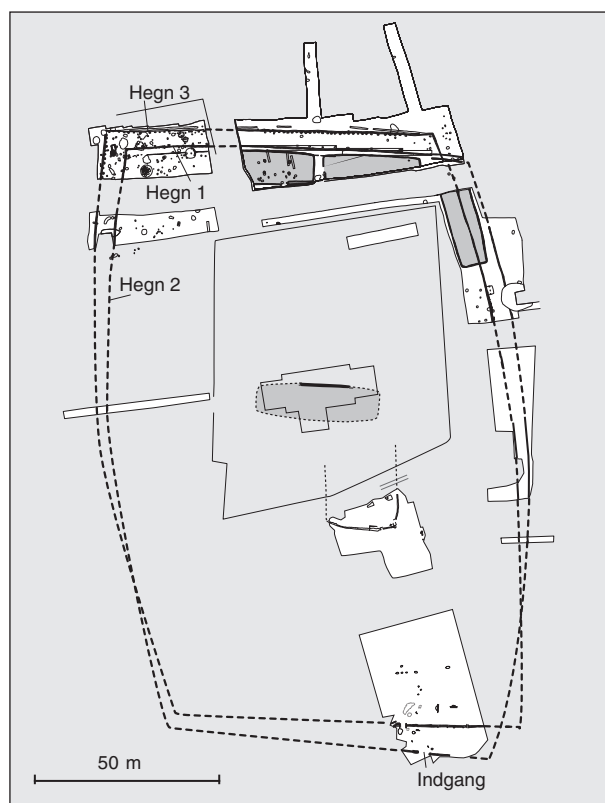


Fig. 2. Plan over udgravningerne ved Lisbjerg kirke. Udgravningen i 2002 omfattede de to sydligste felter. – Digitalisering ved Peter Bye Jensen og Ib Radoor.

The 2002-excavations at Lisbjerg Church included the two southernmost areas on this plan.

*Hegn 3* kunne med et 25 m langt forløb følges stort set tværs over hele plejehjemsgrunden. Kun den vestligste del var forstyrret af en kloak. Hegnsgrøften var 45-50 cm bred og 30 cm dyb. I den afrensede flade fremstod den skarpt afgrænset og med fyld, der vekslede fra næsten homogen gråbrun til stærkt heterogen, hvor den gråbrune fyld vekslede med partier af gul råjord. I den mørkeste del af fylden var en del pletter af rødbrændt ler samt lidt trækul. Midt i hegnsgrøften forløb en mørk stribe, der ved udgravning opløstes i tydelige spor af planker, ganske som det blev set i 1989-udgravningen. Flere steder har plankerne været støttet af sten.

*Hegn 3* forløb omkring 8 m nord for *hegn 2* og parallelt med dette. Den parallelforskydning, der var konstateret mellem de to hegn i gårdsanlæggets nordside, gentog sig altså i sydsiden. Dermed kunne det afgøres, at den indhegnede vikingetidsgård fra nord til syd har haft en udstrækning på 170 m. Hele hegnsforløbet er ganske vist ikke afdækket, det forhindrer den moderne bebyggelse, men den regelmæssighed, der er i det påviste, gør det muligt at give en ret sikker skitse af gårdsanlæggets omrids. Heraf fremgår, at det indhegnede areal har været på ca. 19.000 kvadratmeter eller næsten to hektar.

Som forventet blev sydsiden af den indhegnede vikingetidsgård omkring Lisbjerg kirke altså fundet, men anlæggets størrelse overraskede dog. På grund af et ganske betydeligt terrænfald mod syd, var det nemlig ikke ventet, at gården bredte sig så langt i den retning. Fra gårdsanlæggets centrum, hvor Lisbjerg kirke i dag ligger, og til den nu påviste sydlige afslutning er der en niveauforskel på 7 m, men det har så betydet, at man inde fra gården har haft frit udsyn over hele Egådalen, selv om anlægget har været omgivet af et hegn.

## Særskilt hegn

Udgravningen bød på flere overraskelser. Undersøgelsesområdet var delt i to felter beliggende henholdsvis syd og nord for plejehjemsbygningen (fig. 2-3). Denne blev ganske vist revet ned, men kælderens under den havde fjernet alle anlægsspor her. I sydfeltet forløb de to netop beskrevne hegn, men også i nordfeltet dukkede spor af et hegn op (benævnt hegn BP på fig. 3). Det kunne følges over en ca. 30 m lang strækning med et næsten retvinklet forløb (fig. 4). Hegnssporet fremstod som en indtil halv meter bred grøft med tydelige spor efter tilhuggede planker, der har været 30-40 cm brede og omkring 7 cm tykke (fig. 5). Ligheden med gårdsanlæggets yngste hegnsfase, hegn 3, var så stor, at de to hegn må opfattes som samtidige. Det nyfundne hegn viste sig at være meget solidt funderet, idet plankesporene gik 60 cm i dybden målt fra den afrensede flade. Når dertil lægges tykkelsen af det fjernede muldrag, ser man, at plankerne har været gravet henved en meter i jorden. Der har altså været tale om et hegn med en betragtelig højde.

Det nyfundne Hegn BP var placeret inde midt i gårdsanlægget, og for at forstå det er det nødvendigt at vende tilbage til den udgravning, Moesgård Museum sammen med Nationalmuseet gennemførte i 1994 inde i Lisbjerg kirke. Som allerede nævnt blev der ved den lejlighed påvist en træbygget forgænger til den nuværende kirke, men derudover fremkom også vidnesbyrd om bygninger, der har stået på pladsen inden trækirkens tid. Det drejede sig om tre parallelle vægforløb med ca. en meters mellemrum, og de var i virkeligheden spor efter ét hus, der er fornyet to gange. Huset har ligget parallelt med den indhegnede gårds nordside og er tolket som hovedbygningen i komplekset.<sup>3</sup> På grund af det snævre udgravningsfelt inde i kirken og den omgivende kirkegård var det ikke muligt at afgøre husets størrelse, men de meterdybe væggrøfter og svære stolpehuller antyder, at det har været en bygning af betydelige dimensioner. På fig. 2 og 6 er vist det mellemste af de tre vægforløb, som var det, der kunne følges over den længste strækning. Når det er angivet som bygningens nordvæg, skyldes det terrænforholdene omkring kirken. Nord for

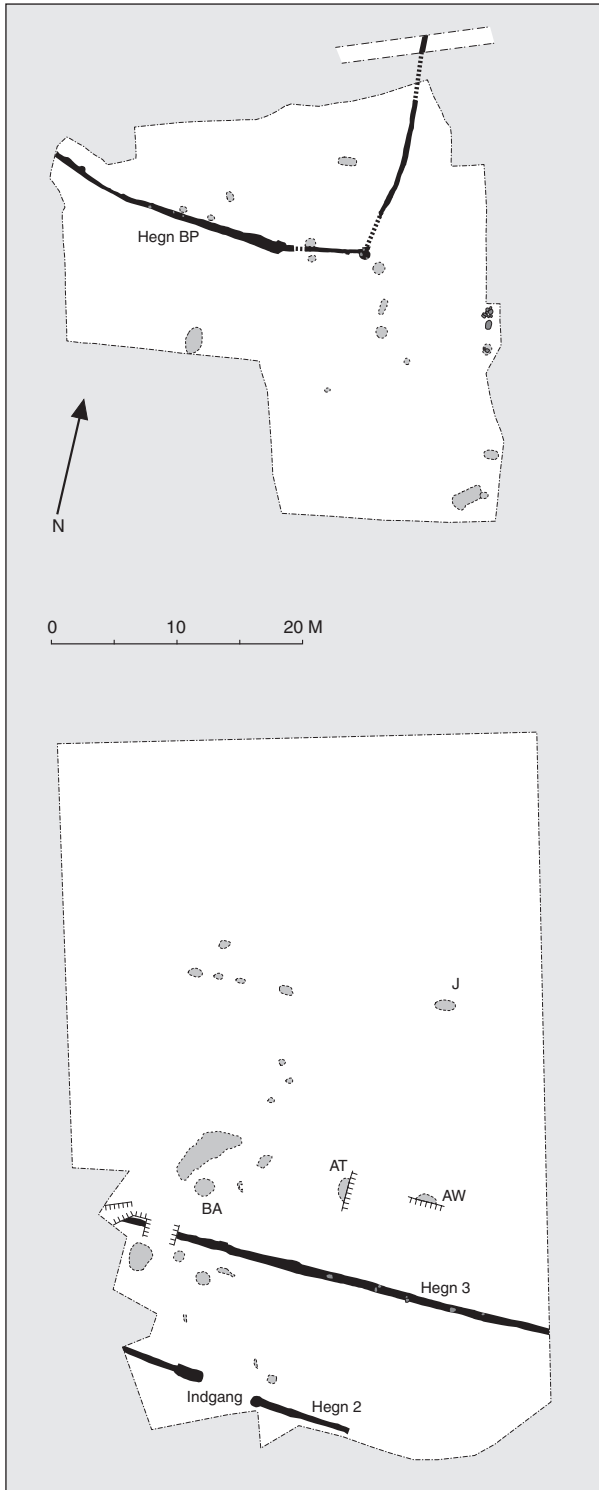


Fig. 3. Plan over de to udgravningsfelter syd for Lisbjerg kirke med angivelse af de anlægsspor der er omtalt i artiklen. – Digitalisering ved Ib Radoor.

The two excavated areas south of Lisbjerg Church, with the structural remains described in the article.



Fig. 4. Forløbet af hegn BP markeret med kridt og landmålerstokke.  
– Foto: Jens Jeppesen.

The course of the fence BP is marked with chalk and rulers.

kirken falder terrænet ret hurtigt, mens der mod syd er et fladt plateau, inden terrænet her også falder. Forholdene taler således for, at gårdsanlæggets hovedbygning har bredt sig i den retning. Ved andre udgravninger af gårdsanlæg fra vikingetiden er det påvist, at hovedbygningen var centralt placeret, og at den yderligere kunne være forsynet med en særskilt, mindre indhegning (fig. 6).<sup>4</sup> Det er blevet påpeget, at denne separate indhegning i tilknytning til en gårds hovedbygning kan være den »lægård«, der omtales i de middelalderlige landskabslove nedskrevet i tiden omkring 1200. Hvad ordet dækker over er i dag uklart, og noget tyder på, at »lægården« allerede i middelalderen var et forældet begreb, der blot havde overlevet i en videreførelse af gamle, mundtligt overleverede love, der blev nedskrevet side om side med nye lovbestemmelser. At »lægården« har været et område med særlig status fremgår af, at de gamle lov-



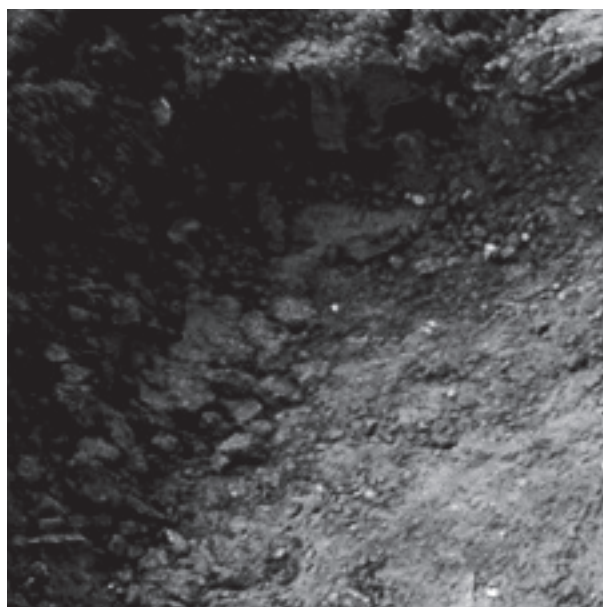


Fig. 5. Plankespor i hegn BP. – Foto: Jens Jepsen.

Traces of planks in the fence BP.

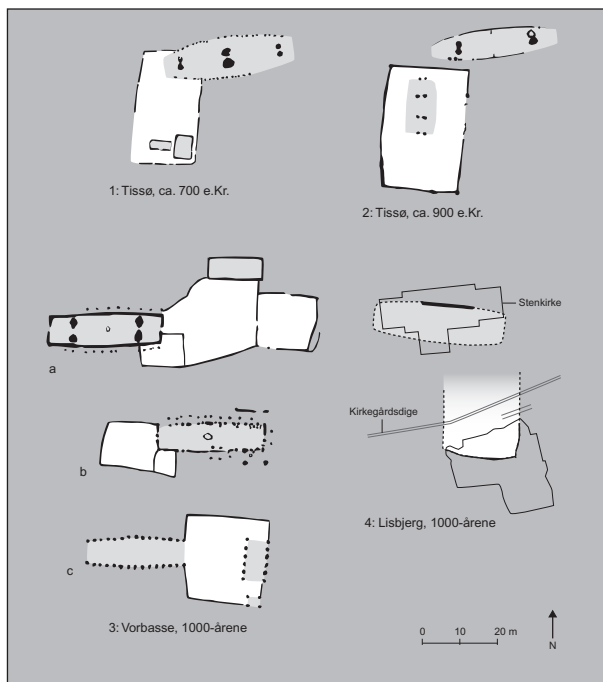


Fig. 6. Ved store gårdsanlæg fra yngre jernalder og vikingetid er der i flere tilfælde påvist separate indhegninger i tilknytning til hovedbygningerne. – Efter Skalk.

Separate fences in connection with the main farm building have been found on several large farms from the late Iron Age and Viking Age.

bestemmelser fastsætter straffe for overgreb begået indenfor dette område.<sup>5</sup> Den separate indhegning, der nu er fundet inde midt i Lisbjerg-gården, er efter alt at dømme stedets »lægård«. Selvom kun en del af den har kunnet afdækkes, så viser forløbet en tydelig orientering mod den skitserede hovedbygningens plads centralt i gårdsanlægget. Den solide nedgravning af de omhyggeligt tilhuggede planker peger også i retning af et område med særlig status.

## Gruber og genstande

Der blev ikke påvist hustomter ved den seneste udgravning i Lisbjerg. I det hele taget var der, udover de omtalte hegnsforløb, ikke ret mange anlægsspor i det undersøgte område, der var præget af forstyrrelser fra nyere tids byggeri. Spredte gruber og ildsteder kunne i nogle tilfælde henføres til ældre oldtidsperioder, men enkelte tilhørte dog gårdens tid og afspejlede således aktiviteter inde på den store gårdsplads. Særlig interessant var gruben AW (se fig. 3), hvoraf halvdelen i nyere tid er bortgravet ved kloakering. Den indeholdt brunlig, leret fyld, der vekslede med kraftige lag af trækul. Formen har nærmest været oval med en største bredde på 1,20 m og en dybde på henved en meter. Ved udgravningen af den fremkom hurtigt et par bronzegenstande, jernslagge og brudstykker af støbeforme. Da det således blev klart, at der var tale om en grube med affald fra metalhåndværk, blev hele indholdet, omkring en kubikmeter jord, transporteret til Moesgård Museum og vandsoldet. Det herved fremkomne håndværksaffald, der omfatter vidnesbyrd om jernforarbejdning, bronze- og sølvstøbning samt glasarbejde, er blevet analyseret af Arne Jouttijärvi, »Heimdal-archaeometry«, og det har givet interessante resultater.

Hvad jernmaterialet angår, så viste det sig, at affald fra rensning af jern var meget dominerende. Det kan til dels skyldes, at den mængde slagge, der er i jernet før rensning, er meget større end den, der dannes ved f.eks. svejsning. Det må dog også betyde, at størstedelen af det jern, der er blevet forarbejdet i Lisbjerg, er kommet til stedet i form af urensede lupper eller »kloder«, som de benævnes i middelalderen. Yderligere er der vidnesbyrd om smedning og svejsning, så alle trin af smedeprocessen er repræsenteret.

På baggrund af analyserne af slagge og slaggekugler har det været muligt at angive sandsynlige oprindelsessteder for det rensede og smedede jern. En del af jernet er sandsynligvis af østdansk oprindelse, som i denne forbindelse også omfatter Østjylland. Der kan således være tale om en lokal produktion nær Lisbjerg; men omtrent lige så mange analyser peger på, at noget af jernet er importeret. Det importerede jern har sit mest sandsynlige oprindelsessted i England eller det sydtyske område.

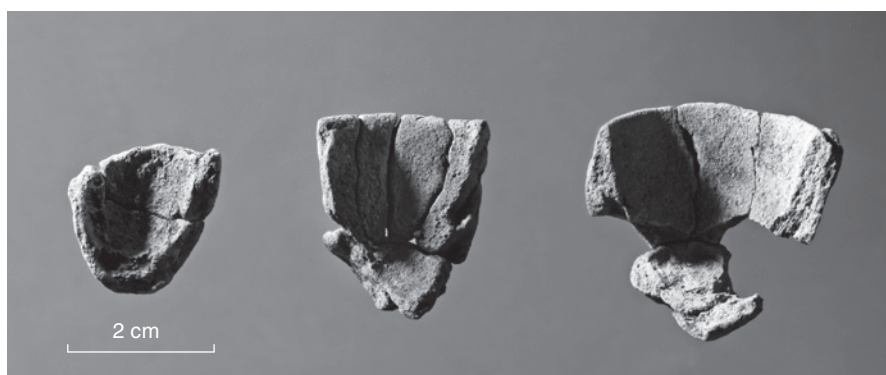


Fig. 7. Brudstykker af smeltedigler fra gruben AW. – Foto: Moesgård Fotolab.

Fragments of crucibles from the pit AW.

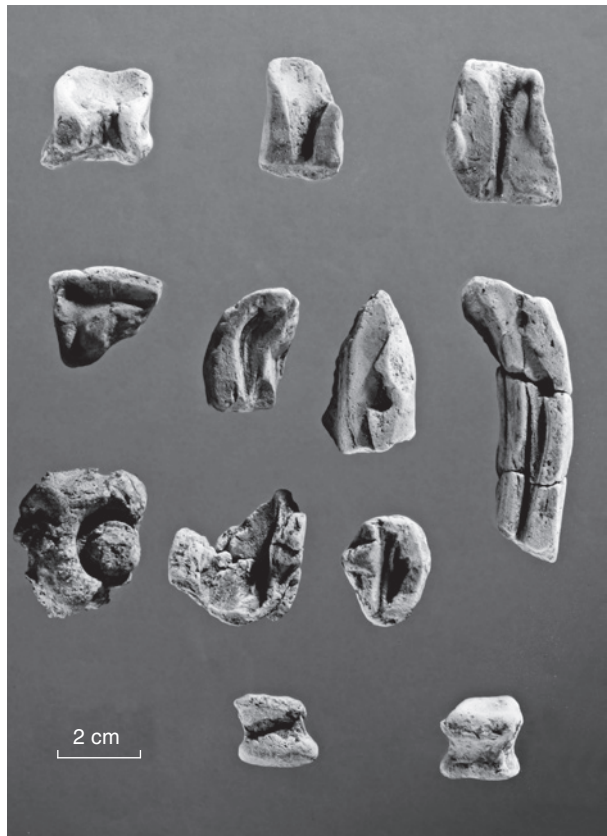
Undersøgelse af fem stykker jern viste, at de må stamme fra en række forskellige udvindingsområder. Således var et stykke af lokal østjysk oprindelse, og et andet var udvundet i Vestjylland. De øvrige tre stykker var alle importeret. Et af disse kom fra Norge eller Sverige, ét sandsynligvis fra det nordfranske område, mens det sidste ikke lod sig bestemme. Det er højst usædvanligt med en så stor variation i oprindelsen af jern inden for et enkelt fund, men det afspejler vel egentlig ganske godt de vidtstrakte kontakter, man i vikingetiden havde med en stor del af Europa.<sup>6</sup>

Affaldet fra metalstøbning omfatter brudstykker af smeltedigler og støbeforme samt smeltedråber af bronze. Der er påvist rester af flere digler. Af brudstykkerne herfra kunne der sammensættes større stykker af tre digler, der har haft en højde på ca. 3 cm og en diameter på 3-3,5 cm (fig. 7). De er af samme type som digler fundet i den yngste fase af vikingetidsbebyggelsen ved Vorbasse, dateret til ca. 1000-årene.<sup>7</sup> I tre af Lisbjerg-diglerne fandtes rester af metal. Der var i alle tilfælde tale om sølv, og i et enkelt tilfælde en dråbe indeholdende både sølv og guld. Analyse af smeltedråber viste derimod ingen ædelmetaller, men kun kobber og tinbronze. I en mærkelig aflang, nærmest bådformet digel (?) fandtes den usædvanlige legering antimonbronze, et materiale der udmærker sig ved hårdhed. Der kendes kun ét andet eksempel på antimonbronze fra vikingetiden, nemlig et stykke skrot fundet ved Nether-ton i England. Det er dateret til 10. århundrede.

I alt blev der fundet omkring 100 brudstykker af støbeforme (fig. 8). Ved analyse af disse blev der ikke fundet tydelige spor af metal. Den relativt ringe forekomst af metalspor i både digler og forme peger i retning af, at de stammer

Fig. 8. Brudstykker af støbeforme fra gruben AW. – Foto: Moesgård Fotolab.

Fragments of moulds from the pit AW.



fra støbning af sølv. Da ædelmetaller ikke oxideres på samme måde som kobber, tin, bly og zink, vil de ikke efterlade oxider, der trænger ind i godset på digler og forme. Her vil man være henvist til metaldråber, der tilfældigt er blevet fanget i porøsiteter eller smeltet digelmateriale.

Udover de forskellige vidnesbyrd om metalforarbejdning indeholdt gruben som nævnt også et par mindre bronzegenstande (fig. 9). Det ene er et 3x1,5 cm stort brudstykke fra et pyntebeslag udsmykket med cirkelstempler. Det har været nittet fast til et ca. 1,5 mm tykt organisk materiale, sandsynligvis læder. Det andet stykke har tilsyneladende også været brugt til pynt. Det drejer sig om en 1,8x1,8 cm stor pyramideformet genstand med en højde på 1,2 cm. Det er hulstøbt, og analyse af materialet viste et usædvanligt højt indhold af tin (22% mod normalt 5-12% i bronze). Et sådant indhold kendes ellers næsten kun fra klokker og romerske spejle. Stykket er det hidtil eneste kendte eksempel på »klokkebronze« fra vikingetiden brugt til en mindre dekoration. Ved polering får legeringen en sølvblank overflade, og det kan være årsagen til, at den er blevet anvendt.<sup>8</sup>

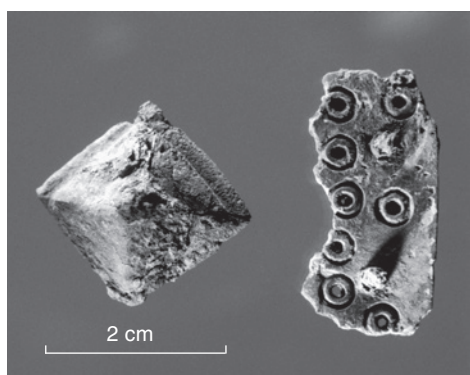


Fig. 9. To bronzegenstande fra gruben AW. Stykket til venstre er et brudstykke af et pyntebeslag, der har været nittet fast til et tyndt organisk materiale, sandsynligvis læder. Til højre ses en pyramideformet og hulstøbt genstand, der også opfattes som et pyntebeslag. – Foto: Moesgård Fotolab.

Two bronze items from the pit AW. The item to the left is a fragment of a decorated plate which was riveted onto some thin organic material, possibly leather.

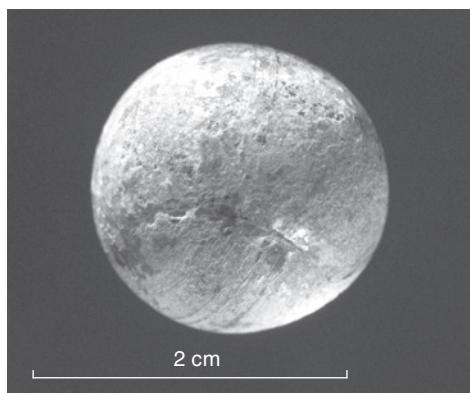


Fig. 10. Glaskugle fremstillet af klart, grønligt glas. Fundet i gruben AW. – Foto: Moesgård Fotolab.

Glass ball made from clear, faintly green glass. Found in pit AW.

I alt er otte »glasfragmenter« samt to perlefragmenter og en glaskugle fra gruben AW blevet analyseret. Fire klare, svagt grønlig glasstykker bestod alle af natronglas. Et fragment af en lagdelt perle opbygget af gult og grønt glas består også af natronglas. Det er en glastype, der har sin oprindelse i den romerske glastradition. Ingredienserne består af sand og naturligt forekommende natron, der primært kom fra Ægypten. Efter det vestromerske riges fald formodes glas af denne type at stamme fra genopsmeltning af romerske glasvarer. Natronglas fra vikingetiden kendes primært i bægre fundet i England og Skandinavien.

Der var sandsynligvis fortsat en vis produktion af natronglas i det byzantinske rige, men glasset herfra har normalt et højere indhold af magnesiumoxid ( $MgO$ ). Netop glas af denne østlige oprindelse er påvist i fragmentet af en blå glasperle.

Glaskuglen (fig. 10) har en diameter på knap to centimeter og er fremstillet af klart, grønligt glas. Analysen viste, at der er tale om en meget speciel type glas med et lavt indhold af soda ( $Na_2O$ ) og potaske ( $K_2O$ ), men til gengæld et

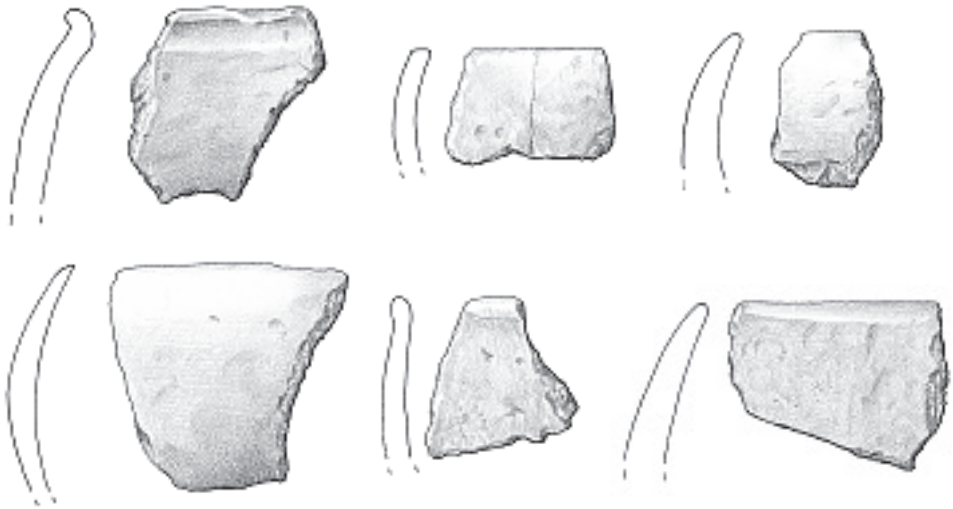


Fig. 11. Randskår af halvkuglekar fra gruben AW. 1:2 – Tegning: Louise Hilmar.

Rimsherds from hemispherical vessels found in pit AW.

ret højt indhold af magnesiumoxid (MgO). En sådan glastype kendes endnu ikke fra »Heimdal archaeometry's« referencemateriale, der omfatter ca. 3000 analyser. De analyser, der kommer nærmest, er en gruppe bestående af vinduesglas fra Tyskland. Disse eksempler forekommer dog først i tidsrummet ca. 1200-1700, og det er derfor tvivlsomt, at de skulle have samme oprindelse som glaskuglen fra Lisbjerg.

Analyse af fire rødbrune »glasfragmenter« viste, at der ikke var tale om glas, men om uforarbejdede almandiner, også kendt som smykkestenen granat. I alt var der 21 stykker, der i størrelse varierede fra nogle få millimeter til 1,4 cm.<sup>9</sup>

Keramikfundene fra gruben AW omfatter 15 skår af vikingetidstype, heraf randskår fra seks halvkuglekar (fig. 11). Desuden er der to skår af gul-/rødbrunt gods med en lidt uregelmæssig kryds- eller vinkelornamentik og vandrette furer, der karakteriserer dem som Østersøkeramik (fig. 12). Keramikmaterialet fra udgravningen i 1989 viste, at halvkuglekarret har været den dominerende kartype i alle vikingetidsgårdens bebyggelsesfaser. Gårdsanlægget er dateret til sen vikingetid, og når halvkuglekarret alligevel er så fremtrædende, er det forklaret ved, at denne kartype i Østjylland synes at leve videre i 1000-årene.<sup>10</sup> Som nævnt dominerer kalvkuglekarret også i keramikmaterialet fra gruben AW, og de to skår af Østersøkeramik tyder på en datering af gruben til sen vikingetid, idet keramik af denne type først synes at optræde i Århus-området fra 900-årene og fremefter.<sup>11</sup>

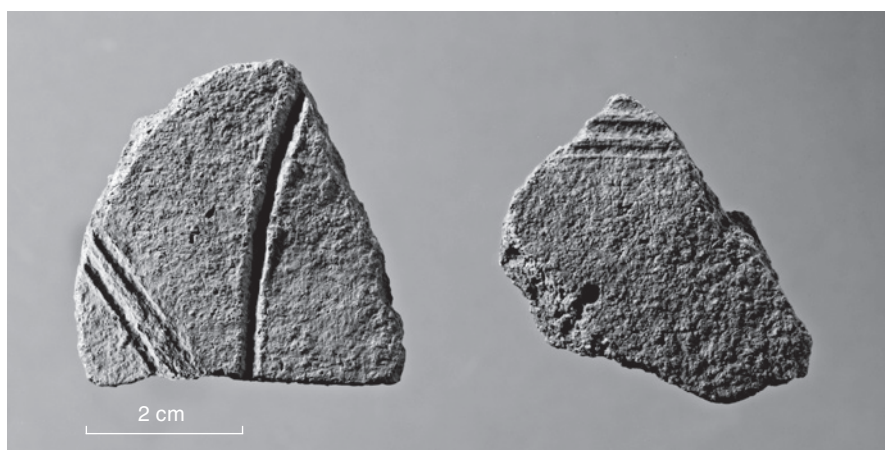


Fig. 12. To skår af Østersøkeramik fra gruben AW. Stykket til venstre har rester af en uregelmæssig kryds- eller vinkelornamentik. På stykket til højre ses svage rester af tætliggende, vandrette furer. – Foto: Moesgård Fotolab.

Two fragments of pottery found in pit AW. The pottery represents the west Slav type known from the south Baltic region. The left fragment has remnants of decoration consisting of crosses or angles. The fragment to the right has faint traces of a pattern of close horizontal grooves.

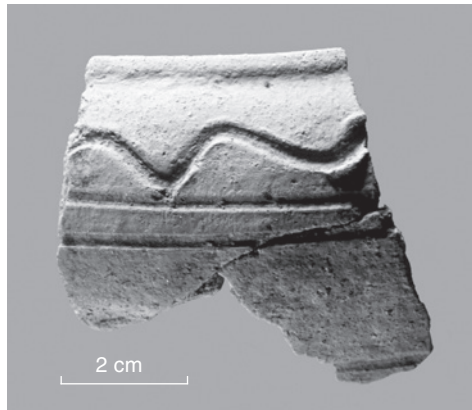
Ud over de omtalte fund indeholdt affaldsgruben AW et brudstykke af en skiferhvæssesten, et par små stykker rav, store klumper af lerklining og trækul, samt brændt flint og brændte knogler.

Fire meter vest for AW fremkom yderligere en grube med affald fra metalhåndværk. Det drejer sig om AT, der var en lidt diffus afgrænset grube med en diameter på omkring 1,30 m. Den østlige halvdel var blevet bortgravet i forbindelse med placering af en olietank. Den bevarede del viste, at gruben har været omtrent cirkulær. I dens centrale del lå en tæt koncentration af jernslugger og trækul. Den ydre bræmme, med en bredde på 30-40 cm, havde brun, muldpræget fyld med trækulspletter. Der var ingen daterende fund i AT, men beliggenheden tæt på AW og den store lighed mellem sluggerne fra de to gruber sandsynliggør, at der er en sammenhæng mellem de to anlæg.

Fem meter vest for AT lå gruben BA, hvis sydlige halvdel var forstyrret af en kloakledning. Den har været omtrent cirkulær med en diameter på 1,20 m og en dybde på ca. 70 cm. Grubens mørke, trækulsprægede fyld indeholdt et 10 cm tykt lag med en tæt koncentration af rødbrændt ler og trækul. Derudover var der en del ildsprængte sten, enkelte klumper af jernslugger samt spredte skår af halvkuglekar.

Fig. 13. Randskår af Østersøkeramik fra gruben J. – Foto: Moesgård Fotolab.

Rimsherds of pottery of the west Slav type from pit J.



De tre gruber AW, AT og BA, der alle indeholdt vidnesbyrd om metalhåndværk, lå således omtrent på række, 3-5 m indenfor gårdsanlæggets hegn 3. Om de skal ses i tilknytning til dette hegn er uvist. Det skal dog påpeges, at der ikke fandtes tilsvarende gruber uden for hegn 3.

Gruben J, der lå 13 m nord for AW, kunne ligeledes knyttes til vikingetidsgården. Også dette anlæg var delvist forstyrret af nutidens byggeri. Det har været en omtrent oval grube, 1,20x0,70 m stor og med en dybde på 15 cm. Den indeholdt et randskår af Østersøkeramik udsmykket med bølgelinje og parallelle furer (fig. 13).

## Afslutning

Ved de tidligere redegørelser for Lisbjerg-udgravningerne blev det påpeget, at det måske ikke var en helt almindelig vikingetidsgård, der var fundet. Flere forhold kunne tyde på, at den har haft en særlig status. Dens tilknytning til det første kirkebyggeri på stedet er i sig selv bemærkelsesværdig, og beliggenheden i netop herredsbyen er også værd at lægge mærke til. Trafikalt set havde Lisbjerg desuden i gammel tid en strategisk gunstig placering med nær tilknytning til den nordgående østjyske hovedvej. Når man fra Århus drog nordpå og havde passeret Egådalen, gik vejen op gennem Lisbjerg. Det er således nærliggende at forestille sig den store indhegnede gård som et administrationscentrum beboet af datidens »herredsfoged«.<sup>12</sup>

Et nyt fund kan måske være med til at underbygge opfattelsen af Lisbjerggården som et lokalt administrationscentrum. I forbindelse med de arkæologiske udgravninger på motorvejsstrækningen mellem Søften og Skødstrup blev der i Egådalen lige neden for Lisbjerg påvist en spidsbundet voldgrav, der



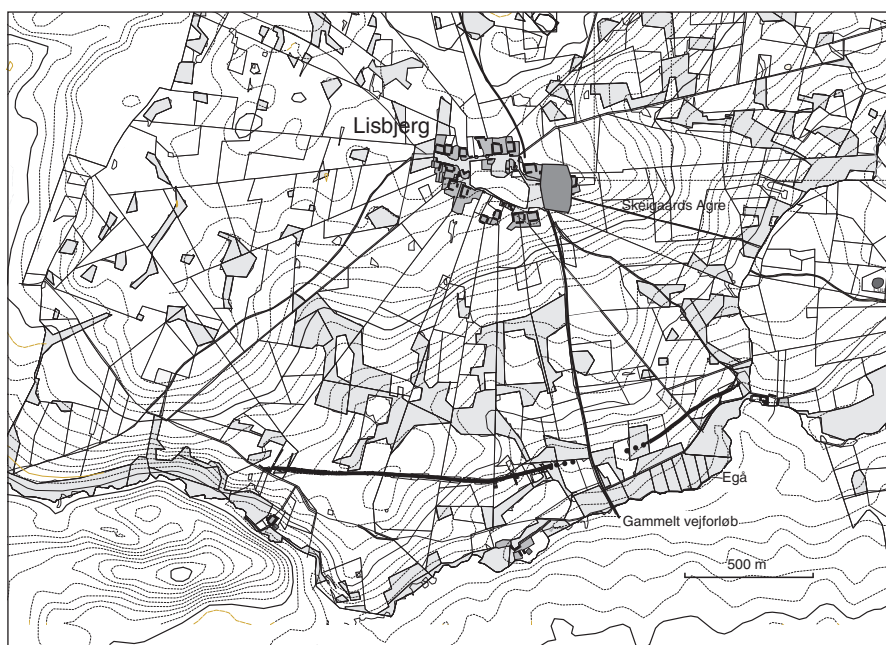


Fig. 14. Matrikelkort over Lisbjerg år 1800 med områdets gamle, nordgående vejforløb fremhævet. Vikingetidsgården samt den nyfundne voldgrav langs Egåen er indsat. Øst for Lisbjerg ses mærkenavnet »Skeigårds Agre«, der er sat i forbindelse med gårdsanlægget. – Digitalisering ved Dorthe Haahr Kristiansen.

Land registry from the year 1800 showing Lisbjerg and the old north-south road. The Viking Age farm and the recently found moat along the Egå River have been inserted. The name of “Skeigårds Agre” (Skei Farm’s fields) east of Lisbjerg has been connected with the farm.



Fig. 15. Et stykke af voldgraven syd for Lisbjerg under afdækning og udgravning i 2003. – Foto: Marie Kanstrup.

Part of the moat south of Lisbjerg during excavation in 2003.

i en vis afstand forløb langs med Egåen, den gamle herredsgrænse (fig. 14). Når den betegnes som en voldgrav, skyldes det iagttagelser fra udgravningen, der tyder på, at den har haft en vold på nordsiden. Selve graven, der kunne følges over en strækning på knap to kilometer, var omkring 2 meter bred og 1,5 m dyb (fig. 15). Der har altså været en ganske betydelig spærring med et forløb på tværs af den gamle vej op til Lisbjerg (fig. 16). Lige ved vejen har den desværre ikke kunnet efterspores p.g.a. nutidens bebyggelse.<sup>13</sup> I første omgang virker anlægget uforståeligt, da den nærtliggende Egå må have været en mere



Fig. 16. En rest af den gamle hulvej op til Lisbjerg er endnu bevaret lige syd for byen. – Foto: Jens Jeppesen.

Part of the old sunken road to Lisbjerg still exists south of the town.

effektiv spærring i terrænet, hvis det var det, man ønskede. En mulig forklaring på den lange voldgrav kan være, at den har skullet virke som forstærkning af den kontrol, man ønskede at have over trafikken, der således blev tvunget til at krydse Egåen ved overgangen lige neden for Lisbjerg. I forbindelse med udgravningen lykkedes det ikke at datere voldgraven. Dateringer er ofte vanskelige ved fund af denne type, men da der er tale om et anlægsarbejde af ganske betydelige dimensioner, er det fristende at sætte den i forbindelse med Lisbjerg-gården, hvilket da også giver ganske god mening.

#### NOTER

1. Jens Jeppesen & Hans Jørgen Madsen: Stormandsgård og kirke. *Kuml* 1988-89, s. 289-309.
2. Jens Jeppesen & Hans Jørgen Madsen: Trækirke og stormandshal. *Kuml* 1995-96 (1997), s. 149-171.
3. Jens Jeppesen & Hans Jørgen Madsen: Trækirke og stormandshal. *Kuml* 1995-96 (1997), s. 158-164 og s. 166.
4. Steen Hvass: Vorbasse. The Viking-Age Settlement at Vorbasse, Central Jutland. *Acta Archaeologica* vol. 50, 1979 (1980), s. 164-165. Lars Jørgensen & Lisbeth Pedersen: Vikingerne ved søen. *Skalk* 1999:1, s. 5-11.
5. Annette Hoff: *Lov og landskab. Landskabslovenes bidrag til forståelsen af landbrugs- og landskabsudviklingen i Danmark ca. 900-1250*. Århus 1997, s. 64-65. Annette Hoff: Fægård og Lægård. *Skalk* 1998:1, s. 28-30.
6. Arne Jouttijärvi: Jernforarbejdning i Lisbjerg. *Heimdal-archaeometry 2003*.
7. Steen Hvass: Vorbasse. The Viking-Age Settlement at Vorbasse, Central Jutland. *Acta Archaeologica* vol. 50, 1979 (1980), s. 171.
8. Arne Jouttijärvi: Metalstøbning ved Lisbjerg. *Heimdal-archaeometry 2003*.
9. Arne Jouttijärvi: Glasset fra Lisbjerg. *Heimdal-archaeometry 2003*.
10. Jens Jeppesen & Hans Jørgen Madsen: Stormandsgård og kirke. *Kuml* 1988-89 (1990), s. 304.
11. Hans Jørgen Madsen: Vikingetidens keramik som historisk kilde. I: Peder Mortensen & Birgit M. Rasmussen (red.): *Fra stamme til stat i Danmark 2. Høvdingesamfund og kongemagt*. Højbjerg 1991, s. 224-226.
12. Jens Jeppesen & Hans Jørgen Madsen: Trækirke og stormandshal. *Kuml* 1995-96 (1997), s. 165-168.
13. Oplysninger vedrørende dette fund er venligst stillet til rådighed af udgravningsleder, cand.phil. Carsten Riisager.

## The magnate's residence at Lisbjerg Church

In 1989, Moesgård Museum excavated part of a magnate's farm at Lisbjerg, seven kilometres north of Århus. The excavated farm buildings surrounding the present church had been enclosed with a fence. What made this find especially interesting was the fact that here it seemed to be possible to find traces of the builders of the first church in this area. The theory that there was a connection between the Viking Age farm and the church was confirmed in 1994, when the museum undertook an excavation inside the church, in collaboration with the National Museum, and found traces of a wooden predecessor of the present church.

The excavations of 1989 did not establish the southern boundary of the farm. However, in 2002, new construction work immediately south of the church presented an opportunity to investigate this further (Fig. 1). As shown by Fig. 2, the fence surrounding the farm buildings had three phases. During the 2002-excavation, two phases of the fence were identified because of their similarity with the two later fence phases established during the 1989-excavation, and the southern boundary was thus established (fig. 2-3). Fence 2, with a 3-m wide gate, was found in the southernmost part of the uncovered area. Fence 3 could be followed across the whole of the building site as a line of distinct plank traces identical to those found during the 1989-excavation. In this way the parallel displacement which applied to the two fences of the northern farm boundary repeated itself to the south. Because of this, it was possible to conclude that the fenced-in Viking Age farm had measured 170 metres from north to south. Although only

part of the fence was uncovered, the regularity of the identified fences has made it possible to estimate the outline of the farm area, and so to establish that the area within the fence probably measured c.19,000 square metres.

The investigated area was divided in two. The two fences mentioned were found in the southern area. Fence BP (Figs. 3-4) was uncovered in the northern area as a distinct line of dressed planks, each 30-40-cm wide and around 7-cm thick (Fig. 5) and dug about one metre into the ground. The similarity with fence 3 was so striking that the two fences should be considered contemporary. Fence BP was situated in the middle of the farm area, and in order to understand this, we must return to the excavation undertaken in 1994 by the National Museum and Moesgård Museum inside Lisbjerg Church. As already mentioned, on that occasion a wooden predecessor to the present church was identified, but the archaeologists also found traces of an older building on the same spot. This house was interpreted as the main farmhouse. Other excavations of Viking Age farms have established that the main building had a central position, and that it was often provided with a special small fence (Fig. 6). It has been suggested that this area – the main farmhouse surrounded by a fence – may in fact be the “sheltered yard” mentioned in medieval laws from the time around 1200. Exactly what this term relates to is unknown today, but the fact that the old laws laid down punishments for any assault within this area shows that the “sheltered yard” had a special status.

Waste pits found in the southern part of

the excavation threw light on the activities that took place within the large yard (see Fig. 3). Pit AW was especially interesting, as it contained waste from metal crafts such as iron processing, bronze and silver casting, and glass making. This material has been analysed by Arne Jouttijärvi of Heimdal-archaeometry.

The analyses show that around half the iron is of Danish origin, whereas the rest is imported. Waste from iron purification dominates the material, but there is also evidence of forging and welding, and so all the steps of a blacksmith's work are represented.

The waste from other metal crafts includes fragments of crucibles and moulds, and drops of bronze. There are fragments from several crucibles (Fig. 7), three of which contained metal remnants, in each case silver, except for one drop containing both silver and gold. Analyses of the other drops, however, showed no precious metals, just copper and bronze. A strange, oblong, almost boat-shaped crucible (?) contained the uncommon alloy of antimony bronze, a material characterized by its hardness. Only one other example of antimony bronze is known from the Viking Age, a piece of 10th century scrap metal found at Netherton in England. The crucible fragments amounted to around 100 pieces (Fig. 8). Analyses of these showed no evident metal remnants. The relatively poor occurrence of metal traces in both crucibles and moulds indicate that they were used for silver casting.

The pit also contained a couple of minor bronze items (Fig. 9). One is a fragment of a plate with ring ornaments. It has been riveted onto some organic material, probably leather. The other piece also seems to have been used for decoration. It is a pyramid-shaped object with an unusually high tin content (22% as opposed to the normal 5-12% for bronze).

A total of eight "glass pieces" and two

bead fragments and a glass ball from pit AW were analysed. Four clear and faintly green glass pieces were all sodium glass. One fragment of a layered bead created from yellow and green glass is also made from sodium glass. Following the collapse of the Roman Empire, glass of this type is thought to stem from the melting of Roman glass items. Viking Age sodium glass is primarily known from beakers found in England and Scandinavia. Most likely, the production of sodium glass continued to some extent in Byzantium, but Byzantine glass usually has a higher content of magnesium oxide (MgO). This particular glass of Eastern origin was identified in a blue glass ball. The glass ball in question (Fig. 10) has a diameter of a little less than two centimetres, and is made from clear greenish glass. The analysis showed that we are dealing with a very special type of glass with low sodium ( $\text{Na}_2\text{O}$ ) and potash ( $\text{K}_2\text{O}$ ) contents, but a rather large content of magnesium oxide (MgO). This glass type is unknown in the reference material used by Heimdal-archaeometry, which comprises 3000 analyses. Four reddish-brown "glass fragments" turned out to be garnet. The pottery finds from pit AW are all of Viking type pottery (Fig. 11-12).

Pits AT and BA near AW contained iron slag. Pit J may also be connected to the Viking Age farm, as it contained a piece of pottery of the west Slav pottery type so popular in the Viking Age (Fig. 13).

Earlier, it has been pointed out that the Viking Age farm may have had a special status. Not only was it involved in the first building of a church here; it also had an important situation within the main settlement of the district. As for traffic, Lisbjerg had a strategically favourable position at the time, as it was situated close to the main north-south road in eastern Jutland. It is thus tempting to conclude that the large fenced-in farm was the local administration centre. A recent find may support

this theory: in connection with the archaeological excavations of the planned motorway between Søften and Skødstrup, a moat running along the Egå River – the old district border – was identified in the valley just below Lisbjerg (Fig. 14). The 2-m wide and 1.5-m deep moat was followed across an almost two-kilometre long stretch (Fig. 15). There has thus been a very substantial blockade running across

the old road to Lisbjerg (Fig. 16). The length of the moat points towards it being used to reinforce the traffic control by forcing travellers to use the river crossing just below Lisbjerg. The archaeologists did not succeed in dating the moat, but since its construction must have been a very significant undertaking it is tempting to connect it with the powerful Viking magnate residing on the Lisbjerg farm.

*Jens Jeppesen*  
Moesgård Museum

*Translated by Annette Lerche Trolle*