



- helt tæt på historien

Tirup Kirketomt

af Horsens Museum

Under fabrikkens lagerhal lå i middelalderen Tirup Kirke med kirkegård. Kirke og kirkegård fungerede i perioden fra omkring 1150 til omkring 1350, hvor kirkegården gik ud af brug. Kirkegården er totaludgravet og man fandt bl.a. 574 grave.

Udgravningen

I 1984 skulle der bygges en ny lagerhal til fabrikken. Under arbejdet stødte maskinføreren på store mængder af skeletmateriale. Byggeriet blev stoppet midlertidigt og området blev udgravet af Vejle Museum. Da arkæologerne gik i gang, viste det sig, at der på stedet lå en hidtil ukendt kirke med kirkegård fra den tidlige middelalder. Kirkegården blev totaludgravet. Der blev udgravet 574 grave, en kirkegårdsgrøft, stolpehuller fra en trækirke, en klokkestabel og fundamentene til en stenkirke af frådsten. Kirke og kirkegård fungerede i perioden fra omkring 1150 til omkring 1350, hvor kirkegården gik ud af brug og stenene fra kirken blev anvendt til andre formål.

Tirup

Det er ikke kun kirken, der var ukendt. Også landsbyen, kirken har ligget i, var indtil 1984 helt ukendt. På gamle kort hedder stedet Tirup. Forleddet stammer fra det hedenske navn Tyr. Efterleddet –rup stammer fra –torp, der var betegnelsen for en udflytterby. Landsbyen Tirup med kirke blev nedlagt midt i 1300-tallet sikkert på grund af det dalende befolkningstal.

Kirken

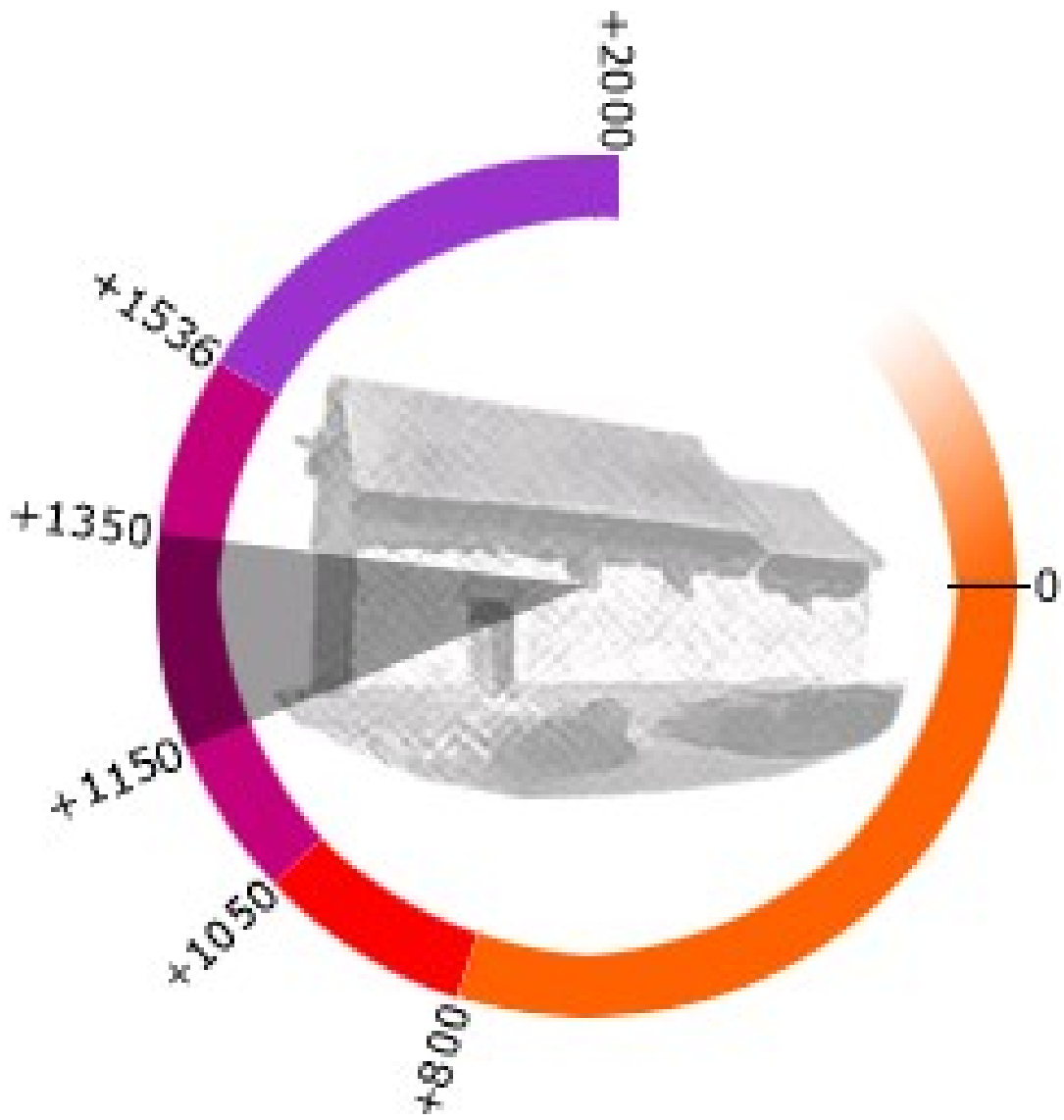
Stenkirkens grundplan var traditionel romansk med et rektangulært skib i vest og et mindre kor mod øst. Kirken blev fundet ved siden af trækirken, - måske for stadig at have en kirke, mens den nye blev bygget.

Gravene

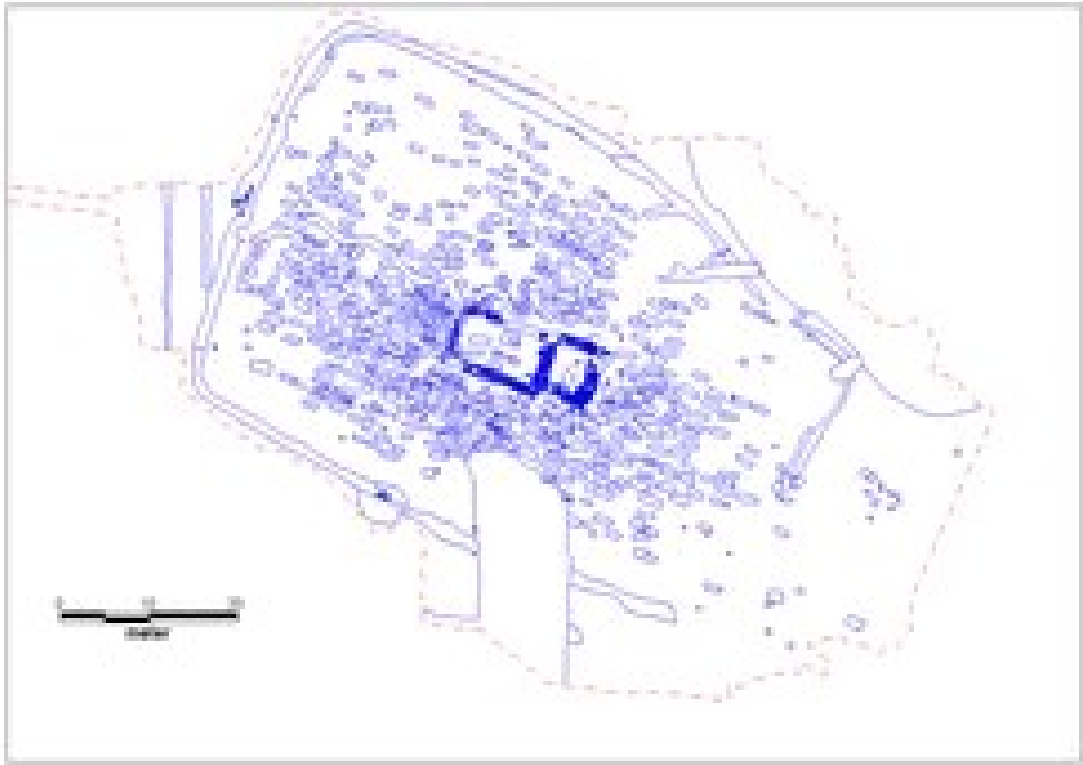
Alle begravelserne lå øst-vest. Gravene var meget forskellige. Nogle var gravet i kropsform, andre var markeret med store sten. I mange tilfælde var der lagt en planke over liget. Der blev kun fundet kiste i 21 grave. I oldtiden blev de døde ofte gravlagt med gravgaver, men denne skik ophørte med kristendommen. Der blev alligevel fundet enkelte genstande i gravene. For eksempel havde en af de døde en nøgle med i graven.

Genstandsfund

Udover nøglen er der fundet spænder og nåle, der nok har været brugt til at holde sammen på ligklædet.



- Fotograf: Ikke angivet - Copyright



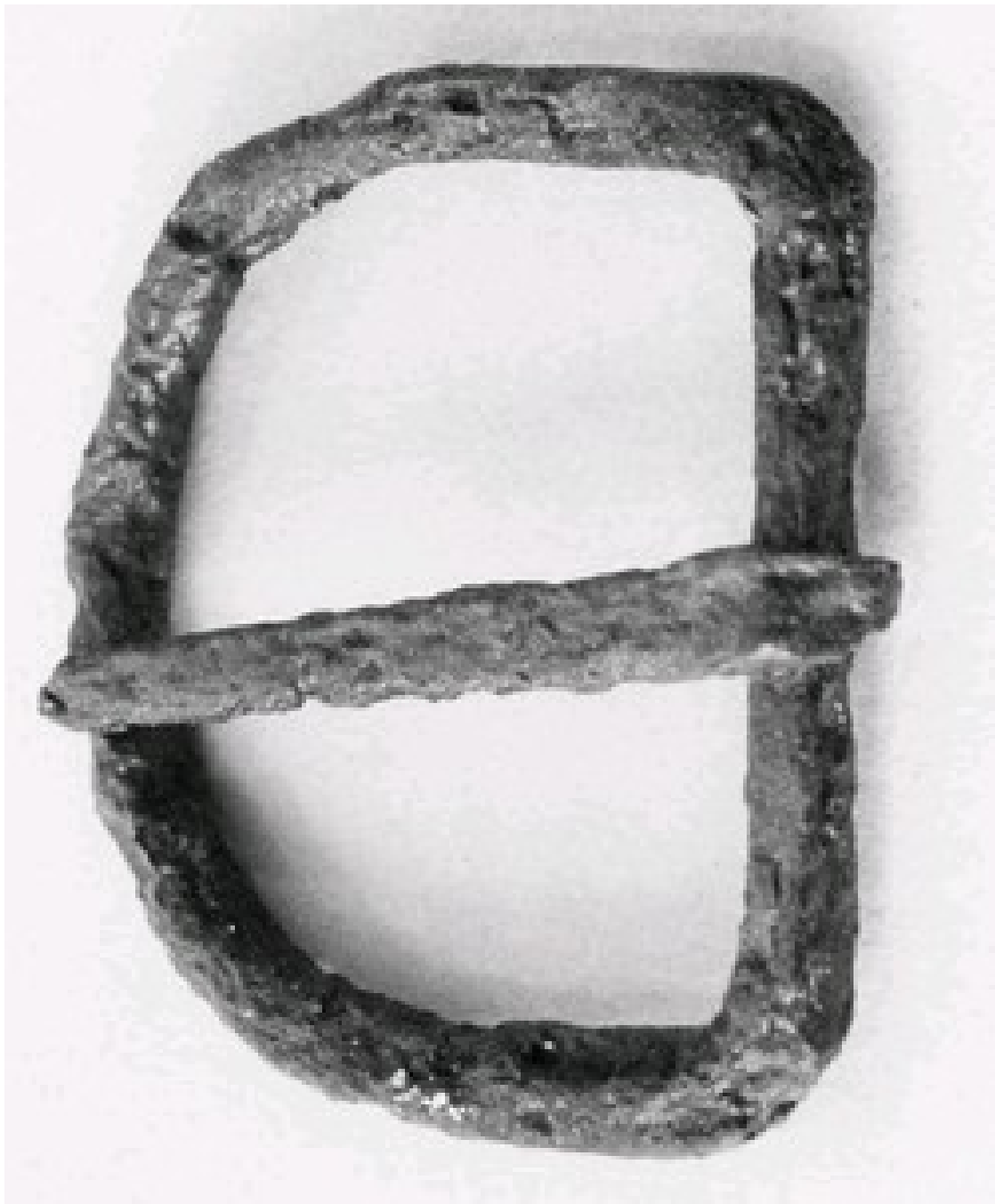
- Fotograf: Ikke angivet - Copyright



- Fotograf: Ikke angivet - Copyright



- Fotograf: Ikke angivet - Copyright



- Fotograf: Ikke angivet - Copyright