



Fig. 1. Kirken i landskabet set fra nordøst. Foto Arnold Mikkelsen 2010. – *Die Kirche in der Landschaft aus Nordosten.*

TRANS KIRKE

VANDFULD HERRED

Trans Kirke (»transæ«) er o. 1350 registreret i Ribe Olfemoder, hvor den ansattes til 4 skilling sølv, svarende til det gennemsnitlige beløb for herredets kirker.¹ En tilknytning til sognets hovedgård, Herpinggård, fremgik allerede 1464, da den daværende ejer, Hans Krabbe, modtog et sognevidne af 12 mænd på kirkegården.² Også sidenhen havde kirken nær forbindelse til gården og dens skiftende ejere (jf. \dagger altertavle, prædikestol, \dagger pulpitur og gravminder).

1671 blev Trans Kirke sammen med næsten alle herredets øvrige kirker af Kronen overdraget til generalmajor Henrik Ruse (Rüsensteen), idet den året efter indgik i det nyoprettede baroni Rysensteen, tilhørende slægten Juel af Rysensteen (Juul-Rysensteen, jf.

s. 813).³ 1713 solgte baroniet kirken til birkedommer Jens Jørgensen Serup til Herpinggård (jf. også Fjaltring, s. 1631).⁴ Allerede 1717 overdrog denne dog Herpinggård til lensbaronen som allodialgods, og kirken fulgte utvivlsomt med, om end den først 1740 nævnes under Herpinggård.⁵ Under Rysensteens overordnede ejerskab hørte kirken herefter til den førnævnte gård, også efter at lensbaron Ove Henrik Juel af Rysensteen 1798 havde afhændet både gård og kirke med tilhørende kaldsret til Peter Severin Fønss til Løvenholm og Ulrich Christian von Schmidten til Urup.⁶ Med forbehold af kaldsretten, der herefter tilhørte kongen, blev begge dele 1802 videregivet til Peder Høegh.⁷ Kirken fulgte Herpinggård helt frem til 1914, da søstrene Ma-

rie (†1918) og Petrine Kastberg (†1914) overdrog den til *selveje*.⁸

Frem til 1971 udgjorde Trans ét pastorat sammen med Fjaltring (s. 1632). Siden forenedes sognene med Dybe og Ramme. Fra 2008 er Trans indgået i et storpastorat, omfattende ud over de førnævnte kirker desuden Ferring, Vandborg, Lomborg og Rom.

Sagn. I ældre tid, endnu før Bovbjerg Fyrs etablering, sås lys i kirkens vinduer ved nattetid, selvom der ikke var tændt op derinde.⁹ I forbindelse med en begravelse på kirkegården registreredes et nøgent lig af en mand, der var begravet uden kiste. En lokal kvinde, der havde været mandens kæreste, men siden havde svigtet ham, faldt død om ved synet heraf. Før sin død havde manden, der efter bruddet hentæredes, dog ytret ønske om, at hun først fulgte ham, når han selv var bortrådet i jorden. En avlskarl, der ville pynte liget med æggeskaller, blev holdt fast af den døde, til han havde hørt beretningen. Ved genbegravelsen af liget fandt man æggeskallerne som bevis på historiens rigtighed.¹⁰

Arkæologiske udgravninger. I forbindelse med hovedrestaureringen 1963-65 gennemførte Nationalmuseet en omfattende udgravning i kirkens gulve. Foruden de

resultater, som vedrørte stenkirken og dens forgænger af træ (jf. s. 1680), fremdroges et rigt materiale af løsfund, foruden mønter (jf. ndf.) bl.a. fragmenter af vinduesglas og keramik. Dette materiale, der indkom til museet 1965, er delvis registreret 2004 (inv.nr. D15-101/2004).¹¹ Hertil kom rester af et sidealterbord og murede vægbænke (s. 1697 og 1714) samt et større antal grave, hidrørende fra en del af kirkegården, der knyttede sig til trækirken (s. 1718).

Møntfund. I forbindelse med udgravningen 1963-65 blev fundet et større antal mønter, hvoraf Nationalmuseets fundprotokol 1964 registrerede i alt 80 (83) eksempler.¹² Bortset fra seks eftermiddelalderlige mønter fra tidsrummet 1621-1812 omfatter den registrerede samling en række middelalderlige mønter, den ældste fra Sven Estridsens tid (1047-1074/76), en usædvanlig runemønt med øsken, der fandtes ved hånden af et skelet, dvs. formentlig med funktion af en dødemønt (jf. ndf.);¹³ hertil kommer en smykkebrakteat fra Valdemar I's regering (1157-82). Ud over det danske materiale registreredes et antal nordtyske hulpenninge fra 1300- og 1400-tallet (fra Hamburg, Lübeck og Mecklenburg) samt en penning fra o. 1200, slået i Utrecht.

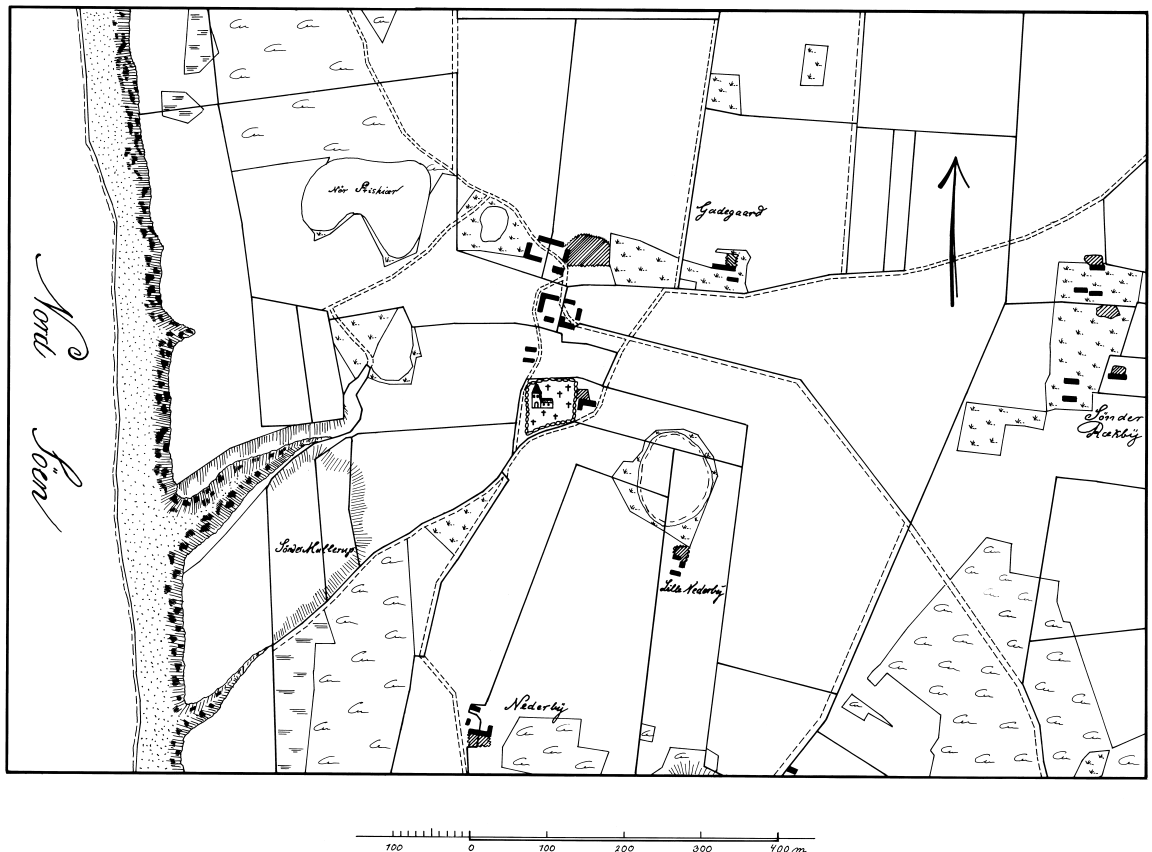


Fig. 2. Matrikelkort 1:10.000. Målt 1798, og tegnet 2000 af Anna Brinch Thorsen. – *Katasterkarte.*

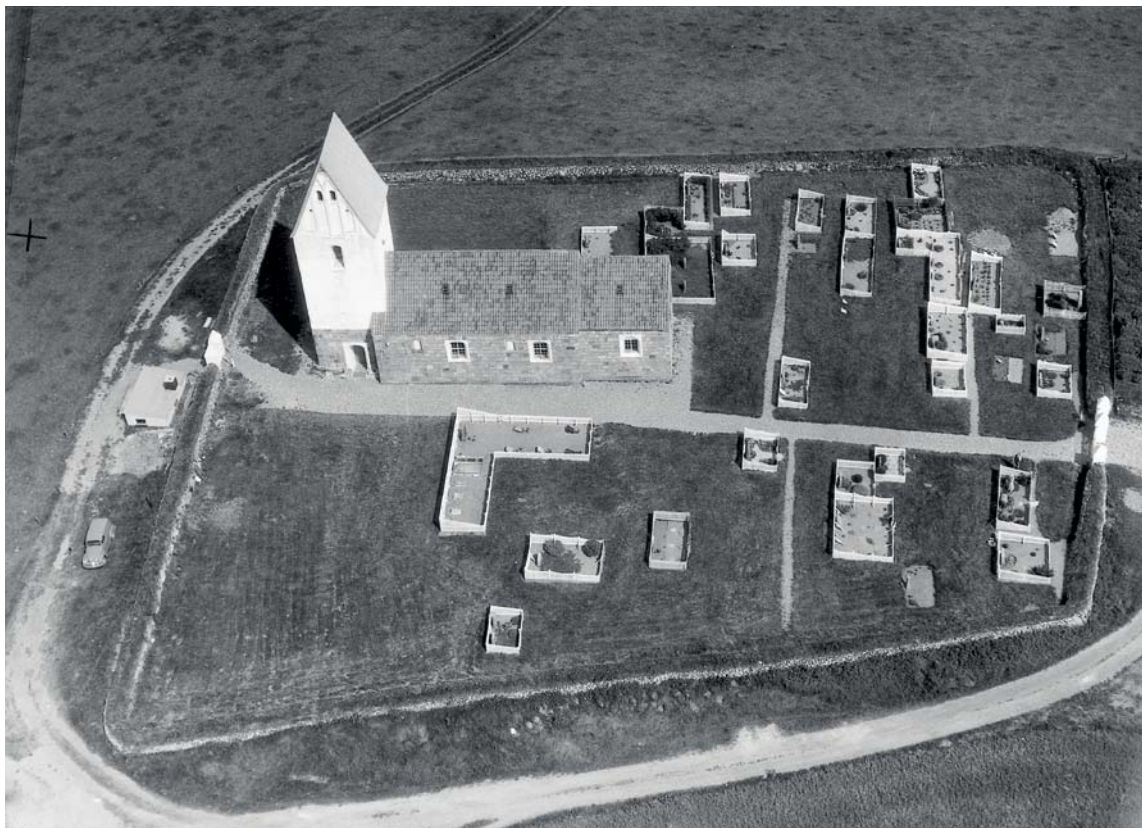


Fig. 3. Luftfotografi af kirken set fra syd. Foto Hans Stiesdal 1966. – *Luftaufnahme der Kirche aus Süden.*

Kirken har formentlig oprindeligt ligget midt i sognet. Den troner nu højt over Vesterhavet, som gennem århundreders kystnedbrydning har ædt sig tæt ind på kirken (sml. fig. 2, 4), indtil bygningen af hofder i nyere tid har standset denne proces. Svarende til det gængse mønster på egnen ligger kirken ensomt, nu kun med den gamle skole som nabo.

Kirkegårdens hegn og indgange. Kirkegården har formentlig bevaret sine gamle grænser. Den hegnes af stensatte jorddiger, som tidligst nævnes 1589 i de ældst bevarede regnskaber.¹⁴ I lighed med andre træløse kirkegårde ved Vestkysten (jf. Ferring og Fjaltring s. 1483, 1632), der er udsat for det barske vejrlig, er gravene omgivet af beskyttende stakitter (jf. fig. 3), som vender den højeste side mod vinden.¹⁵ Den tidligere hovedindgang, bestående af køreport og fodgængerlåde, ligger i øst ved den gamle skole (fig. 5), mens en fodgængerlåde i vest ved parkeringspladsen i dag

er den hyppigst benyttede, især af de mange turister, der navnlig i sommermånederne besøger kirken. Åbningerne lukkes af hvidmalede tremefløje af træ, ophængt i murede piller, som afsluttes af trinpyramider med 'topkugle' i form af rundagtige marksten. De kan stamme fra 1836, da 'kirkestetterne' skulle have nye piller og låger.¹⁶

†*Indgange.* Intet tyder på, at der har været andre indgange end de eksisterende, men formen har ændret sig. Det er sandsynligt, at indgangene har været murede portaler i lighed med forholdene ved flertallet af egnens andre kirker, jf. eksempelvis †Bøvling og Dybe (s. 815 med fig. 3, 1535). De ældste bevarede regnskabsoplysninger taler i hvert fald ikke herimod. Således arbejdede muremesteren 1590 fem dage på stetten (dvs. fodgængerlågen), og 1608 blev den østre port og stette 'muret og forbedret'.¹⁴ To år senere indkøbtes seks brædder i Lemvig til den østre port og egestolper til porten og stetten. Endelig reparere-

de to murermestre 1618 den østre stette, hvortil medgik 24 tagsten. – I slutningen af 1700-tallet og begyndelsen af det følgende århundrede klagedes gentagne gange over porten og stetterne, som var i 'ubrugelig stand'.¹⁷ †*Kirkeriste*. 1590 indkøbtes seks brædder til en rist, og 1624–25 betalte man for tømmer til en rist i den østre stette.¹⁴

Bygninger ved kirkegården. Umiddelbart øst for kirkegården ved hovedindgangen ligger den tidligere *skole* (jf. fig. 4), en hvidkalket vinkelbygning, hvis kerne er opført 1876. Siden 1964 i privateje. O. 1800 lå dens forgænger på samme sted (jf. fig. 2).

O. 1963 er et *udhus* med toiletter og fyrrum opført uden for vestdiget. Den lave, hvidkalkede bygning, som har fladt tag med tagpap, er delvis nedgravet i terrænet for ikke at genere kirkens arkitektur unødigt. Den afløste et †*udhus* på samme sted, hvidkalket og med fladt tag, men ikke nedgravet.

BYGNING

Kirkens kerne er en romansk kvaderstensbygning bestående af kor og skib. Hertil er i senmiddelalderen føjet et tårn i vest. I forbindelse med en hovedrestaurering 1963–65 gennemførte Nationalmuseet arkæologiske undersøgelser, som bl.a. påviste spor efter en ældre †trækirke og den hertil knyttede kirkegård (s. 1680, 1718). Undersøgelsen, der var ledet af Knud J. Krogh, gav endvidere vigtige oplysninger om stenkirkens opførelse, gulve, oprindelige indretning og begravelser (s. 1681, 1692, 1718); endvidere fremdroges et omfattende genstandsmateriale, heriblandt en række mønter (s. 1678). Orienteringen er omtrent solret.

†*Trækirke.* Ved undersøgelserne 1963–65 påvistes langs sydvæggen i kor og skib spor efter forudgående bygninger af træ. På et indledende stadie af udgravningerne viste der sig tilsyneladende spor af tre selvstændige bygningskonstruktioner af træ.¹¹ Imidlertid røbede de fortsatte undersøgelser, at de tre enheder udgjordes af et formodet, fritliggende klokkehus, en interimistisk skærmvæg samt en kirke, bestående af kor og et



Fig. 4. Luftfotografi af kirken set fra nordøst med den tidligere skole øst for kirkegården (s. 1680). Foto Lis Helles Olesen 2010. – *Luftaufnahme der Kirche aus Nordosten mit der früheren Schule östlich des Friedhofes.*



Fig. 5. Kirkegårdens østre indgang, set fra den gamle skole (s. 1679). Foto Hugo Johannsen 2012. – *Der östliche Eingang des Friedhofs, von der alten Schule aus gesehen.*

breder skib (jf. fig. 11). Det ovennævnte, formodede *klokkehus* knytter sig til kirkebygningen, hvis spor følger umiddelbart øst derfor, således som de arkæologiske detailundersøgelser godtgjorde.¹⁸ *Skærmvæggen* viste sig at være rejst, efter at trækirken og det formodede klokkehus var revet ned og antagelig efter fuldførelsen af stenkirkens kor. Den synes således at have været en etape i arbejdet med opførelsen af stenkirkens skib. Detailundersøgelserne af skærmvæggens spor i terrænet viste klart, at der var tale om en væg af interimistisk karakter. Som det fremgår, placeredes stenkirken nordligere end dens forgænger og kom således til at hvile på en del af dennes kirkegård – en situation, som ikke er ukendt.¹⁹

Stenkirkens kor og skib står med granitkvaderklædte facader, som hyppigt er omsatte. Bagmurene, der blev afrensede under hovedrestaureringen

1963–65 (jf. fig. 20–22), er murede af flade kalk- og flintesten (‘bleger’) og lagt i nogenlunde regelmæssige skifter. Endvidere indgår enkelte granitkvadre i murværket, bl.a. i korets indre hjørner og i triumfvæggen (jf. fig. 20). Tilsvarende forhold iagttages i taggavlen mellem kor og skib (jf. fig. 14). Facadernes kvadre udgår fra en to skifter høj *skråkantsokkel* (s. 1246, fig. 10) og hæver sig herover med 14 (kor) og 13 skifter (skib). To af korets sokkelkvadre er bemærkelsesværdig lange og måler 158 og 187 cm.

Byggeriets etaper og teknik. Ved undersøgelsen 1963–65 sås, at murene hvilede på ca. 2 m brede fundamenter af marksten (fig. 9) i en muldblandet, sandet fyld, pakket sammen i grøfter, hvis bund lå 62–63 cm under terræn. Den arkæologiske undersøgelse afslørede, at fundamentet under skibets søndre langvæg var etableret på et senere tidspunkt

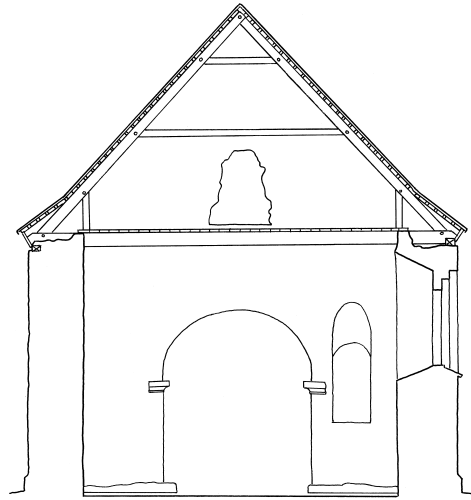


Fig. 6. Tværnsnit 1:150 gennem skibet set mod øst. Målt og tegnet af Peter Duun 2009.
– *Querschnitt durch Schiff gegen Osten.*

end de øvrige fundamenter, idet fyldjorden mellem stenene indeholdt affald fra kirkebyggeriet i form af kalkmørtel. Det skal i denne forbindelse nævnes, at den ovennævnte skærmvæg af træ har tjent som en midlertidig beskyttelse af skibets sydside mod vejr og vind. Det er bemærkelsesværdigt, at væggen er rejst så langt mod nord, at man uhindret kunne lægge fundamentet til skibets sydmur og foretage opmuringen af kvadervæggen.

Taggavlen mellem kor og skib (fig. 14) viser i øvrigt tydeligt, at koret i første omgang har stået alene med en selvstændig vestgavl. Den er således blevet øget i højden som led i færdiggørelsen af skibet. Den byggetekniske forbindelse mellem kor og skib er bemærkelsesværdig, idet der ikke

spores de fortandinger, der ellers ofte anes, hvor der har været et tidsinterval mellem opførelsen af kor og skib.²⁰ Til gengæld fremstår de udvendige hjørner mellem kor og skib begge inderst i form af en lodfuge (jf. fig. 17). Under restaureringen 1963 sås, at der tilsvarende optræder en lodfuge indvendig i skibets nordvesthjørne (jf. fig. 20).²¹ Meget tyder således på, at skibets mure er opført, så de 'fatter' om korbygningen. En form for fortanding kan være etableret inde i murlivet. Placeringen af den udgravede \dagger trækirke viser, at denne må være blevet fjernet forud for påbegyndelsen af stenkirken, der således ikke er opført i tilknytning til forgængerens, således som det ofte synes at have været tilfældet, jf. eksempelvis Dybe (s. 1537).

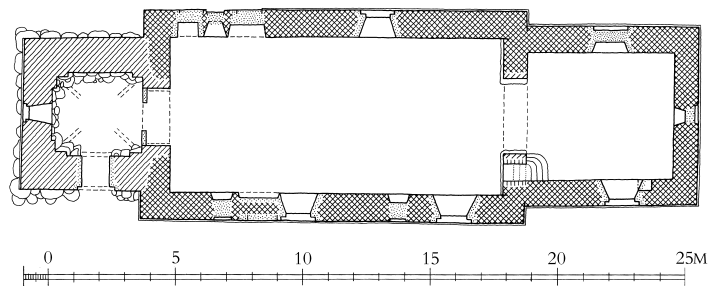


Fig. 7. Plan 1:300. Målt af Poul Hansen og Ib Lydholm 1964, suppleret af Anders C. Christensen 2012 og tegnet af Merete Rude 2013. – *Grundriss.*

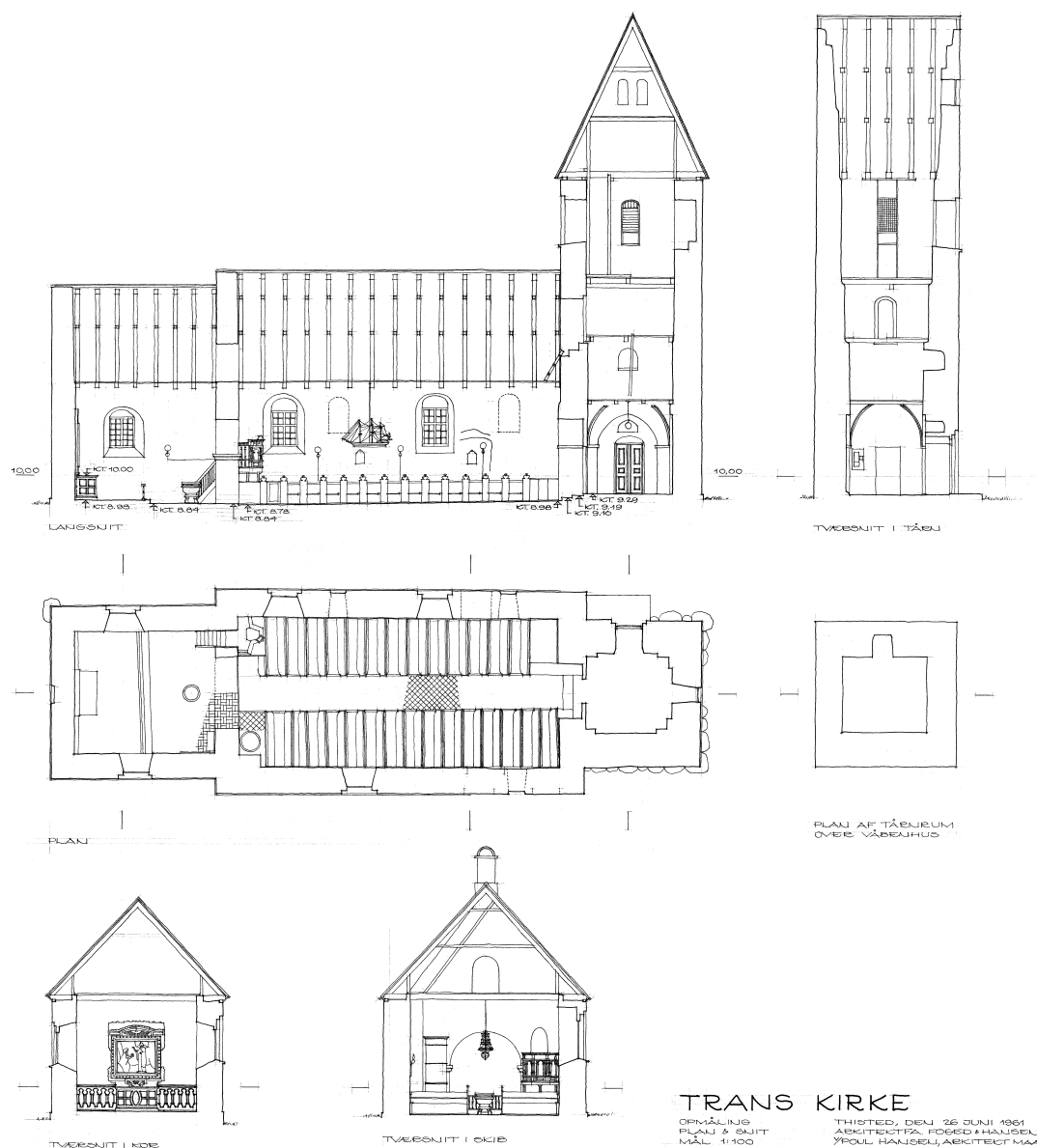


Fig. 8. Plan og snit 1:300. Målt og tegnet af Poul Hansen 1961. Poulsen og Partnere, Thisted. – *Grundriss und Schnitt.*

I korets østende fremdrog man under det ældste gulvlag spor efter et *†smedeværksted* (jf. fig. 9), beregnet til fremstilling og vedligehold af de redskaber (hamre og mejsler), som stenhuggerne anvendte ved bearbejdning af marksten til kvadre.²² Hen over gruben til amboltstokken, som understøttede hovedambolten samt over sporene efter to flytbare, mindre ambolte, fandtes et lag af hammerskel, slagger og mindre stykker jern.

Døre og vinduer. De oprindelige døre er ikke i brug, men ses udvendig blændede i murflugten, mens den indvendige anslagsniche er åbnet ved hovedrestaurationen 1963–65. Det bemærkes, at dørene sidder forskudt i forhold til hinanden, idet den søndre dør er anbragt en anelse østligere end den nordre. I det ydre svarer dørene med de monolitte overliggere til normalformen i Vestjylland i lighed med soklens funktion som tærskelsten (jf.

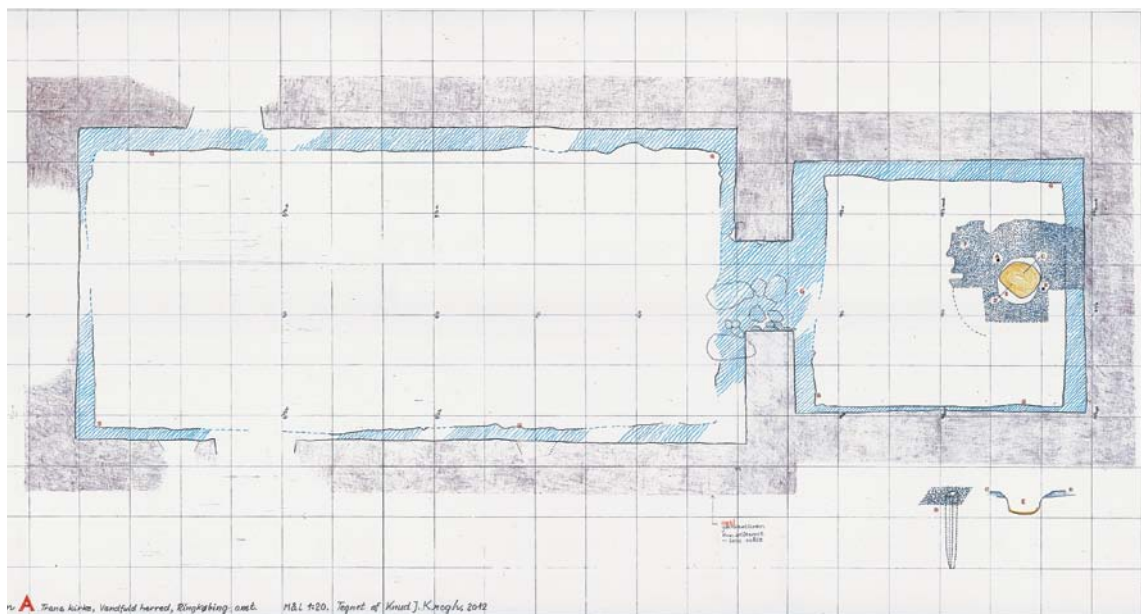


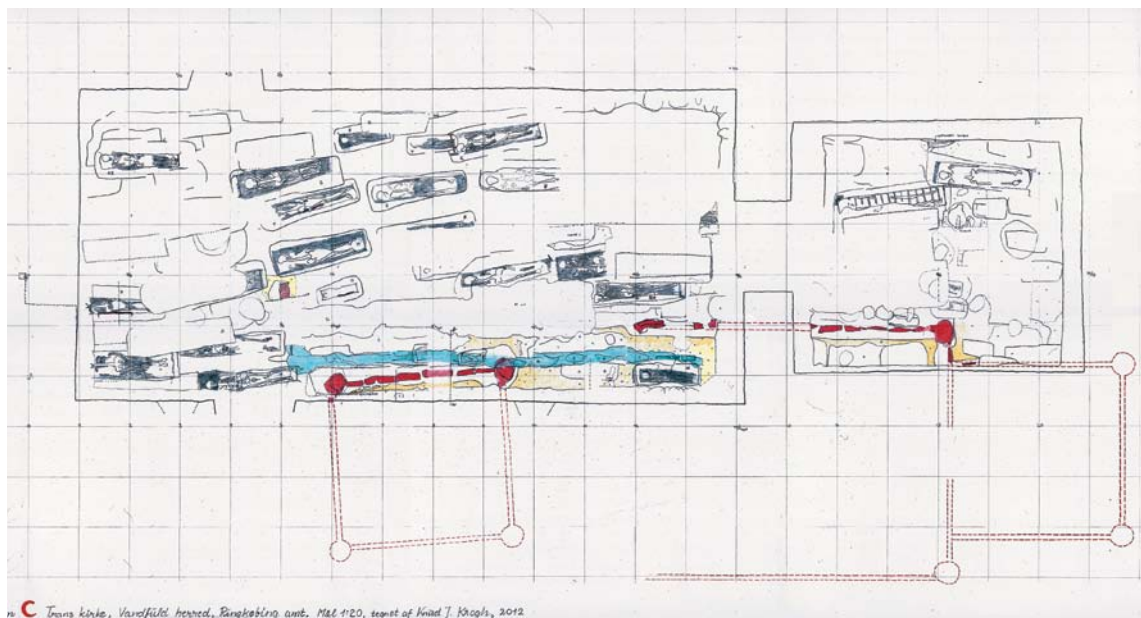
Fig 9. Plan med angivelse af stenkirkeens syld og levn af smedeværksted i korets østlige del (s. 1681, 1683). 1:150. Tegnet af Knud J. Krogh 2012 på baggrund af sammes undersøgelser og opmålinger fra udgravningerne 1963-65. – Grundriss mit Angabe von Fundament der Steinkirche und Überresten einer Schmiedewerkstatt im östlichen Teil des Chores.



Fig. 10. Plan med angivelse af stenkirkeens ældste gulv, sidealter og vægbænke (s. 1692, 1697, 1714). 1:150. Tegnet af Knud J. Krogh 2012 på baggrund af sammes undersøgelser og opmålinger fra udgravningerne 1963-65. – Grundriss mit Angabe des ältesten Bodens der Steinkirche, Seitenaltar und Wandbänken.

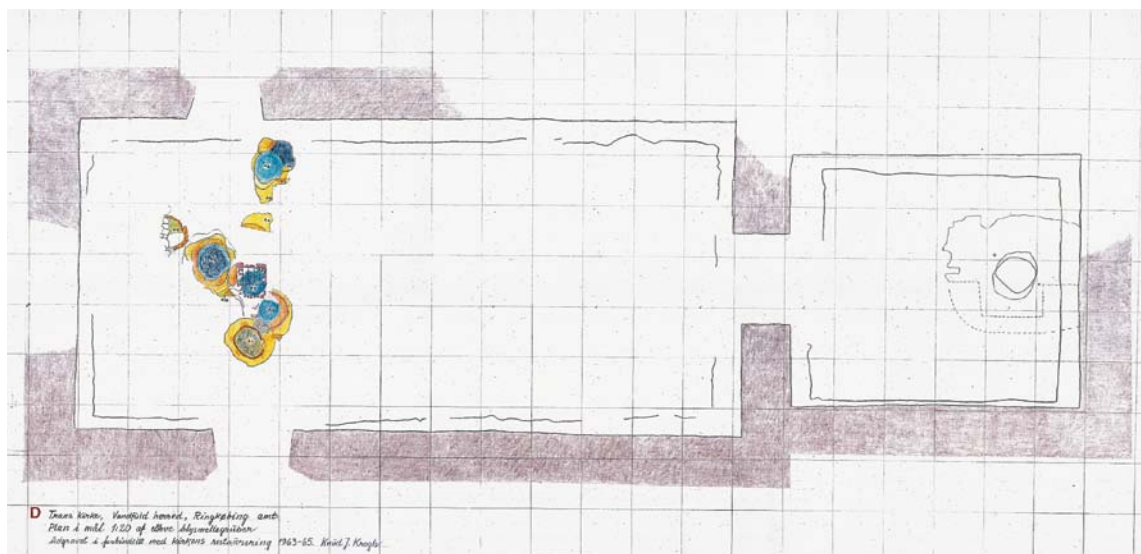
f.eks. Dybe s. 1538). En karmsten i norddørens østside prydes af tovsnoning, formentlig en 'lager- vare', som bygmesteren og hans værksted har haft

rådighed over.²³ De smigede vanger i norddørens anslagsniche er til dels kvadersatte, mens det trykkede, rundbuede stik er af små flade blegler (jf. fig.



C Trans kirke, Vardfildet herred, Ringkøbing amt. Mål 1:20, tegnet af Knud J. Krogh, 2012

Fig. 11. Plan med angivelse af \dagger trækirke (rød), grave på \dagger kirkegård og skærmvæg (blå) inden for sydvæggen af stenkirkens skib (s. 1680, 1718, 1681). 1:150. Tegnet af Knud J. Krogh 2012 på baggrund af sammes undersøgelser og opmålinger fra udgravningerne 1963-65. – Grundriss mit Angabe von \dagger Holzkirche (rot), Gräbern auf dem (\dagger)Friedhof und Schirmwand (blau) innerhalb der Südwand des Schiffes der Steinkirche.



D Trans kirke, Vardfildet herred, Ringkøbing amt. Plan i mål 1:50 af flere Blysmeltegruber. Tegnet i forbindelse med Kroghs undersøgelse 1963-65. Knud J. Krogh

Fig. 12. Plan med angivelse af blysmeltegruber i skibet (s. 1694). 1: 150. Tegnet af Knud J. Krogh på baggrund af sammes undersøgelser og opmålinger fra udgravningerne 1963-65. – Grundriss mit Angabe von Bleischmelzgruben im Schiff.

21). Også i syddørens anslagsniche er vangerne sat af kvadre, som i seks tilfælde har en profil, som genfindes lignende på en række kvadre i triumf-

murens sokkel (jf. fig. 54-55). Nichens fladbuede stik er sekundært rykket mod vest i forbindelse med indsættelsen af et eftermiddelalderligt vindue.

Ingen oprindelige vinduer er nu i brug, men fire – heraf ét i koret og tre i skibet – ses endnu i tilmuret stand. De har overliggere, som er hugget i to sten, bortset fra skibets østlige vindue i syd, der er monolit, i lighed med sålbænkene (jf. fig. 15-16). Indvendig er vangerne kvadersatte, mens buerne, bortset fra korets, er sat af flade blegler (jf. fig. 21). Korets østvindue måler i ydre murflugt 131×71 cm, mens de tilsvarende mål for skibets vedkommende svinger mellem 111-120×71-74 cm. Koret har haft tre vinduer, af hvilke sidemurenes er opslugt af senere åbninger; skibet har haft to i hver langside, af hvilke de vestlige sider umiddelbart vest for dørene. De er relativt højsiddende med issepunkt ca. 30-38 cm under murkronen.

Indre. *Korbuen* er ommuret og udvidet i tegl til en bredde på 290 cm. Udvidelsen er udført af tegl i munkestensformat, formentlig endnu i middelalderen. Ved undersøgelserne 1963-65 påvistes den oprindelige åbnings fodpunkter (jf. fig. 10), som viste, at buen havde været usædvanligt snæver, kun 180 cm bred. Det rå murværk, som

korbuen hviler på (jf. fig. 6), er antagelig fremdraget ved en gulvsænkning 1963-65. I denne 'sokkel' indgår et antal *kvadre*, hvis profil er beslægtet med de ovennævnte i syddørens anslagsniche (jf. fig. 54-55). Ved ændringen har man genbenyttet de oprindelige, karnisprofilerede *krægbånd* (s. 1246 fig. 5). Anledningen til korbuens udvidelse kan være etableringen af den højtragende alterbaldakin (s. 1697), der herved blev synlig i fuldt omfang for kirkegængerne. I så fald udvidedes korbuen allerede i 1200-tallets anden halvdel. – En *gemmeniche* i korets sydvæg er formentlig oprindelig, jf. Ferring og Fjaltring (s. 1487, 1638). Den firkantede åbning måler 36×56 cm i facaden, er 45 cm dyb og har sin bund ca. 58 cm over nuværende gulv.

Taggavle. Korets og triumfmurens taggavle er bevaret, mens skibets vestgavl er ombygget i forbindelse med tårnets opførelse. Korgavlen, som udvendig står kvaderklædt, er omsat; bagmuren af marksten ses endvidere iblandet teglstumper. Triumfmurens taggavl (fig. 14) af smalle blegler er bygget i to omgange, først som en lavere taggavl,



Fig. 13. Ydre set fra sydøst. Foto Hugo Johannsen 2012. – *Äußeres aus Südosten.*



Fig. 14. Skibets loft set mod østre taggavl, bygget i to etaper (s. 1686). Foto Hugo Johannsen 2012. – *Dachboden des Schiffes gegen den östlichen Dachgiebel, in zwei Etappen gebaut.*



Fig. 15-16. 15. Detalje af skibets sydside med blændet oprindelig dør og vindue samt nyere vindue (s. 1683, 1686 og 1693). 16. Detalje af skibets nordside med blændet oprindelig dør og vindue samt blændet sekundær dør til \ddagger pulpitur (s. 1684, 1686 og 1693). Foto Hugo Johannsen 2012. – 15. *Detail von Südseite des Schiffes mit verblendeter ursprünglicher Tür und Fenster sowie neuerem Fenster.* 16. *Detail an der Nordseite des Schiffes mit verblendeter ursprünglicher Tür und Fenster sowie verblendeter sekundärer Tür zur \ddagger Empore.*

der kunne lukke koret før tilføjes af skibet, og herefter suppleret og forhøjet. I sin første skikkelse har skifterne faldt mod midten, og fugerne er udvaskede. Udvaskningen kan meget vel røbe, at murpartiet har stået ubeskyttet mod vejrliget en tid, før skibet kom under tag. En sekundær åbning, som forbinder de to loftsrum, er råt brudt igennem murværket.

Senmiddelalderlige tilføjelser og ændringer. Det markante *tårn* er formentlig tilføjet i slutningen af 1400-tallet. Murene hviler på en svær syld af marksten (jf. fig. 7), som nu også træder frem i tårnrummet. Materialet er i hovedsagen marksten, heriblandt blegere, suppleret med tegl. Endvidere er granitkvadrene fra skibets gennembrudte vestgavl i lighed med vanlig praksis udflyttet til ligemed skråkantsoklen, jf. eksempelvis Dybe (s. 1539).²⁴ Kvadrene ses kun benyttet mod syd og



Fig. 17. Detalje af sammenføjesningen mellem kor og skib set fra sydøst (s. 1682). Foto Hugo Johannsen 2011. – *Detail von Zusammenfügung zwischen Chor und Schiff aus Südosten.*



Fig. 18. Detalje af østvæggen i tårnets øvre mellemstokværk med dør til skibets loft, sekundært indmuret i midlertidig taggavl (s. 1688, 1689). Foto Hugo Johannsen 2012. – *Detail von Ostmauer im oberen Zwischenstockwerk der Turmes mit Tür zur Schiffsdecke, sekundär eingemauert in zeitweiligen Dachgiebel.*

mod vest, svarende til forholdene ved nabokirken i Fjaltring (s. 1640). Til gengæld er kvaderstensmaterialet, der står blankt i højde med skibets murkrone, men strækker sig længere op, muligvis suppleret med yderligere sten, muligvis i forbindelse med en eftermiddelalderlig istandsættelse.²⁵ En teglmuret *taggavl*, som står synlig i det øvre mellemstokværk, er opført som en midlertidig vestgavl efter nedbrydningen af skibets oprindelige kvaderstenskledte gavl, men inden færdiggørelsen af tårnets øvrige mure, jf. bl.a. Vandborg (s. 1457); den udmærker sig ved et savskifte som markering af gavlfoden og har stået med muse-trapper på gavlkammene (jf. fig. 18).

Tårnrummet, som o. 1800 (se ndf.) er indrettet til våbenhus, var tidligere dækket af et (†)hvælv, som nu kun delvis er bevaret og i hovedsagen afløst af et bjælkeloft, jf. Fjaltring (s. 1640). De bevarede rester viser, at hvælvet hvilede på vægpil-

ler med hulkantede kragbånd og spidse, halvstens dybe skjoldbuer; ribberne mellem de bevarede svikler er halvstens. Tårnarkaden er rundbuet med overgribende stik, og i sydvæggen over den sekundære indgangsdør anes det spidsbuede stik af et oprindeligt vindue, mens det nuværende, fladbuede, udvendigt falsede vestvindue er sekundært.

Opgangen til de øvre stokværk sker – vel siden fjernelsen af hvælvet top – via en stige i tårnrummet. Den oprindelige adgang kan enten være etableret via en lem i hvælvet, jf. Dybe (s. 1540), eller gennem døren mellem skibets loft og det øvre mellemstokværk. Det nedre mellemstokværk har i sydvæggen haft en rundbuet glug med smigede vanger mod den nu tilmurede åbning i facaden. Lignende lysåbninger kendes fra flertallet af egnens senmiddelalderlige tårne, men savnes dog her i det øvre mellemstokværk. En fladbuet dør, som forbinder skibets loftsrum med øvre mellemstokværk, er sekundært indmuret i den midlertidige taggavl (jf. fig. 18); døren er falsat mod tårnet, hvor dørfløjen er bevaret. – Klokkestokværkets slanke glamhuller er rundbuede mod det indre, men fladbuede og falsede

udvendig. De er delvis udmuret forneden og for det vestres vedkommende helt blændet som afskærmning mod vestenvinden.

Murkronerne markeres af savskifter, hvorover de stejle taggavle rejser sig mod nord og syd. Gavlenes blændingsudsmykning omfatter kun fire højblændinger mod de normale seks for denne egnstypiske komposition. Men også her er gavlkammene og eventuelle tinder skåret ned, hvorved blændingernes afdækninger tilsvarende er forsvundet. Det er dog endnu tydeligt, at de to midterste blændinger, som åbner sig i fladbuede falsede glugger, har været samlet under et fælles stik, jf. sydkapellet i \dagger Holstebro fra o. 1468 samt tårnet i Lomborg (s. 194, 732 med fig. 12); i modsætning til disse eksempler har de to midterblændinger delvis bevarede spærstik under den forsvundne fælles afdækning, jf. Fabjerg og Dybe (s. 1098, 1541).

Eftermiddelalderlige ændringer og vedligeholdelse. De ældst bevarede regnskaber dokumenterer, at tårnet med dets udsatte beliggenhed har været kirkeværgernes smertensbarn og en særdeles udgiftskrævende post. Reparationer af murværk og blytag nævnes således 1586, 1590, 1600, 1601,



Fig. 19. Detalje af tårnets vestside med udflyttede kvadre fra skibets vestgavl (s. 1688). Foto Hugo Johannsen 2012. – *Detail von Westseite des Turmes mit versetzten Quadern vom Westgiebel des Schiffes.*



Fig. 20. Skibets nordøstre hjørne under kirkens restaurering 1963 (s. 1681). – *Nordöstliche Ecke des Schiffes während der Restaurierung der Kirche.*

1620, 1634, 1638, 1648 og 1651.¹⁴ Hvorvidt nedskæringen af taggavlens kamme indgik i nogen af disse istandsættelser, fremgår ikke. Dog nævnes, at man 1634 fortingede med to murer mestre om at ommure den søndre gavl 'aldeles af ny', ligesom man betalte for et nyt 'glamvindue'. Materialerne var dog kun 200 mursten, som købtes i Holstebro. 1651 reparerede to murer mestre tårnets sydside fra glamhullerne til 'det øverste' samt vestsiden fra øverst til nederst. Man indkøbte da 300 hamborgmursten, og håndværkerne fragtedes efterfølgende til Bovling Kirke. De mange murankre og blændingen af det vestre glamhul vidner fortsat om sådanne reparationsarbejder.

Den fladbuede *opgang* i triumfurens søndre del fik murer mesteren 1605 betaling for at udhugge i forbindelse med prædikestolens opsætning (s. 1713).

Svarende til forholdene ved andre af baroniets kirker klagedes i slutningen af 1700-tallet over tiltagende brøstfældighed. Således ved synet 1791, da man konstaterede, at kun kirkens nordside var forsvarlig, mens de tre andre sider behøvede reparation. Tårnet var helt brøstfældigt overalt, og loftet – undtagen over alteret – fuldt af huller, nogle af bjælkerne endda bortrånede i enderne. Norddøren og døren til tårnet var ganske 'øde'.²⁶ Det noteredes endvidere, at hvælvingen i tårnrummet 'for nogle år siden var nedbrudt'. Dette forhold og omtalen af 'tårndøren' viser, at indretningen af tårnrummet til anvendelse som våbenhus med opgang til de øvre stokværk er etableret allerede i slutningen af 1700-tallet (jf. fig. 2), mens den tilsvarende ændring i nabokirken Fjaltring er noget yngre (s. 1644). Blændingen af tårnarkaden omkring en fløjddør til skibet, således



Fig. 21. Oprindelig dørniche og blændet vindue i skibets nordvæg under kirkens restaurering (s. 1684, 1686). Foto Egmont Lind 1963. – *Ursprüngliche Türnische und verblendetes Fenster in Nordwand des Schiffes während der Restaurierung der Kirche.*



Fig. 22. Indre set mod øst under kirkens restaurering 1963. – Inneres gegen Osten während der Restaurierung der Kirche.

som det kendes fra flertallet af egnens kirker,²⁷ må derfor være samtidig hermed. Endnu ved besigtigelserne 1796-98 var forholdene kritisable: En del kvadersten var skredet ud på kor og tårn, de indvendige vægge stod sorte og behøvede kalkning, loftet var ringe næsten overalt og vinduerne gamle og brøstfældige.²⁸ 1799 var både Trans og Fjaltring under reparation og betegnedes året efter begge som 'meget gode'. De nødvendige istandsættelser er dog næppe sket på én gang, for først 1804 kaldes vinduerne for 'nye og gode', og 1810 behøvede loftet stadig reparation.

I 1830'erne underkastedes kirken en række nye istandsættelser. Således blev skibets tagværk omsat 1834, og samtidig forhøjedes korets og skibets taggavle med murede \ddagger kamme, afsluttet med musetrapper (jf. fig. 24).²⁹ 1836 omsattes en del af tårnets granitkvadre, og atter 1838 ønskedes kvadrene på tårnets sydside omsat og fastholdt

med ankre tillige med hjørnekvadrene på kor og skib, ligeledes mod syd.¹⁶ De istandsættelser, som gennemførtes i anden halvdel af 1800-tallet, kan ikke dokumenteres arkivalsk. Den brand, som 1912 opstod i koret og bl.a. ødelagde altertavlen, synes dog ikke at have affødt større bygningsmæssige tiltag ud over de nødvendige istandsættelser af rummet med nykalkning etc.

I årene 1963-65 gennemførtes en *hovedrestaurering* (arkitekterne Poul Hansen og Ib Lydholm, Thisted), som gav mulighed for en omfattende arkæologisk undersøgelse af kulturlagene under kirken. Gulvene sænkedes og fik ny belægning. De fugtplagede vægges gamle puds blev hugget ned (jf. fig. 20-22),³⁰ og blandingen af oprindelige døre og vinduer fjernedes delvis for at lade åbningerne fremstå som indvendige nicher.

Fugtproblemerne var imidlertid ikke overvundet og foranledigede en ny *istandsættelse* 1977-

78 (Poul Hansen og Ib Lydholm), som ud over reparation af væggen også indebar udskiftning af varmeanlægget og tagbeklædningen. Det seneste istandsættelsesprojekt 2006 omfattede fornyet istandsættelse af såvel tårnets kalkede murflader som de indvendige vægge samt en fornyelse af varmeanlægget.

Gulve. Ved restaureringen 1963–65 blev samtlige gulve fornyet med håndstrøgne, gulligbrune klinke, lagt med mørtelfuge. Gulvets markante fald fra våbenhuset mod korbuen er en bevidst arkitektonisk disposition, bl.a. for at undgå trin. – †*Gulve.* Ved udgravningerne 1963–65 påvistes store dele af stenkirkeens oprindelige markstensgulv (jf. fig. 10, 23). Stenene var udlagt på et 3–6 cm tykt mørtellag, hvorved overfladen af de forskellige størrelser kunne etableres i samme niveau; et af-

rettende kalkmørtellag over disse sten har udgjort selve gulvfladen. Gulvet var delt i tre afdelinger. I korets østre halvdel dannede gulvet således et 30 cm højt podium for højalteret. Herfra strakte det sig frem til og med skibets døre og hævedes endelig i den vestligste del ca. 15 cm over den tilgrænsende gulvflade. Forestiller man sig døbefonten placeret på denne forhøjning, er der tale om en arkitektonisk fremhævelse af dåbshandlingen.

Endnu i eftermiddelalderlig tid har kirken haft markstensgulve, bl.a. indkøbtes 1642 to læs kampesten til kirkens gulv.¹⁴ Dog kan man have benyttet tegl 1634, da to muremestre fik betaling for at lægge nyt altergulv. Under alle omstændigheder vandt teglen senere frem, og 1803 var alle gulve belagt med mursten undtagen ved dørene, hvor der fortsat lå kampesten.²⁸

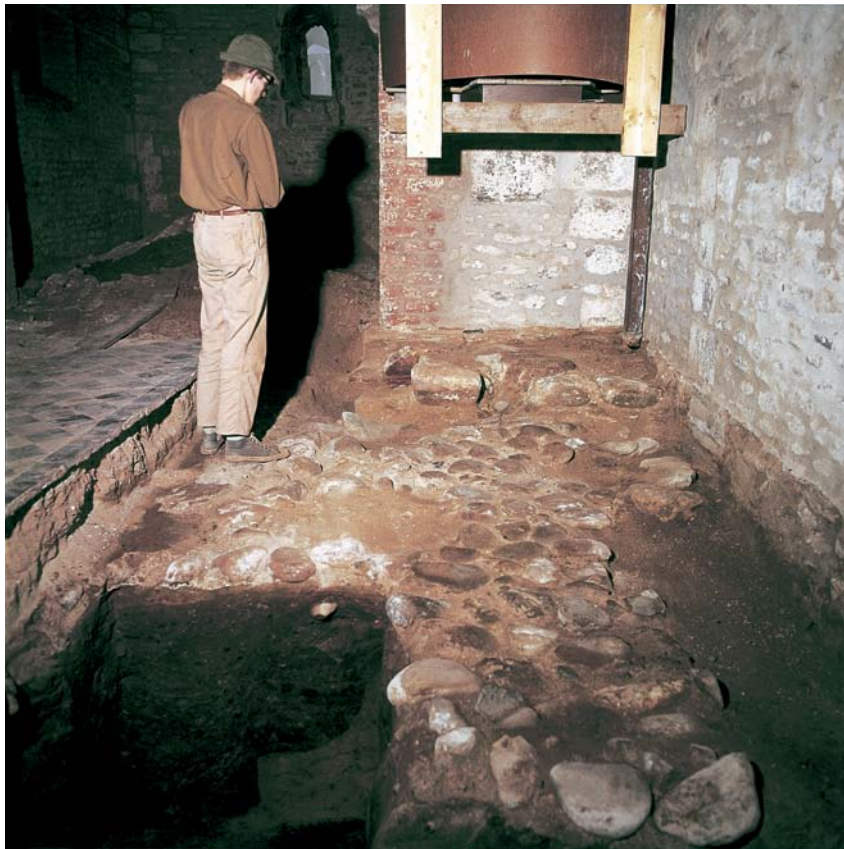


Fig. 23. Detalje af den arkæologiske udgravning i skibets sydside set mod øst. Personen står på et parti af kirkens ældste gulv, jf. fig. 10 (s. 1692). Foto Knud J. Krogh 1963. – *Detail der archäologischen Ausgrabung in der Südseite des Schiffes gegen Osten. Die Person steht auf einem Teil des ursprünglichen Bodens.*



Fig. 24. Ydre set fra sydøst. Foto Chr. Axel Jensen 1904. – *Äußeres aus Südosten.*

1835 ønskedes gulvene i stolestaderne fornyet, enten med brædder eller mursten på kant.³¹ Senere har man lagt et bræddegulv inden for altersranken. Dette var dog 1917 så angrebet af svamp, at man ønskede det erstattet med et betongulv.³² Skibets midtergang er formentlig allerede før 1900 blevet omlagt med sorte og hvide kunstfliser (jf. fig. 23), svarende til forholdene i Fjaltring (s. 1645).

Døre. Indgangsdøren i tårnets sydside er først etableret ved omdannelsen af tårnrummet til funktionen som våbenhus i slutningen af 1700-tallet. Selve åbningen er firkantet og indsat i en muret gennembrydning, som er fladbuet og falsset mod det ydre. Døren fra våbenhuset til skibet er udformet som en firkantet fløjdør indsat i en blændmur vestligst i den middelalderlige tårnarkade. Dette mønster svarer til forholdene i en lang række af egnens kirker med tilsvarende indretning af tårnrummet til våbenhus, f.eks. nabokirkerne i Ferring og Fjaltring (s.1487, 1645).

– †*Døre.* De oprindelige døre står blændede, men synlige både ude og inde. Opgangen til skibets †vestpulpitur fra 1700-tallet (s. 1716) skete fra en udvendig dør, som var indsat i skibets nordside, umiddelbart vest for den middelalderlige dør (jf. fig. 16). Det er formentlig denne, der nævnes 1791 som forfalden i lighed med døren til tårnet;²⁶ endnu 1796-98 kaldes den 'gammel og forfalden'.²⁸ Døren er senest blændet kort tid efter nedtagningen af pulpituret 1911, men åbnet som en indvendig niche 1963-65.

Vinduer. I korets og skibets sidemure er brudt nye vindueshuller. De fremstår med murede indfatninger, der er fladbuede og falsede mod det ydre, smigede mod det indre. De murede åbninger er tydeligvis regulerede ved en nyere istandsættelse, ligesom trækarmene er udskiftet. De er ikke indsat samtidig og fremtrådte således også tidligere mere forskellige med hhv. rund-, flad- og kurvehanksbuede afdækninger (jf. fig. 24). Ved synet 1796-98 var vinduerne,

formentlig kun rammerne, 'gamle og brøstfældige', men kaldtes 1804 'nye og gode'.²⁸ Korets søndre vindue stammer antagelig fra 1841, da kvadrene omsattes, og et vindue 'af passende størrelse' blev indsat.¹⁶ Skibets østligste vindue på nordsiden blev indsat 1851 og opslugte herved det oprindelige vindue. – †*Vinduer*. Korets oprindelige østvindue og skibets østligste mod syd blev begge blændede 1851,¹⁶ mens skibets vestligste endnu fungerede 1890 (*Uldall 1890*) og formentlig først blændedes ved pulpiturets nedtagning 1911 (jf. fig. 24). Korets nordre vindue blændedes 1963-65.

Tagværker. Kor og skib har egetræstagværker fra 1400-årene (se ndf.), som dog præges af senere reparationer og rummer adskillige nyere led af fyrretræ. Korets tagværk er på otte fag med et enkelt lag hanebånd, som er tappet i spærene og fastholdt med træagler. Spærstiverne, der er sømmed til spærene, er fornyede dels i eg og dels i fyr. Spær og hanebånd er nummereret med øksehugne streger fra vest mod øst. – Skibets 15 fag har to lag hanebånd (bladet på østsiden), af hvilke det nedre er udskiftet med led af fyrretræ. Spærstivernes højde varierer, og enkelte er af krumvokset træ. Enkelte spær er udskiftet med fyrretræ, og i sydsiden ses, at mange spær har udbladninger og sømrester på siden som følge af en ændret opstilling. Også nummereringen afspejler reparationerne,³³ bl.a. 1834, da man nedtog 'høj-kirkens overdel'. De gamle spær genbenyttedes, men blev afkortet en kvart alen (dvs. 15 cm).³¹ – Tårnet har nyere tagværk af fyrretræ.

Dendrokronologiske undersøgelser. 2011 er der udtaget boreprøver fra spær og spærstivere i kor og skib.³⁴ Prøverne fra koret skønnedes at stamme fra træ, fældet i tidsrummet 1410-20, mens de for skibets vedkommende var nogenlunde samtidige, dvs. fra tidsrummet 1415-25.

Tagbeklædning. Alle tagflader er blytækkede, og dette har formentlig været tilfældet fra opførelsestidspunktet. Således påvistes 1963-65 11 *blysmeltegruber*, anlagt over en længere periode i området mellem skibets døre, og en af disse var etableret i forbindelse med kirkens opførelse (jf. fig. 12). Her mellem dørene var forholdene ideelle, idet blymesteren kunne arbejde under tag, sam-

tidig med at der kunne etableres gennemtræk.³⁵ Gruberne var runde, grydeformede fordybninger foret med ler, bortset fra en enkelt, der var bygget af røde munkesten (26-28×12,5×8 cm), jf. Fjaltring (s. 1647). En af gruberne blev overført til Nationalmuseet. De ældst bevarede regnskaber omtaler ofte vedligeholdelsesarbejder på tagene. 1590 arbejdede to blymestre ti dage på kirken og tårnet, og 1601 oplagde to blymestre, som hentedes i Aulum, bly på tårnet.¹⁴ – †*Tagbeklædning*. Endnu 1904 (jf. fig. 24) var samtlige tage blyklædte; men 1920 fik kor og skib tage af vingetegl (jf. fig. 3),³² som 1977-78 atter afløstes af bly.

Varme og elektricitet. Kirken opvarmes med elektricitet siden 1977-78 (rørovnene under stolestaderne og pladeovne langs væggene); anlægget er fornyet 2006. 1956 installeredes elektrisk lys. – †*Opvarmning*. O. 1900 opstilledes en kakkelovn i skibets nordøstre hjørne med tilslutning til en samtidig opmuret skorsten. Kakkelloven fjernedes 1963 og afløstes af en oliefyret kalorifere, som kasseredes 1977-78.

†GLAS- OG KALKMALERIER

Glasmalerier. I forbindelse med de arkæologiske udgravninger 1963-65 fandtes fragmenter af grønligt vinduesglas med dekorativ bemaling i form af linjer eller bånd med indskrevne cirkler. 2004 er 31 *eksempler registreret i Nationalmuseets samlinger (inv.nr. D 16-44/2004, D 90/2004 og D 93/2004).

Kalkmalerier. 1963-65 registreredes et (halvt) middelalderligt indvielses kors på skibets nordvæg samt en rest af en, formentlig eftermiddelalderlig, baldakinudsmykning eller rødfarvning på korets østvæg. Begge dele fjernedes dog i forbindelse med væggenes nyoppudsning.³⁶ Det samme synes at have været tilfældet med ikke nærmere beskrevne fragmenter af kalkmalerier på triumfvæggen.³⁷ I forbindelse med kirkens istandsættelse 2006 registreredes rester af en senmiddelalderlig dekorativ udmaling i tårnhvælvet, hhv. på ribber og buer; på ribberne sås smalle sparrer i gråt med rød konturering og langs buerne bånd med rektangulære felter med kryds, malet i skiftevis rødt og gråt.



Fig. 25. Indre, set mod øst. Foto Arnold Mikkelsen 2011. – *Innernes gegen Osten.*

INVENTAR

Oversigt. To begivenheder i nyere tid har i høj grad præget kirkens indre, dels en ødelæggende brand 1912 i koret, der nødvendiggjorde en fornyelse af alterpartiet (alterbord, altertavle og alterskranke) og altersølvet, dels en gennemgribende hovedrestauration i forbindelse med en arkæologisk udgravning i tidsrummet 1963–65, som ud over forskellige løsfund kastede vigtigt lys over den middelalderlige indretning.

Fra kirkens ældste tid hidrører den romanske døbefont af egnens vanlige bægerbladstype; endvidere påvistes ved udgravningen fragmenter af det søndre sidealter og spor af murede vægbænke, både i kor og skib. En *(†) alterbaldakin, udformet som en bygning med saddeltag, hvoraf to stolper med tilhørende planker 1903 erhvervedes af Nationalmuseet, blev i anden halvdel af 1200-tallet rejst over højalterbordet. Opbygningen, der både var ramme om og led i alterudsmykningen, synes først nedtaget 1655 (jf. ndf.). En *bæreplanke fra sydsidens (†) stoleværk er dendrokronologisk dateret til et tidspunkt efter 1360. Fra senmiddelalderen stammer endelig kirkens *alterstager, der må dateres o. 1500–1550, mens klokken, udført af Rasmus Lausen, bærer årstallet 1565.

Som anført på nu forsvundne indskrifter blev prædikestolen ligesom en ældre †altertavle fornyet 1655 med bidrag fra kirkeværgen, Henrik Krabbe til Damsgård, sognepresten, Claus Olufsen Borch, og de menige sognemænd.³⁸ Dette skete kun 50 år efter anskaffelsen af den forrige prædikestol. De følgende århundreder frem til o. 1900 har ikke efterladt sig væsentligere spor i kirkens indretning.

Efter korets brand 1912 fornyedes *(†)alterpartiet med nyt maleri af Kristen Bjerre. Samtidig erstattedes eller renoveredes kirkens altersølv og det øvrige altertilbehør (alterkalk, disk, alterstager, alterkande). Som led i hovedrestaurationen 1963–65 blev inventaret radikalt fornyet efter forslag af Poul Hansen og Ib Lydholm, således at det for stoleværkets vedkommende 'enkelt og djærvt' faldt ind i det 'stærke' rum, placeret i et vestjysk landskab med store, enkle linjer.³⁹ I harmoni hermed udformedes tillige et nyt alterparti. Både alterbord og stolestader blev i udformningen inspireret af den middelalderlige *bæreplanke.

Farvesætning og istandsættelser. Kirkens inventar fremtræder i en begrænset farveskala, præget af de fornyede genstande, der er udført i umalet lamineret fyrretræ. Prædikestolen står i gråt, hvidt og blåt.



Fig. 26. Indre, set mod øst, før kirkens nymøbleri. Foto 1961. – Inneres gegen Osten, vor der Neumöblierung der Kirche.

Som nævnt ovenfor fik kirken 1655 ny altertavle og prædikestol. En statusrapport fra 1770 nævner, at kirkens ornamentter på daværende tidspunkt 'befandt sig i skikkelig god stand' efter nogen brøstfældighed i de umiddelbart foregående år.⁴⁰ 1791 var manglerne dog atter iøjnefaldende; det gjaldt bl.a. stolestadernes 'ynkelige' tilstand, skriftestolens manglende sæde, det løse knæfald og det 'forslidte' altertøj.²⁶ Trods gentagne klager fra sognepræsten påbegyndtes en istandsættelse imidlertid først 1799. 1800 og atter 1811 meldtes kirken omsider i tilfredsstillende stand ligesom nabokirken, Fjaltring.²⁸

Ved en brand i koret 29. sept. 1912 ødelagdes en række af kirkens ældre inventargenstande. Ifølge kirkens daværende sognepræst gjaldt dette altertavlen og alterbordet, knæleskamlen (vel også alterskranken), alterbøgerne, alterkalken og disken samt alterkanden med tilhørende skål, begge af porcelæn og alterstagerne, der hævdedes at være 'vistnok uden nogen interesse'.⁴¹ Sidstnævnte er dog bevaret, ligesom ældre dele af kalken kunne tyde på, at denne ikke blev totalt ødelagt. Savnet af kirkens ældste synsprotokol fra tidsrummet 1862-1910 vanskeliggør imidlertid en præcis redegørelse for inventaranskaffelser eller istandsættelser fra denne periode.⁴²

Alterbord (jf. fig. 25), 1965, af lamineret fyrretræ, omfattende en kraftig bordplade, hvilende på en tværbjælke og sammenbygget med alterskranken (s.d.). 222×106 cm, 97,5 cm højt. Bordet og skranken er placeret på et fælles, hævet podium.

*(†)*Alterbord* (jf. fig. 37, 56), 1913, i nyromansk stil, af rødbrunt, bejset fyrretræ med tilhørende alterramme og panelbeklædning langs korets østmur, jf. fig. 26. Selve bordet, der målte 182×85 cm og 103 cm i højden, fjernedes i forbindelse med hovedistandsættelsen 1963-65. Nu i privateje i sognet.

†*Alterbord*. Middelalderligt, formentlig oprindeligt, opmuret af granitkvadre, idet bordpladen dog bestod af jernal (myremalm).⁴³ 150×110 cm, 110 cm højt, 30 cm fra østvæggen. I bordpladen, der havde skråningsprofil, var udhugget *relikviegemme* eller *helgengrav*, 11×12 cm; dækplade og relikvie manglede. Bordet var dækket af kalkpuds; forsiden havde en kvaderfugning, angivet med røde streger. Ødelagt ved branden 1912

sammen med en tilhørende yngre †panelbeklædning og †alterbordsplade af fyrretræ.⁴¹

†Sidealterborde (jf. fig. 10). Ved udgravningen 1963-65 påvistes fragmenter af den nederste del af skibets oprindelige, søndre sidealter. Dette var opført af marksten, som i forsiden havde dannet en facade af kløvede sten, hvorpå rester af kalkmørtelpuds. Et fotografi fra 1963 (jf. fig. 20) viser desuden aftryk efter det nordre sidealter.

Alterdug, moderne. Af filt med applikationer og broderier af aks i farverne hvid, lyseblå og grå.

†Alterklæder. 1629 anskaffedes 6 alen lærred til alterklædet.¹⁴ 1769 var klædet ligesom meseskjorten af kramlærred.³⁸ 1791 nævntes altertøjet som 'forslidt',²⁶ og alterklædet var ligefrem 'ganske sønderrevet' i 1800.²⁸ Et nyt klæde anskaffedes 1822.³¹ 1840 noteredes det lovbeftalede krav om et nyt alterklæde af rød silke, fløjl eller andet tekstil med tilhørende dug af passende finhed. Fornyelsen skete dog tilsyneladende først 1846.¹⁶

*(†)Alterbaldakin eller alterhimmel (fig. 27-35), formentlig fra 1200-årenes anden halvdel. To stolper og to vægplanker af eg, som 1903 erhvervedes af Nationalmuseet (inv.nr. D5436), er levn af en

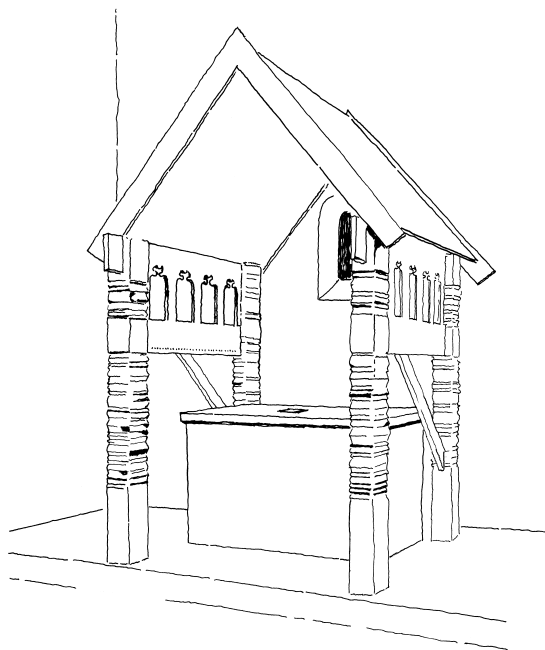


Fig. 27. Rekonstruktion af formodet alterciborium (jf. s. 1702). Tegnet af Elisabeth Halgreen o. 1972. – Rekonstruktion von vermutetem Altarciborium.

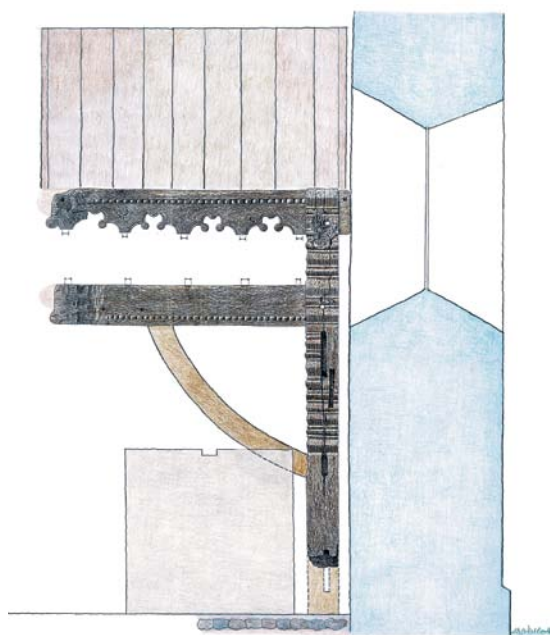


Fig. 28. Skematisk rekonstruktionsforsøg af et snit gennem †alterbord, *(†)alterbaldakin og korets østvindue. Set mod baldakinbygningens nordre inderside (s. 1702). 1: 50. Tegnet af Knud J. Krogh 2013. – Schematischer Rekonstruktionsversuch von einem Schnitt durch †Altartisch, *(†)Altarbaldachin und Ostfenster des Chores. Gegen die nördliche Innerseite des Baldachingebäudes gesehen.

baldakin, som hævede sig over alterbordet og indrammede korets østvindue. Baldakinen var formet som en øst-vest orienteret bygning med saddeltag og transparente, af billedskæringer udsmykkede, vægge i syd og nord. I lighed med fritstående ciborier over alterbordet skærmedes og fremhævedes herigennem kirkens liturgiske centrum, der symbolsk havde status som en grav, både for Kristus og for den eller de helgener, hvis relikvier var nedlagt i bordpladens *sepulchrum*.⁴⁴ Baldakinen har samtidig muliggjort ophængning af liturgiske genstande (hostieduer, lamper mv.). Muligvis først demonteret o. 1655 i forbindelse med opstilling af †altertavle, idet dele heraf genanvendtes som støttestativ, til dels nedgravet i kirkegulvet, for den nye alterprydelse (jf. s. 1704, 1707).

Stolperne (fig. 30-32, 34), hvis konstruktive detaljer er indbyrdes overensstemmende, udgjorde baldakinens østre hjørnestøtter. Nuværende højde er



Fig. 29a-b. *†)Alterbaldakin. a. Ydersiden af plankerne (s. 1701 f.). b. Indersiden af plankerne (s. 1701 f.). Foto Arnold Mikkelsen 2012. – *†)Altarbaldachin. a. Aussenseite von Planken. b. Innerseite von Planken.

ca. 225 cm af et anslået oprindeligt mål på mindst 280 cm, idet de nedgravede ender sekundært er bortrådnede; gennemsnitligt tværsnit 19,5×22 cm. Nedre del og den ene smalside (dvs. stolpernes bagside) er glat, mens de øvrige sider er profilerede med brede tagformede led, mellem hvilke der er bånd sammensat af tre led med rundstav mellem flankerende tagformede dele. Stolperne har foroven to gennemløbende huller til fæstning af de vandrette vægplanker, og herunder følger udstemninger (forneden delvis bortrådnede) til fornaglede forbindelsesled mellem stolperne.

Nøjagtigt midt i mellem de to forbindelsesled har været indskudt et løsholt, som det fremgår af taphuller på stolpernes indersider. Hvor den skårne ornamentik på stolpernes sider hører op, er begge på vestsiden udstyret med et taphul, hvis indre forløb peger skråt opad. Tilsvarende er på undersiden af fodremmen i baldakinens nordside (jf. fig.32),

Fig. 30a-b. *†)Alterbaldakin. a. Vestsiden af stolperne (s. 1697 f.). b. Indersiden af stolperne (s. 1697 f.). Foto Arnold Mikkelsen 2012. – *†)Altarbaldachin. a. Westseite der Pfähler. b. Innerseite der Pfähler.



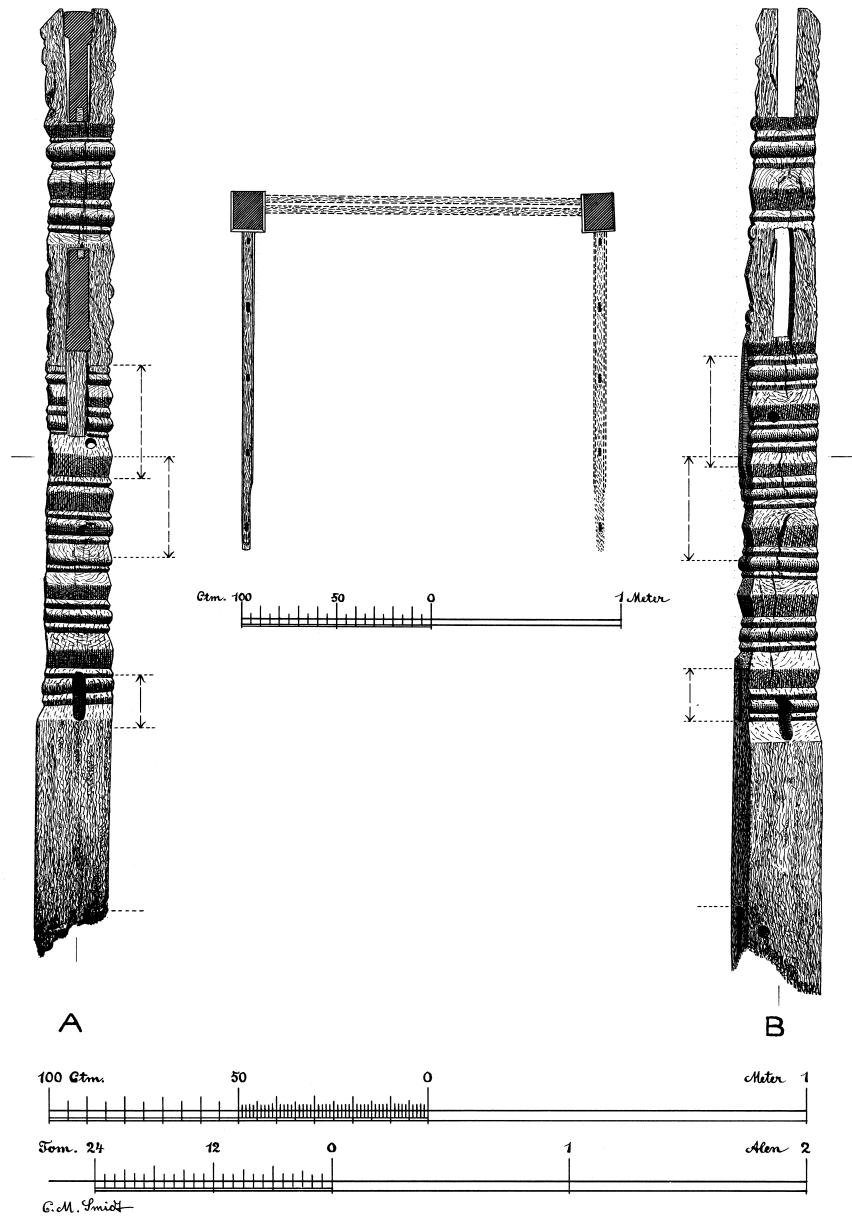
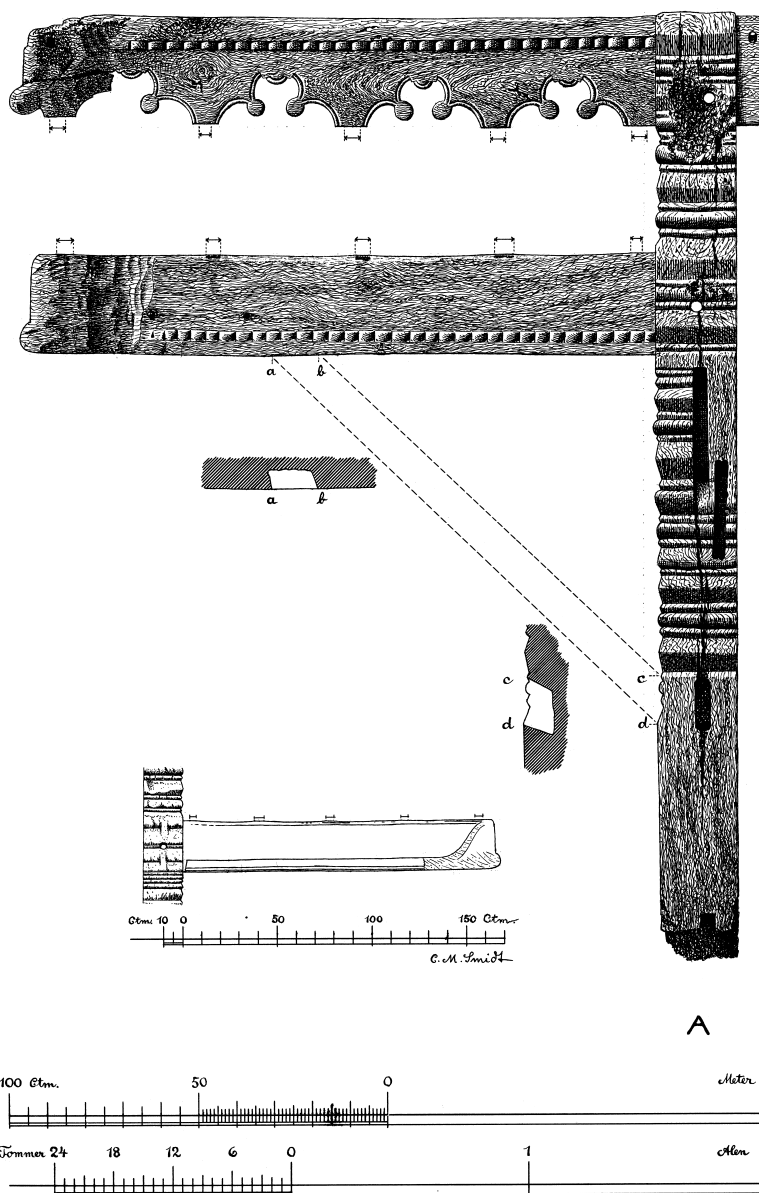


Fig. 31. *†) Alterbaldakin. Stolpernes vestside (s. 1697 f.) 1:20 samt rekonstruktionsplan 1:40. Målt og tegnet af C. M. Smidt o. 1911. – *†) Altarbaldachin. Westseite der Pfähle sowie Rekonstruktionsgrundriss.

lidt uden for dennes midte, et taphul, hvis indre forløb er ført skråt indad mod stolpen. Begge huller viser, at der mellem hjørnestolperne og undersiden af fodremmene har været indpasset såkaldte knægte, der sikrede en stabil sammenhæng mellem stolperne og den udkragede baldakin. At

dømme efter retningerne på forløbet af de pågældende taphuller (jf. fig. 32) har skråbåndet eller knægten haft et svagt udadkrummet forløb og var således formentlig tildannet af krumvokset træ.

Tæt ved stolpernes bagkant har der været indsat endnu et løsholt, delvis skjult bag det øvre forbin-



A

Fig. 32. ★(†)Alterbaldakin. Sydsiden af nordre stolpe og de to tilhørende planker (s. 1697 f., 1701 f.) 1:20 samt bagside af nedre planke 1:40. Målt og tegnet af C. M. Smidt o. 1911. – ★(†)Altarbaldaçin. Südseite des nördlichen Pfahls und die zugehörigen Planken sowie Rückseite der niederen Planke.

delsesled. I modsætning til dette var det ikke for-
naglet, ligesom dets taphul heller ikke respekterer
stolpernes profilering. Det kan have været led i en
sekundær ændring af alterets udsmykning.

Øverst er alterbaldakinens to bærestolper på
ydresiderne affaset under en vinkel på 45° (jf. fig.

30–31), hvilket formentlig antyder hældningen
på det †saddeltag, der må have rejst sig over den
lille bygning (jf. også ndf.).

De to langsgående vægplanker (fig. 29, 32–33)
fra baldakinbygningens nordvæg måler for den
øvres vedkommende 197,5 cm i længden, 29 cm



Fig. 33. ★(†)Alterbaldakin. Detalje af øvre plankes inderside (s.1702). Foto Arnold Mikkelsen 2012. –★(†)Altarbal-dachin. Detail der Innerseite von der oberen Planke.

i højden og 4-7 cm i tykkelsen, mens de tilsvarende mål for den nedres vedkommende er 193 cm, 26,5 cm og 4,5-6,5 cm. Plankernes ene ende, som er gjort lidt tyndere, er beregnet til nedfældning i den nordre hjørnestolpes top, hvortil de har været fornaglet (jf. fig. 32). Den anden ende er groft behugget for at muliggøre indtapning i den søndre hjørnestolpe i forbindelse med den sekundære opstilling som støttestativ. Længden er på det nærmeste den oprindelige, idet undersidens ophør markeres af en lille vulst.

Indersiderne af plankerne er profileret med et bånd af små kvartcylindre. I den øvre planke forløber båndet foroven, i den anden langs underkanten. I den øvre planke er udskåret fire trekloverformede buer, hvis forløb fremhæves af en indskåret rille samt af små cirkelskiver. Ydersiderne er alene prydet af en liste, der på den underste plankes forreste del afsluttes med en tvedeling, hvoraf kun omridset er bevaret. Mellem buerne er i den øvre plankes underside et firkantet taphul, som kun delvis korresponderer med tilsvarende huller i oversiden af den nedre planke. Heri har været

fæstnet led, som bandt de to planker sammen til et hele. Hvorvidt der har været tale om små søjler eller en planke, som videreførte trekloverbuerne, lader sig ikke afgøre. I den nedre plankes underside ses det lille skråstillede taphul (jf. fig. 32), som har rummet den øvre ende af den ovenfor omtalte afstivende knægt. Spor efter to skråt opefter borede naglehuller ved enderne af den øverste vægplanke kan have været led i fæstningen af saddeltaget. Om sekundære farvespor, jf. ndf.

Rekonstruktion. På grundlag af den ovenstående analyse af de bevarede tømmerstykker forekommer det sandsynligst, at overbygningen over alteret har fremtrådt som en baldakinagtig struktur med ornamenterede, transparente sidevægge og saddeltag, båret af to stolper ved alterets bagside (fig. 28). Dermed må det afvises, at bygningen, som tidligere antaget, har været formet som et ciborium, båret af fire stolper (fig. 27).⁴⁵ Baldakinen var med sine billedskæringer i første række beregnet til at blive set indefra, det vil sige fra en position umiddelbart foran det oprindelige alterbord, der blev ødelagt ved branden 1912 (s. 1696).

Baldakonstruktionens bredde er ukendt, men må have overgået alterbordets (150 cm), idet de to krumme knægte har været placeret uden for dettes sideflader. Baldakinens totale højde kan skønmæssigt have været ca. 380 cm. Det øverste tværgående led i bagsiden har formentlig skullet fungere som et retabelbrædt, således som de kendes fra en række tidlige alterprydelser.⁴⁶ Det har befundet sig lidt under østvinduet, der således også gik fri af saddeltaget. Baldakinen har antagelig været fæstnet til korets østvæg og måske også til en loftsbjælke; som nævnt er spor herefter eller fra konstruktionens nedre del dog ikke bevaret.

Træbaldakinen kan betragtes som en parallel, om end af mere beskedne art, til de fornemme alterbaldakiner af sten, som bl.a. kendtes fra stiftskirken i Ribe eller ærkebiskoppens katedral i Lund.⁴⁷ En beslægtet arkitektonisk fremhævelse af altret ses bl.a. i nabokirken i Fjaltring, hvor alterbordet er indrammet af en niche i korvæggen (s. 1638). En lignende alterniche fra Grindsted Kirke (*DK Ribe 2231*) har tilmed tagformet afdækning som alterbaldakinen i Trans. Direkte paralleller til denne kendes fra to andre vestjyske kirker, Velling (Hind Hrd.) og Stauning (Bølling Hrd.) samt Flade Kirke på Mors (*DK Tisted 986*). Dele af disse er i lighed med Trans-baldakinen sekundært benyttet som støttestativer for en eftermiddelalderlig altertavle. Alle er i nyere tid erhvervet af Nationalmuseet og publiceret af Chr. Axel Jensen. Tømmeret bag altertavlen i Trans bemærkedes allerede af Uldall (*Uldall 1890*), men fremhævedes navnlig af den kgl. bygningsinspektør Vilh. Petersen 1895, hvis redegørelse gav stødet til en nærmere undersøgelse og til Nationalmuseets erhvervelse.⁴⁸

Datering. 2012 er udtaget boreprøver af alle fire tømmerstykker med henblik på en dendrokronologisk datering.⁴⁹ Da splintved ikke er bevaret, giver dateringen af de yngste kærneåringer (fra 1188) dog kun en vejledende tidsgrænse (*terminus post quem*) for baldakinens udførelse. Derfor må en tidsfæstelse i første række bero på en stilistisk vurdering, især af sideplankernes kløverbuer med rundskiver – et karakteristisk motiv, kendt navnlig i arkitektur fra 1200-tallets anden halvdel i Østersøområdet fra Gotland til Lübeck. Allerede Chr. Axel Jensen foreslog 1911, at bal-

dakinen stammede fra dette tidspunkt.⁵⁰ Det kan heller ikke udelukkes, at den senromanske alterudsmykning, som baldakinen var ramme om og led i, endnu kan have været mere eller mindre intakt endnu o. 1655, da dele heraf genanvendtes til støtte for en ny altertavle (jf. ndf.). I givet fald må hentydningen til den ældre altertavle, der blev fornyet 1655, bl.a. referere til alterbaldakinen.



Fig. 34. *†) Alterbaldakin. Detalje af søndre stolpe med sekundære farvespor (s. 1704). Foto Arnold Mikkelsen 2012. – *†) Altarbaldachin. Detail von südlichem Pfahl mit sekundärer Farbspur.

Sekundær anvendelse. Nedtaget senest ved opstillingen af †altertavlen 1655, idet saddeltaget og søndre langsides planker m.m. blev kasseret, mens det tiloversblevne omdannedes til støttestativ på altertavlens bagside, ganske svarende til de tre førnævnte alterbaldakiner. Stolperne blev drejet 90°, og den nordre langsides planker blev behugget, så de kunne indpasses i den søndre stolpes

taphuller. Herefter er stolpernes ender gravet ned i korgulvet så tæt som muligt ved den nye tavles bagside, og endelig har man efterglattet profileringen på den nedre del af stolperne, som kunne ses under altertavlens sidevinger (jf. fig. 35, 38). Spor af farver (hvid, rød og okker) på samme del af stolperne stammer utvivlsomt fra tiden efter omdannelsen til støttestativ (jf. fig. 34).

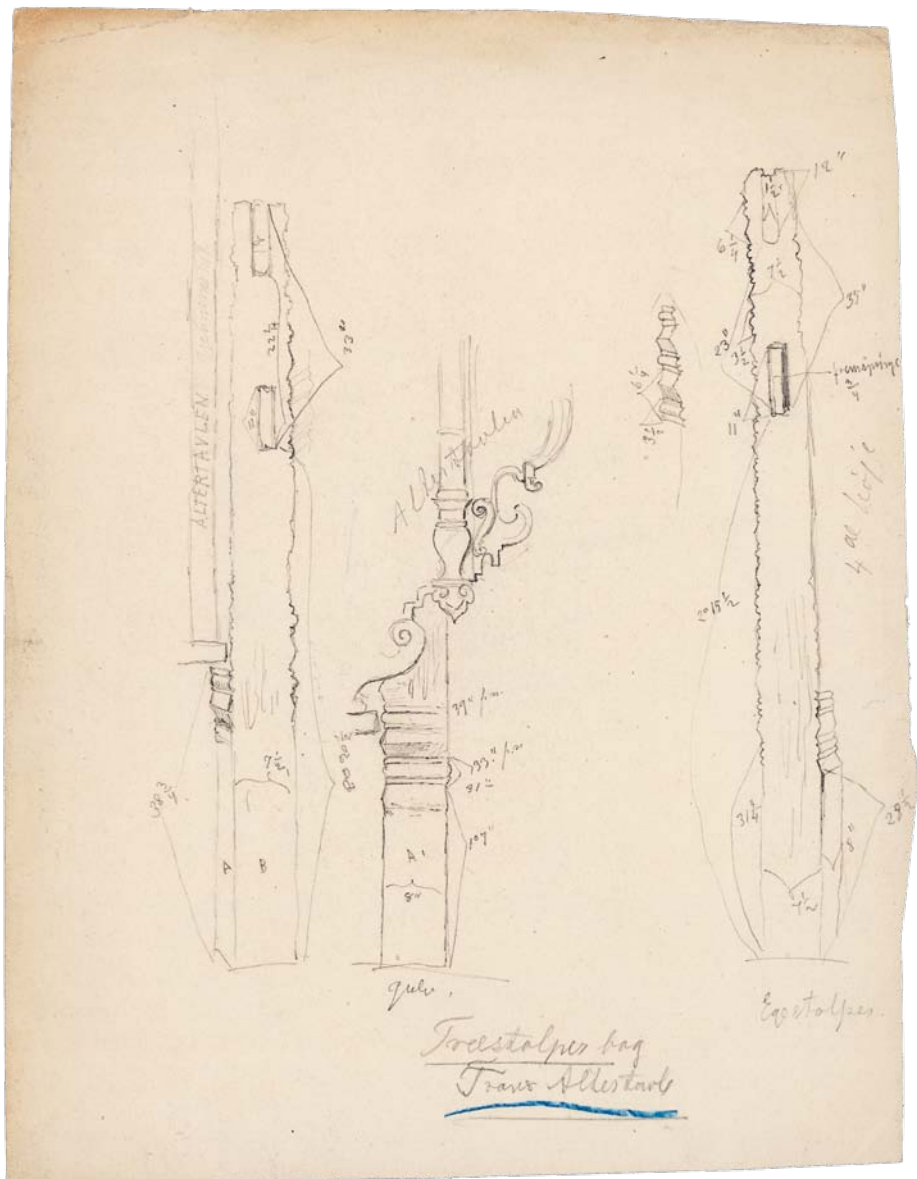


Fig. 35. Stolper fra †alterbaldakin, opstillet som støttestativ bag †altertavle (s. 1704). Skitse 1895 af J. Magnus-Petersen. – Pfähle von †Altaraldachin, aufgestellt als Stützgestell hinter †Altarbild.



Fig. 36. Altermaleri, 1913, udført af Niels Bjerre (s. 1705). Foto Arnold Mikkelsen 2011. – *Altargemælde, 1913, von Niels Bjerre.*

Altermaleri (fig. 36), 1913, udført af Niels Bjerre; signeret og dateret i nedre venstre hjørne: »Niels Bjerre/ 1913«. Olie på lærred, 130×157,5 cm. Maleriet viser den opstandne Kristus, der åbenbarer sig for Maria Magdalene. Scenen er henlagt til klippegravens udmunding. I forgrunden står Kristus, iklædt hvidlig klædning med nøgne fødder; han hæver højre hånd i en talegestus mod Maria Magdalene, der ses i billedets venstre side; denne, som er iført en blå kjole med hvid kappe, løfter hænderne mod den genopstandne. Kristi hoved og overkrop tegner sig i silhuet mod en glorielignende lysåbning uden for gravhulen. I forgrunden ses blomstrende påskeliljer. I enkel ramme af fyrretræ, ophængt på korets østvæg.

Maleriet var indtil 1963–65 indsat i en samtidig udskåret, malet og forgyldt *†*alterramme (fig. 37, 56) i skønvirkestil. Sidstnævnte omfattede et topstykke eller overbygning med Helligåndsduen i stråleglans, kronet af stiliseret bladværk, nært beslægtet med den omtrent samtidige (1909) ramme fra Heldum Kirke, ligeledes anvendt som indfatning af et maleri af Niels Bjerre (s. 712). Denne ramme var muligvis tegnet af arkitekt Hother Paludan, der var ansvarlig for den sidstnævnte kirkes genopbygning efter en brand året forinden. Trans Kirkes relief af *†*Helligåndsduen kom 1992 til Fjaltring-Trans Lokalmuseum (i dag Fjaltring-Trans Lokalarkiv).⁵¹ Selve rammen opbevares ligesom alterbordet i privateje i sognet (fig. 56).

†*Alterudsmykning*(?), middelalderlig. Som nævnt s. 1703–04 kan det ikke udelukkes, at den o. 1655 nedtagne ældre alterudsmykning, indrammet af den senromanske ★(†)alterbaldakin, kan have rummet dele (bl.a. et retabelbræt), som endnu frem til dette tidspunkt er indgået i alterets udsmykning.

†*Altertavle* (jf. fig. 38), 1655 ifølge malet eller udskåret indskrift på topgavlen. Som angivet med våbenskjolde og initialer på sidefløjene var tavlen skænket af Henrik Krabbe til Damsgård, der også var kirkeværge (jf. prædikestol), og hustru, Eva Unger.³⁸

Altertavlen var arkitektonisk opbygget med storstykke, topstykke og postament. Storstykket var tredelt med indrammende toskanske søjler med prydbælter, opsat på kraftige postamenter med markeret entasis. Sidevingerne havde volutsmykkede kartoucher og midtrosetter, der synes

at have været udfyldt med evangelistsymboler (tilsyneladende Lukas' okse og Johannes' ørn, henholdsvis tv. og th.). Postamentet omfattede et tværrektangulært felt, flankeret af kraftige tandsnitskonsoller og med indrammende volutdekorerede sidevinger. Topstykket havde ligeledes søjleindramning og udskårne sidevinger, antagelig ligeledes med evangelistsymboler (vel Mattæus' engel og Markus' løve). Øverst en trekantgavl.

Som udførligt beskrevet 1769 var tavlens arkitektur på daværende tidspunkt malet i brogede farver med partiel forgyldning. I sin seneste skikkelse, jf. fig. 38, fremtrådte den delvis marmorstafferet.

†*Altermalerier og indskrifter mv.* At dømme efter ældre fotografier, der kan suppleres med fyldige beskrivelser i præsteindberetningen fra 1769 og den daværende sognepræsts omtale 1911, sås malerier i stor- og topstykkerne; disse var dog efter sidstnævntes mening uden særlig kunstværdi. I storfeltet sås *Nadveren*, trofast gengivet efter Magdalena de Passes kobberstik,⁵² mens sidefelterne viste dydefigurer, hhv. *Troen*⁵³ med kors i højre hånd og kalk i den venstre og *Kærligheden* med et nøgent barn på venstre arm. Også disse figurer var udført efter grafiske forlæg, svarende til de anvendte på altertavlerne i Toftlund (o. 1620, DK Sjyll 835) og Kobberup (1633, Fjends Hrd., Viborg Amt).⁵⁴ I topfeltet sås 1769 *Korsfæstelsen*, en fremstilling, der dog på et senere tidspunkt var erstattet med *Opstandelsen* (jf. også *Uldall 1890*). Som foreslået 1911 hentydede fremstillingen til de kristnes håb om saligheden og udgjorde dermed tredje led af trilogien Tro, Håb og Kærlighed, samlet om Herrens Nadver, idet der dog lakonisk tilføjedes: »Tanken maa siges at være smuk. Gid det var muligt at sige det samme om Udførelsen!«. ⁵⁵ Herudover var tavlen 1769 udsmykket med en række skriftsteder og våbenskjolde, der – som det fremgår af fig. 38 – siden blev dækket af marmorstaffering. Over storfeltet læstes: »Velsignelsens Kalk, som vi velsigne, er den ikke Christi Blods Samfund? Det Brød, som vi bryde, er det ikke Christi Legemes Samfund? 1 Cor: 10 v. 16«; under billedet af Håbet var Henrik Krabbes fædre og mødre våbenskjolde, mens hustruen, Eva Ungers tilsvarende fandtes



Fig. 37. Alterparti, 1913, med ★(†)alterbord og altermaleri i ★(†)ramme. På bordet ses kalk, alterstager og syvstige (s. 1707–09). Foto 1961. – *Altar, 1913, mit ★(†) Altartisch und Altargemälde in ★(†)Rahmen. Auf dem Tisch Kelch, Altarleuchter und Siebenleuchter.*



Fig. 38. Indre, set mod øst, før kirkens brand 1912. Foto 1903. – *Inneres gegen Osten, vor dem Brand der Kirche 1912.*

under gengivelsen af Kærligheden. På postamentfeltet læstes: »Saa elskte Gud Verden, at han gav sin eenbaarne Søn, at alle de som troe paa hannem ikke skulle fortabes, men have det evige Liv. Joh. 3 v:16«. Over topfeltet sås: »See, det Guds Lam, som bærer verdens Synd. Joh 1: v. 29«, mens topgavlen viste giveråret: »Deo optimo maximo 1655«.

Altartavlen anskaffelse er i øvrigt ikke nærmere belyst i de bevarede regnskaber. 1824 omtaltes den som forfalden, idet et stykke af den øverste del ligefrem var faldet ned og noget heraf forsvundet. Den foresloges derfor året efter repareret eller forandret.³¹ Tilsyneladende var intet dog sket, hverken 1837, da det nok en gang noteredes, at den øverste del af tavlen var borte,¹⁶ eller 1840, da tavlen foresloges oppudset og malet. En renovering synes først gennemført 1846.¹⁶ På al-

tertavlens bagside var som et støttestillads indtil 1903 fæstnet to stolper fra kirkens senromanske *(T)alterbaldakin (jf. fig. 35). Tavlen ødelagdes i forbindelse med branden 1912 (jf. ovf.).

Altersølv (fig. 39), omfattende kalk og disk af forskellig alder. *Kalken*, 16 cm høj, er sammensat af en ældre knop, vel fra 1500-tallet (jf. ndf.), og en yngre fod, skaft og bæger, sidstnævnte antagelig fornyet 1913. Den sekstungede fod er drevet stejlt op mod det sekssidede skaft, hvis øvre skaftled synes ældre end det nedre; den flade knop har rudeformede bosser med indskrift i reliefversaler: »Ihesvs«. Glat bæger. Ingen stempler. Som anført ovf. blev både kalk og disk beskadiget eller ødelagt ved kirkens brand 1912.⁴¹ Tilsyneladende fornyedes dog førstnævnte med genanvendelse af ældre dele, måske hidrørende fra den ødelagte T-kalk nr. 4. Nyforsølvet 1945.³² *Disk*, 1913, 13,7



Fig. 39. Altersølv, omfattende kalk, sammensat af dele af forskellig alder, muligvis bl.a. med genanvendelse af ældre knop fra altarkalk nr. 4, og disk fra 1913 (s. 1707 f.). Foto Arnold Mikkelsen 2011. – *Silberne Altargeräte, mit Kelch, aus Teilen verschiedenen Alters zusammengesetzt, möglicherweise mit wiederverwendetem älteren Knauf von altarkelch Nr. 4, und Patene von 1913.*

cm i tværmål. Den sekstungede disk har cirkelkors i bunden og på fanen indgraverede konturlinjer, der indrammer de enkelte felter. Under bunden er to stempler: Københavnsmærke for 1913 og gardejnstempel for C. F. Heise.

†*Altersølv.* 1) 1597 betaltes en guldsmed i Lemvig for en kalk på 24 lod sølv; i samme forbindelse er disken omtalt, om end det ikke klart fremgår, hvorvidt den blev anskaffet eller allerede fandtes i kirken på det tidspunkt.¹⁴ Begge dele blev dog stjålet 1629, vel i forbindelse med de urolige tider under Kejserkrigen, og sættet erstattedes med 2), kalk (og disk) af tin, indkøbt 1629.¹⁴ 3) En kalk af sølv er omtalt 1638 i forbindelse med en reparation.¹⁴ 4) En ny kalk af sølv blev skænket 1639 af sognemændene, men repareredes allerede 1645 '(efter)som foden var frastødt'. Nævnt i inventariet med tilhørende disk 1650.¹⁴ Kalken er antagelig identisk med den, der endnu omtales 1769, dog suppleret med en ny disk, mærket med givernavn (Gregers Daa, g.m. Jeanne Marie Rüse) og -år (jf. Fjaltring s. 1655).³⁸ En revne i disken blev loddet 1840.¹⁶ Beskadiget eller ødelagt 1912.

Oblatæske (jf. fig. 40), antagelig 1913, af porcelæn, 7 cm høj, 15 cm i tværmål. Den enkle cylinderformede æske er sort med gyldent reliefkors

på låget og tilsvarende kanter. Under bunden er mærke for Bing & Grøndahl. Æsken erstattede antagelig *†oblatæske*, ødelagt ved branden 1912, men kan måske også hidrøre fra Fjaltring (s. 1656).⁴¹

Alterkander. 1) Af tin, 26 cm høj, muligvis identisk med den, der foresloges anskaffet 1844.¹⁶ 2) (Jf. fig. 40), antagelig 1913, af porcelæn (jf. *oblatæske* og *skål*). 34 cm høj med tilhørende låg. Sort med gyldent reliefkors på korpus og tilsvarende kanter ved fod og mundingsrand. Under bunden er mærke for Den Kongelige Porcelænsfabrik. *†Vinbeholder og alterkande.* En *flaske* af tin til messevin indkøbtes 1641.¹⁴ 1912 ødelagdes en nyere alterkande af porcelæn, vel svarende til den senere anskaffede.

Sygesæt, jf. Fjaltring (s. 1657).

Skål (jf. fig. 40), antagelig 1913, af porcelæn. 11,5 cm høj, 16 cm i tværmål. Skålen er sort udvendig med gyldent reliefkors og kanter, indvendig hvid. Under bunden er mærke for Den Kongelige Porcelænsfabrik. *†Skål.* Nyere, af porcelæn, ødelagt 1912.

Alterstager (fig. 41), 1913, af messing, 50 cm høje inklusive lysetorn; lav klokkeformet fod og spinkelt skaft. Som det fremgår af fig. 37, er stagerne formentlig identiske med de alterstager, der anskaffedes efter branden 1912 og indtil restaureringen 1963–65 fandtes i kirken. Som anført på indskrift med fordybet kursiv under



Fig. 40. Oblatæske, alterkande og skål, antagelig o. 1913 (s. 1708). Foto Arnold Mikkelsen 2011. – *Oblatendose, Altarkanne und Schale, vermutlich um 1913.*



Fig. 41. Alterstager, o. 1913 (s. 1708). Foto Arnold Mikkelsen 2011. – *Altarleuchter, um 1913.*

foden skænkedes (eller renoveredes(?)) stagerne 2002 af Esther Kirkegaard Hinrichsen og Svend Kastberg Hinrichsen.

★*Alterstager*. 1) (Fig. 42), o. 1500-50, af messing, antagelig identiske med de stager, der 1589 indkøbtes af 'fru Ellen til Rammegård', dvs. Ellen Jensdatter Spend, g.m. Iver Skram til Voldbjerg.¹⁴ Stagerne, der er uens både i højde, materiale og forarbejdning, er hhv. 28 og 29 cm høje; begge savner lysetorn. Lavt profileret fodled og lyseskål, hvorimellem spinkelt skaft med tilhørende skaft-ring. Den højeste af de to stager, der er udført i et mere rødligt materiale, har på fodleddets øvre del indgraveret et bomærke, et omvendt Z med en tværstreg. Under foden er spor af \dagger støtter. Stagerne, der hævdedes ødelagt ved kirkens brand 1912 (jf. ovf.), viser spor af sekundære istandsættelser, tilsyneladende dels af ældre dato, dels udført efter 1912. Erstattet med de førnævnte og siden opbevaret i privateje.⁵⁶ 2) O. 1965, af støbejern, ca. 30 cm høje. Sortmalede. Tidligere opsat ved alterbordets bagkant. I privateje.

Syvstage (jf. fig. 37), nyere, af messing, 49 cm høj. På ottekantet fod af pyramideformet opbygning.

†*Alterbog*. 1588 indkøbtes en alterbog.¹⁴

Alterskranke (jf. fig. 25), 1965, af ubehandlet, lamineret fyrretræ. Skranken omfatter to rækker knælebænke, hhv. mod nord og syd og er åben mod vest, således at der er uhindret adgang til selve alterbordet. Sorte læderbetrukne hynder.

†*Alterskranke*. Tidligst omtalt 1791, da det konstateredes, at sydsiden heraf var 'løs og ringe'.²⁶ 1814 meldtes alt som ganske forfaldent.³¹ 1856 anbefalede skranken fornyet, om muligt i en 'rundagtig form efter rådførsel med sognepræsten'.⁵⁷ En skranke, antagelig fra 1800-talles anden halvdel, med kraftige balustre ses på fig. 38. Denne, der brændte 1912, fornyedes 1917³² og førtes i et lige forløb tværs over koret, idet den var forsynet med spinklere balustre.

†*Messehagler og -skjorter*. En messehagel er tidligst nævnt 1641, da der indkøbtes rødt fløjl, guldkniplinger til et rygkors, sølvgaloner til kantningen og blåt lærred til underfor. Nævnt i inventariet 1650¹⁴ og endnu 1769.³⁸ 1814 var messeklæderne helt ubrugelige, og en ny hagel med tilhørende skjorte anskaffedes 1817.³¹ 1826



Fig. 42. ★Alterstager nr. 1, 1500-50 (s. 1709). Foto Arnold Mikkelsen 2011. – ★*Altarleuchter Nr. 1, 1500-50.*



Fig. 43. Døbefont, gengivet med (†)fontelåg, o. 1852 (s. 1710). Foto Chr. Axel Jensen 1903. – *Taufe, mit (†)Taufdeckel wiedergegeben, um 1852.*

blev anskaffet en ny messehagel,³¹ der fornyedes o. 1851.¹⁶ En *messeskjorte* er tidligst omtalt 1614, da der indkøbtes 14,5 alen lærred hertil.¹⁴ Skjorten erstattedes 1629 med en ny, da den forrige blev stjålet af tyve (jf. †altersølv).¹⁴

Døbefont (fig. 43–44), romansk, af rødlig, storkornet granit, 95 cm høj. Fonten, som er en velformet repræsentant for egnens udbredte bægerbladstype (jf. Mackeprang, *Døbefonte* 156ff., 407), har firkantet fod med markerede hjørneknopper og afsluttes foroven med en kraftig rundstav. Kummen, som er 73 cm i tværmål, har kort skaft og krans af bægerblade forneden; herover en attisk profil med flad vulst mellem platte og hulkehl. Afløbshullet ses.

Fonten, der antagelig oprindelig som vanligt var placeret i skibets vestende (jf. s. 1692), blev i nyere tid anbragt i korets nordvesthjørne, jf. fig. 43. Efter kirkens nyindretning i forbindelse med

branden 1912 placeret under korbuen i kirkens midtakse, jf. fig. 26. Siden 1965 på sin nuværende plads ud for buens nordre vange.

Dåbsfad, nyere, af messing, 37 cm i tværmål. Det enkle fad med halvkugleformet fordybning er antagelig identisk med det, der 1851–52 ønskedes anskaffet.¹⁶

†*Dåbsfade*. Nævnt 1769 som værende 'foruden inskription'.³⁸ Fontens 'bækken' omtaltes endnu 1811,²⁸ men synes siden forsvundet, eftersom man 1836 ønskede anskaffet et 'anstændigt døbe- kar' i stedet for det daværende røde lerkar (!).¹⁶

Dåbskande, af messing, 24 cm høj, ifølge indskrift med graverede versaler på korpus under hældetuden: »Skænket til Trans Kirke 1998 af Aase og Karlo Ladoga Anneberg Pedersen« (jf. også Fjaltring s. 1658). †*Dåbskande*. 1862 foresloges anskaffelse af en tinkande med låg til fonten.¹⁶

(†)*Fontelåg*. 1852 anbefaledes anskaffelsen af et nyt låg,¹⁶ antagelig identisk med det på fig. 43



Fig. 44. Døbefont, romansk (s. 1710). Foto Arnold Mikkelsen 2011. – *Romanische Taufe.*



Fig. 45. Korbuekrucifiks (s. 1711). Foto Arnold Mikkelsen 2011. – *Chorbogenkruzifix*.

gengivne. Låget, der var ophængt ved korvægens nordvæg, omfattede et fladt trælåg, båret af seks volutsvungne bøjler, der øverst var smykket med en Helligåndsdue. 1911 omtalt som perlefarvet.³² Dele heraf opbevares på kirkens loft. †*Fontelåg*. Udført 1637 samtidig med det tilsvarende i Fjaltring (s. 1658).¹⁴

Korbuekrucifiks (fig. 45-46), muligvis eftermiddelalderligt, på nyere kors, 1924, begge dele af fyr; naglerne er dog af jern. Den relativt groftskårne Kristusfigur, der måler 108 cm, følger en senmiddelalderlig type. Frelseren hænger i strakte

arme i omtrent frontal stilling. Hovedet, der er prydet med en tornekrone af flettede pilekviste, hælder svagt mod højre side. De mandelformede øjne er åbne med markerede øvre øjenlåg, men uden pupiller. Bølgeskåret skulderlangt hår og kort rillet fuldskæg. Brystkassens muskulatur og ribber er kun summarisk antydnet; som et påfaldende atypisk træk sidder naglesåret i venstre side. Lændeklædet er med v-formede folder svøbt om hofterne med højre knæ frit og knude med nedfaldende snip i venstre side. Fødderne med krummede tæer er lagt med højre fod over den

venstre. Det glatte korstræ er sekundært og skåret med cirkulære korsender. Den korsfæstede Kristus er stafferet med gråhvid karnationsfarve, idet en sort streg ved nedre øjenlåg markerer øjnene som lukkede; nedre brunt hår og skæg, grønlig tornekrone og røde naglesår med bloddråber. Lændeklædet er forgyldt, mens korstræet er gråt.

Krucifikset blev restaureret 1924 af Poul Jensen, der før istandsættelsen noterede en ældre, måske oprindelig staffering, dog uden kridtgrund, med kødfarvet karnation og en uægte forgyldning af lændeklædet. Korstræet var brungråt med ådring; dog stod korsafslutninger i hvidgråt (fig. 46); fragmenter af et malet \ddagger skriftbånd anedes på den øvre lodrette korsstamme. Ved istandsættelsen rensedes de ældre farver, idet klædet fik en ægte forgyldning. Samtidig rekonstrueredes tornekronen. Ud fra iagttagelserne omkring træsorten og stafferingen skønnede Poul Jensen, at krucifik-



Fig. 46. Korbuekrucifiks (s. 1712). Foto Poul Jensen 1924. – *Chorbogenkrucifix*.

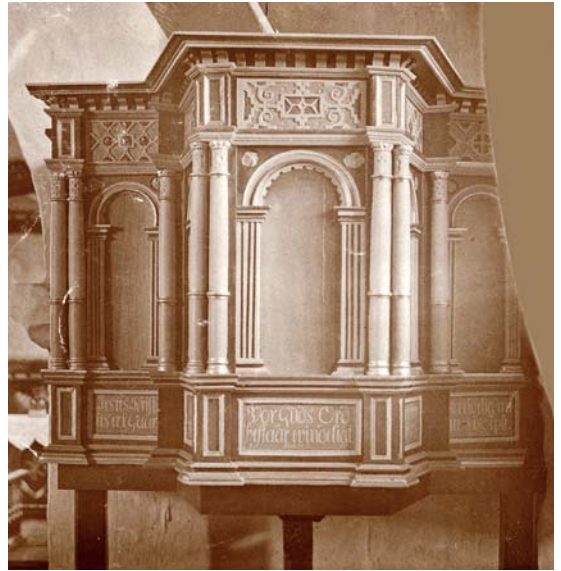


Fig. 47. Prædikestol, 1655, vist efter nyrestaureringen 1924 (s. 1712). Foto Poul Jensen 1924. – *Kanzel, 1655, nach der Neurestaurierung*.

set 'rimeligvis' var eftermiddelalderligt, dvs. fra 1700-tallet. Til støtte for denne sene datering føjer sig de ovennævnte ikonografiske særtræk.

Korset, der på ældre fotografier ses placeret henholdsvis på triumfvæggen og skibets sydside, er i dag ophængt på nordvæggen.

Prædikestol (fig. 47-48), ifølge malet \ddagger indskrift anskaffet 1655 med bidrag fra Henrik Krabbe til Damsgård, daværende kirkeværg, sognepræsten Claus Olufsen Borch og sognemændene (jf. \ddagger altertavle).

Prædikestolen tilhører karnaptypen, svarende til den i området hyppigt forekommende, udført i århundredets første halvdel af Lemvigmesteren Kristen Spend (jf. bl.a. Ramme, s. 1618). Stolen har fem fag (af oprindelig seks), hvoraf de tre midterste udgår i en tresidet karnap, flankeret af et enkelt (oprindelig to) fag mod sydturen og et tilsvarende mod opgangen. De respektive arkadefag, der indrammes af enkelte eller dobbelte søjler med markeret skafring og prydbælte med karvskåren stjerne foroven, har kannelerede pilastre med tandsnitsbortter i bueslaget; i sviklerne hvirvelrosetter. Postamentet har glatte fyldingsfelter, mens frisen har beslagværksmønstrede felter

mellem de i øvrigt glatte fremspring. Som påvist i forbindelse med restaureringen 1924 fandtes oprindelig hængeornamenter og englehoveder under kurven. Øverst afsluttes denne med en tandsnitsprofil. Nyere *bogstol*. Muret *opgang* med syv trin gennem åbning i triumfvæggens sydside, svarende til adgangen til den tidligere prædikestol, jf. ndf. Et kort opgangspanel med balustersøjler er tilføjet ved kurven mod nordøst, formentlig i forbindelse med stolens flytning fra sydvæggen til triumfvæggen. Panelet blev dog afkortet i forbindelse med restaureringen 1924. Nyere *bærestolpe*.

Stolens arkitektur er stafferet i to nuancer af gråt, mens kurvens fyldingsfelter står i en klar blå farve med spredt forgyldning. I nyere tid er afdækket enkelte fragmenter af indskrifter fra 1924 (jf. ndf.).

Det er bemærkelsesværdigt, at prædikestolen allerede synes fornyet kun halvtreds år efter den ældre stol (jf. ndf.), ligesom kurvens beslagværksornamentik bærer en påfaldende lighed med prædikestolen i Hygum, dateret 1605-06 (s. 1399). Det kan derfor ikke udelukkes, at den nyopsatte stol enten genanvender dele fra eller direkte kopierer den ældre.

†*Maleries og indskrifter*. Kurvens midtfelt var ifølge præsteindberetningen fra 1769³⁸ smykket med en malet fremstilling af 'en (...) gammel mand med en globo i hånden', dvs. Kristus vist som Salvator Mundi, hvilket yderligere var angivet under gengivelsen (dvs. i fodfelterne); tillige fandtes, vel i det tilstødende felt, følgende indskrift: »Ao 1655 haver ærlig og velbyrdig mand, Henrich Krabbe til Damsgaard, som da var Kirke=Værger[!], ladet Alter-Tavlen og denne Prædike=stoel giøre til Trans Kirke«. Sidstnævnte to ord, malet i gyl-den fraktur på sort bund, påvistes i fodfeltet af det sydligste fag, ligesom fragmenter af adelsvåbener, vel for Henrik Krabbe og Eva Unger (jf. alter-tavlen), anedes i det midterste felt (Poul Jensen 1925). I de flankerende felter var billeder af de fire evangelister. I forbindelse med restaureringen 1924 (fig. 47) tilføjedes skriftsteder, anført i hvid kursiv på blå bund, hhv. Hebr. 13,8 (første og andet felt fra nord); Es. 40,8 (tredje felt) og Joh. 8,31 (fjerde og femte fag). Heraf er enkelte fragmenter afdækket i nyere tid.

†*Himmel*, 1655. Himlen var som omtalt 1769³⁸ smykket med følgende indskrift: »Ao 1655 haver hæderligen mand, Claus Olesøn (Olufson) Borch, givet til denne Himmel og Prædike=Stoel 3 Slette Daler, iligemaade gav og meenige Sogne=Mænd hver efter sin gode Villie«. Jf. prædikestolen i Fjaltring, der 1653 ligeledes stafferedes på sognepræstens og menighedens bekostning, dog for et større beløb (s. 1660). 1822 blev himlen istandsat.³¹

Stolens ældre historie er ud over de anførte indskrifter og beskrivelsen 1769 kun sparsomt belyst i kilderne. 1840 foresloges den 'oppudset og opmalet', hvilket dog først skete 1846.¹⁶ 1851 beordredes stolen beklædt foroven med rødt fløjel eller klæde med tilhørende frynser.¹⁶ En anstændig trappe med tilhørende rækværk foresloges anskaffet 1855 som erstatning for den gamle 'ubekvemme' stentræppe.¹⁶ Disse ændringer kan være gennemført i forbindelse med stolens flytning fra sydvæggen til triumfmuren, hvilket dog også kan være foregået tidligere i forbindelse med indsætning af nye vinduer og udhugning af triumfvæggen o. 1605. Jf. også Ramme (s. 1620).

Prædikestolen var genstand for en forundersøgelse og efterfølgende restaurering 1923-24 ved Poul Jensen, jf. også versalindskrift på bagsiden af det sydligste fag. I denne forbindelse fornyedes underbygningen, ligesom opsætningen reguleredes således, at stolen placeredes parallelt med triumfvæggen. Ved istandsættelsen påvistes enkelte fragmenter af ældre farvelag, vel den farverige staffering, omtalt 1769. Over denne var en grå marmorering, der endnu iagttoges 1911.³² Stolens staffering, herunder fodfelternes indskrifter, blev helt fornyet 1924. I forbindelse med en gennemgribende istandsættelse 1961 blev stolen nystafferet i grå farver, ligesom den fik en ny underbygning af træ, der senere erstattedes med en muret sokkel. 2002 foresloges en fornyet restaurering af snedkerarbejdet og stafferingen, herunder en undersøgelse af ældre farvelag og indskrifter. Bortset fra en afdækning af enkelte dele af indskriften fra 1924 er dette dog endnu ikke gennemført.

†*Prædikestol*, 1605. D.å. indkøbtes tømmer hertil, herunder stolper og træ til at stille stolen på; endvidere aflønnedes en muremester, der hug-



Fig. 48. Prædikestol, 1655 (s. 1712). Foto Arnold Mikkelsen 2011. – *Kanzel, 1655.*

gede hul i muren, og en snedker, som var på kost i 45 dage, mens han udførte arbejdet. Yderligere er anført en transportudgift, da prædikestolen kørt fra Fjaltring Præstegård til kirken.¹⁴

Stolestader (jf. fig. 49), 1965, af lamineret fyrretræ. I alt er 12 stader mod nord og 13 i syd. Hynder af beigefarvet uldstof.

†*Stolestader*. 1) Kirkens oprindelige indretning omfattede murede *vægbænke* af marksten, påvist ved korets nord-, syd- og vestvæg samt ved skibets nord- og sydside (fig. 10). Ved undersøgelsen 1963–65 konstateredes, at bænken havde haft en

‘finish’ af kalkmørtelpuds (jf. †sidealter), som påbegyndtes 5–10 cm under oversiden af det tilhørende gulv (s. 1692), der således er lagt efter opbygningen af bænken. Bænken langs skibets sydvæg havde sin østre afslutning 1,3 m fra forsiden af sidealteret af hensyn til betjeningen ved dette. 2) Fragment af senmiddelalderlig stol i form af en *★bæreplanke* eller rem af eg, dendrokronologisk dateret til et tidspunkt efter 1360 (fig. 50).⁵⁸ Remmen var indtil 1963–65 sekundært anvendt som støtte for de eftermiddelalderlige stader, jf. ndf. Som påvist finder bæreplanken en række paralleller.⁵⁹ I Nationalmu-



Fig. 49. Indre, set mod vest. Foto Arnold Mikkelsen 2011. – *Inneres gegen Westen.*

seet (inv.nr. D1421). 3) Tidligst nævnt 1586, da to snedkere arbejdede i ni dage med kirkens 'skamler' samt i alt fire paneler, vel de tilhørende for- og bagpaneler; supplerende arbejde er registreret 1590 og 1601.¹⁴ 1769 fandtes i sydsiden 13 mandstole, hver med fem sæder, og 16 kvindestole i nord, ligeledes med fem sæder. Ud for disse var yderligere en lille stol til en enkelt person.³⁸ Samtlige stole, alle uden våbenskjolde og indskrifter, omtales dog 1766 som værende i 'slet tilstand'; bl.a. manglede alle knæleskamler. Selvom tilstanden bedredes kort efter, 1770,⁴⁰ klagedes der atter 1791 over stolenes ynkelige tilstand.²⁶ En istandsættelse er dog tidligst nævnt 1823, da stolene fik nye fodstykker.³¹ 1835 anskaffedes nye kvindestole af samme højde som mandstolene,³¹ og 1837 samt 1842 fornyedes mandstolene og den øverste kvindestol.¹⁶ Det er muligvis disse, udformet med vasedannede topstykker på gavlene (jf. fig. 38), der endnu fandtes i kirken frem til hovedrestaureringen 1963-65. Antallet udgjorde 1911 i alt 29, heraf to med dobbelte sæder.³²

Præstestol. En moderne armstol af lyst træ med blåt, polstret sæde er placeret i korets sydøsthjørne.

†*Skrifte- og præstestol.* Tidligst nævnt 1791, da der klagedes over, at præstens sæde heri mang-



Fig. 50. *Planke fra 11middelalderligt stolestade, dendrokronologisk dateret til efter 1360 (s. 1714). Foto Erik Skov 1963. – *Planke von 11mittelalterlichem Gestühl, dendrokronologisch auf nach 1360 datiert.



Fig. 51. Klokke, 1565, støbt af Rasmus Lausen (s. 1717). Foto Arnold Mikkelsen 2011. – Glocke, 1565, gegossen von Rasmus Lausen.

lede.²⁶ Anbefaledes fjernet 1909 ligesom sin pendant i syd, †*degnestol*. Begge omtales 1911 som »alt andet end Prydelser for Kirken«.³²

†*Degnekonestol.* Som nævnt af *Uldall* 1890 fandtes under korbuen 'en ret ejendommelig kirkestol for degnekonen'. Stolen, der var udført i rokokostil og endnu da havde bevaret sin oprindelige staffering, ses dog ikke på fig. 38.

†*Bænke.* To nye oliemalede bænke anbefaledes 1857 opstillet i våbenhuset.¹⁶ Måske identiske med de 1911 omtalte.³²

Pengeblok, 1965, af ubehandlet fyrrelaminat; pengeslids i låg, sammenbygget med ryggen af nederste stolestade i nordsiden og salmebogshylde. †*Pengeblok.* Omtalt 1848 som placeret på alteret, hvilket dog påtaltes som upassende.⁵⁷ †*Pengebøsser.* 1911 omtalt to fattigbøsser i skibet.³² †*Pengetavler.* 1836 anbefaledes anskaffelse af fattigtavler.¹⁶

†*Pulpitur.* 1769 er nederst i kirken omtalt et pulpitur af 'meget ordinær skikkelse' uden be-

maling. Herpå var i alt seks mandsstole, hvoraf de tre i sydsiden kunne rumme fire personer og de tre i nord tre personer. Endvidere fandtes sammesteds en tilsvarende ordinær og umalet, lukket stol, opsat af etatsråd og amtmand Jørgen Rasmussen Seerup, da han ejede og beboede Herpinggård (jf. s. 1677).³⁸ 1798 var pulpituret ganske løst.²⁸ Den såkaldte 'Herpinggårdstol' er endnu nævnt 1852 og var tilsyneladende placeret på pulpiturets nordside.¹⁶ *Uldall 1890* omtalte pulpituret som værende i rokokostil med opgang gennem en dør i nordmuren. Antagelig nedtaget o. 1909 som anbefalet; det fastsloges 1911, at den brøstfældige opbygning »forhaabentlig aldrig faar en Afløser«, da der var siddepladser nok, og pulpituret i øvrigt kun tjente til at mispryde kirken.³²

Orgel (jf. fig. 49), 1971, med fire stemmer, ét manual og anhangspedal, bygget af P. Bruhn & Søn, Årslev, til Karlslunde Strandkirke, Københavns Amt. 1983 flyttet til Trans Kirke af samme firma. Disposition: Manual: Gedakt 8', Principal 4', Rørføjte 4', Oktav 2'; manuelt betjente låger. Pedal: anhang. Orgelhus af umalet fyr. I kirkens nordvestre hjørne, med sydvendt facade og spillebord. Indtil 1983 anvendtes et *†harmonium*.

†Hatteknager, 1927 foreslået erstattet med kroge.³²

Salmenummertavler (jf. fig. 25, 49), 1800-tallet. Tre enkle egetræstavler med buet overkant, sortmalet og beregnet til påskrift med kridt, er ophængt hhv. på triumfvæggens nordside samt på skibets nord- og sydvæg. *†Salmenummertavler*. 1836 anbefaledes anskaffelse af større tavler (dvs. i stedet for ældre eksisterende) til salmenumre.¹⁶ De nye tavler er muligvis identisk med de endnu bevarede. Antallet udgjorde 1911 syv.³²

Præsterækketavle, nyere, i profileret ramme, svarende til tavlen i Fjaltring (s. 1665). I tårnrummet.

Lysekroner (jf. fig. 49). Moderne hjulkroner af messing, hver med 12 lys, ophængt i skibet. Endvidere er opsat spotlys i koret. - *†Lysekroner*. 1965 ophængtes fire PH-koglelamper af kobber.

Kirkeskib (fig. 52), 1939, »Christine«. Tremastet fuldriiger, skænket af kirkens daværende sognepræst, E. J. O. Helmig.⁶⁰ Kobberfarvet under og



Fig. 52. Kirkeskib, 1939 (s. 1717). Foto Arnold Mikkelsen 2011. - *Kirchenschiff*, 1939.

sort over vandlinjen med detaljer i hvidt og rødt. Indskrift med reliefversaler. I skibets midte.

†Ligbærer. Tidligst nævnt 1641.¹⁴

Klokke (fig. 51), 1565, signeret af Aalborgstøbereren Rasmus Lausen (Lauridsen, (1546-82)). Klokken, der måler 66 cm i tværmål, har øverst på legemet samt forneden på slagringen indskrifter i reliefminuskler, der dog vanskeligt kan ses i den nuværende ophængning. Indskriften læses her, til dels efter *Uldall 1890*: »Varbom [!] domini manet in eternom [!] mdlv (Herrens ord forbliver i evighed 1565)«. ⁶¹ På klokkens nordvendte side ses et vinget skjold med støberens indridsede bomærke (jf. også Hygum, s. 1404), mens selve navnet: »rasmvs lavsen« er angivet forneden. Selve kronen er delvist fornyet, jf. ndf. Klokken er ophængt i en nyere slyngebom.

Tidligst nævnt i kirkeregnskaberne 1613, da den blev nedtaget og repareret.¹⁴ Klokken var 1766 i forfalden stand, både hvad angik jern og træværk.⁴⁰ 1791 var tilstanden af klokken, der hang midt i tårnet, åbenbart så ringe, at man ikke længere tog betaling for ringning.²⁶ Kronen blev 1941 erstattet af en smedjernskrone; i samme forbindelse blev den kvartvendt. Arbejderne blev udført af Thubalka, Vejle. 1977 anbefaledes en udskiftning af det øvre led med et tilsvarende af bronze samt monteringen af en ny knebel.

Klokkestolen. Tømmer til klokkestolen og stangjern 'til at binde klokken' indkøbtes 1596, mens man 1648 betalte for egetræ til en ny aksel.¹⁴ Klokken hænger i det østre glåmhul.

GRAVMINDER

Ifølge præsteindberetningen fra 1769 fandtes hverken epitafier, ligsten eller åbne begravelser i kirken.³⁸

Middelalderlige grave. I forbindelse med den arkæologiske udgravning 1963–65 (jf. s. 1681 og fig. 11) påvistes under den nuværende kirkebygning hen ved 35 grave fra tidlig middelalder.⁶² Grave- ne hører til den nordre del af den †kirkegård, der knyttede sig til †trækirken. Alle viste plankekister i rektangulær eller trapezoid form samt udhulede trækister, dannet efter den dodes skikkelse. I syv af de påviste grave fandtes hasselkæppe. Kæppene, der muligvis skal tolkes som symbol- ske hentydninger til de afdødes genfødsel i det himmelske, kendes også fra Lund og Svendborg †Gråbrødrekirke (DK Svendborg 574).⁶³ Også i førkristen tid er skikken påvist (jf. Hørning).⁶⁴ I alt påvistes hen ved 20 velbevarede skeletter, der for de voksne individers vedkommende angav en gennemsnitshøjde på 174 cm. Ved et af ske- letterne var en brakteat, o. 1030, fæstnet til den

dødes højre håndled (jf. s. 1678). Skeletmaterialet opbevares i Københavns Universitets antropolo- giske laboratorium

Kirkegårdsmonumenter. Familiegravsted (fig. 53). På kirkegårdens sydlige del er et gravsted, indhegnet af hvidmalet stakit, for medlemmer af familien Stokholm og Kastberg fra Herpinggård. Blandt de ældste gravminder kan nævnes to *liggesten*. 1) O. 1836, for Niels Stokholm, ejer af Herpinggård, *2. juli 1764, †6. juli 1836, med hustruen, Zidsel Cathrine Andersen, *16. jan. 1776, †24. nov. 1814. Af norsk marmor, 188,5×126 cm. I hjørnerne udsparede kvadratiske felter, vel til påmontering af dekoration i andet materiale. Indskrift i fordy- bet kursiv. 2) O. 1849 for Jens Rudolph Jermiin Kastberg, *på Herpinggård 12. juni 1849, †9. nov. 1849. Af rødlig sandsten, 63×42 cm, indskrift i kursiv og fraktur, opmalet med rødt. Under per- sonalia fordybet oval med et blomsterornament.

I undersiden af det vestre kirkegårdsdige, lidt syd for porten, er indsat en *gravsten* over tyske marinesoldater, omkommet under Første Ver- denskrig og begravet på kirkegården.



Fig. 53. Familiegravsted for medlemmer af familien Stokholm og Kastberg fra Her- pinggård (s. 1718). Foto Hugo Johannsen 2012. – *Familiengrabstätte für die Familie Stokholm und Kastberg von Herpinggård.*

KILDER OG HENVISNINGER

Vedr. arkivalier for Ringkøbing Amt i almindelighed henvises til s. 54 f., vedr. litteratur og forkortelser til s. 56 f. Endvidere er benyttet:

Arkivalier. *Kirkens arkiv.* Synsprotokol 1987 ff. (*Synsprot.*).

Privateje. Kirkeprotokol 1911–24 (*Synsprot.*).

Fjaltring-Trans Lokalarliv. Diverse korrespondance mv. *LAVib. Landsbykirkernes regnskaber.* Trans Kirkes regnskaber 1584–1653 (C-KRB-455–56); *Pastoratsark.* Liber Daticus for Fjaltring og Trans Pastorat 1838–65, 1866–1933 (C 496–25–26); *Menighedsrådsark.* Menighedsrådets forhandlingsprot. 1903–94 (M-19 310–1); Synsprotokol 1926–86 (*Synsprot.*) (M-19 310–5); *Viborg landstings skøde- og panteprot.* 1711–17, vedr. 22. juni 1713 (B24–672); 1717–20, vedr. 29. juni 1718 (B24–674); 1737–45, vedr. 4. maj 1740 (B24–684); Skodborg-Vandfuld Herreders Skøde- og Panteprot. 1799–1808, vedr. 19. nov. 1801 og 14. okt. 1802 (B77b-SP 4).

NM. Håndskrifter. F. Uldall, *Om de danske Landsbykirker*, V, 1890, 334–38 (*Uldall 1890*): Chr. Axel Jensen o. 1911 (div. notater og korrespondance vedr. alterbaldakin). *Notebøger.* Abildgaard, VIII, 170 (*Abildgaard*). *Indberetninger.* J. B. Løffler 1880 (bygning, inventar og gravminder, *Løffler 1880*); J. Magnus-Petersen 1895 (alterbaldakin); Chr. Axel Jensen 1903 (alterbord, altertavle, alterbaldakin, korbuekrucifiks); Poul Jensen 1923 og 1925 (korbuekrucifiks og prædikestol); K. Søndergaard Nielsen 1996 (nyere inventar); Karin Vestergaard Kristiansen 2002 (prædikestol og korbuekrucifiks); Lise Thillemann 2004 (indvendige murflader); Maria Baastrup 2004 (nyregistrering af arkæologiske fund fra 1964–65); Kirsten Trampedach 2006 (†kalkmalerier i tårnhvælv); Mogens Vedsø 2012 (alterbaldakin); Knud J. Krogh 2012–13 (udgravning 1963–65, alterbaldakin).

Tegninger. *NM.* C. M. Smidt u.å., o. 1911 (stolper fra alterbaldakin); Poul Hansen 1961–62 (plan og snit samt stole, tryk); Knud J. Krogh 1963–65 (opmålinger fra den arkæologiske undersøgelse); Poul Hansen og Ib Lydholm 1988 (plan og snit, tryk). *Poulsen & Partnere, Thisted.* Poul Hansen 1961–63 (plan og snit samt udhus og forslag til ombygning af samme); Poul Hansen og Ib Lydholm 1962, 1964–66, 1975–76, 1982 (plan og snit samt alterbord, alterskranke, alterstage, stolestader, dørfloj og orgel)

Litteratur. Tage Christiansen, »Landsbyfolk fra omkring år 1000«, *Berlingske Aftenavis*, 1964 (27. juni); »Fire kirker i Trans«, *NMArb* 1965, 127; Knud Krogh, »Det grønne æg«, *Skalk*, 4, 1965, 13–15; »Tre trækirker ved Trans«, *Holstebro Dagblad*, 1965 (21. juni); Ulrik Gräs, »Kirken i Trans var en arkæologisk guldgrube...«,

Vejle Amts Folkeblad, 1965 (18. dec.); Orla Hylleberg Eriksen, *Dendrokronologisk undersøgelse af tagværk over Trans kirke, Ringkøbing amt*, NNU rapport nr. 13, 2012 (*Hylleberg Eriksen 2012a*); samme, *Dendrokronologisk undersøgelse af Ciborium fra Trans kirke, Ringkøbing amt*, NNU rapport nr. 14, 2012 (*Hylleberg Eriksen 2012b*); samme, *Dendrokronologisk undersøgelse af prøve fra stoleværk i Trans kirke, Ringkøbing amt*. NNU rapportblad 2012 (*Hylleberg Eriksen 2012 c*).

Historisk indledning ved Mogens Krag sig Jensen og Birgitte Bøggild Johannsen, bygningsbeskrivelse ved Hugo Johannsen og Knud J. Krogh, kalkmalerier, inventar og gravminder ved Birgitte Bøggild Johannsen, heraf dog alterbaldakin ved Hugo Johannsen og Knud J. Krogh samt middelalderlige begravelser ved Hugo Johannsen; endvidere orgel ved Ole Beuchert Olesen. Oversættelser ved Peter Zeeberg (latin) og Mirjam Gebauer (tysk). Korrektur ved Jørgen Lethan. Teknisk og grafisk tilrettelæggelse ved Mogens Vedsø. Redaktionen afsluttet 2013.

¹ *Oldemoder* 112.

² *Repert* II, nr. 1751 (27. maj 1464). Til stede ved handlingen var kirkens sognepræst, Christiern Bolofssen.

³ *Kronens Skøder* II, 343–44.

⁴ *LAVib. Viborg landstings skøde- og panteprot.* 1711–17, lyst 22. juni 1713 (B24–672).

⁵ *LAVib. Viborg landstings skøde- og panteprot.* 1717–20, lyst 29. juni 1718 (B24–674); 1737–45, lyst 4. maj 1740 (B24–684).

⁶ *LAVib. Viborg landstings skøde- og panteprot.* Skodborg-Vandfuld Herreders Skøde- og Panteprot. 1799–1808, lyst 19. nov. 1801 (B77b-SP 4).

⁷ *LAVib. Viborg landstings skøde- og panteprot.* Skodborg-Vandfuld Herreders Skøde- og Panteprot. 1799–1808, lyst 14. okt. 1802 (B77b-SP 4).

⁸ *LAVib. Menighedsrådsark.* Menighedsrådets forhandlingsprot. 1903–94 (M-19 310–1), møde 14. jan. 1914.

⁹ Tang Kristensen, *Danske Sagn* II, nr. 199.

¹⁰ Tang Kristensen, *Danske Sagn* V, nr. 897.

¹¹ Omtaler af fundet fremkom tidligst i dagspressen, jf. Tage Christiansen, »Landsbyfolk fra omkring år 1000«, *Berlingske Aftenavis*, 27. juni 1964; »Tre trækirker ved Trans«, *Holstebro Dagblad*, 21. juni 1965; Ulrik Gräs, »Kirken i Trans var en arkæologisk guldgrube...«, *Vejle Amts Folkeblad*, 18. dec. 1965. Fundet er desuden nævnt i Nationalmuseets journaler (j.nr. 391/64; 637/67). Jf. også en kort præsentation, »Fire kirker i Trans«, *NMArb* 1965, 127 samt Knud J. Krogh, »Det grønne æg«, *Skalk* 1965, 4, 13–15; samme, »Tag af bly«, *NMArb* 1976, 157 f. For en oversigt, jf. senest Henriette Rensbro, *Spor i kirkegulve. De sidste 50 års arkæologiske undersøgelser i kirkegulve som kilde til sognekirkernes indretning og brug i middelalder og renaissance.* Upubliceret Ph.-d.-afhandling fra Afdeling for Middelalder- og

Renæssancearkæologi, Aarhus Universitet 2007, 86-88. Eksemplar i NM.

¹² *Den kongelige Mønt- og Medaillesamling*, FP 3008. Som anført blev i forbindelse med mønternes konservering sammenblandet fund fra Trans og Hvidding kirker (FP 3029), således at tre mønter fra Trans var registreret sammen med de øvrige fra den sidstnævnte kirke.

¹³ Keld Grønder-Hansen, »Dødemønter fra danske kirker og kirkegårde«, *hikuin* 17, 1990, 150.

¹⁴ LAVib. *Landsbykirkernes røsk.* 1584-1653 (C-KRB-455-56).

¹⁵ Jf. Birgitte Kragh, »Vestjysk særpræg i skikke om død og begravelse?«, *Ribe Stiftsbog* 2004, 84-99.

¹⁶ LAVib. *Provsteark.* Ringkøbing amts nordre provsti. Synsprot. for kirker og præstegårde 1826-74 (C 40-2-4).

¹⁷ Ved syn 1796-98 var porte og stetter 'ganske nedfaldne', jf. LAVib. *Ribe bispeark.* Kirke- og præstegårdssyn



Fig. 54. Detalje af østre vange i den oprindelige syddor med genbenyttede profilkvadre (s. 1685). Foto Hugo Johannsen 2012. – *Detail von östlicher Leibung in der ursprünglichen Südtür mit wiederverwendeten Profilquadern.*

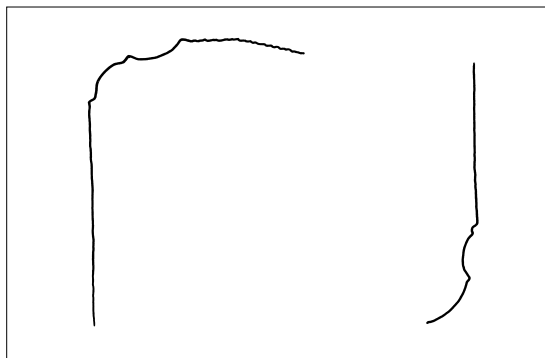


Fig. 55. Profiler af kvadre under korbuens nordvestre hjørne, jf. fig. 6, samt af kvadre i syddørens østre karm-side, jf. fig. 54 (s. 1685-86). 1:10. Målt og tegnet af Knud J. Krogh og Joost Dahlerup 1964. – *Profile von Quadern unter der nordwestlichen Ecke des Chorbogens sowie Quader in der östlichen Leibung der Südtür.*

1793-1815 (C 4-704-09); 1814 manglede stetterne på kirkegården, jf. LAVib. *Provsteark.* Ringkøbing Nordre Amtsprovsti. Synsprot. for kirker og præstegårde 1812-35 (C 39-H1).

¹⁸ Sporene efter et fritstående klokkehus havde udgraveren påvist ved Hørning Kirke, jf. Knud J. Krogh og Olfert Voss, »Fra hedenskab til kristendom i Hørning. En vikingetids kammergrav og en trækirke fra 1000-tallet under Hørning kirke«, *NMArb* 1961, 19 f. Jf. endvidere St. Drotten i Lund, jf. Anders W. Mårtensson, *S:t Stefan i Lund*, Lund 1980, 40.

¹⁹ Et lignende forhold mellem trækirken og dens stensatte afløser er f.eks. påvist ved udgravningen af S. Maria Minor i Lund, jf. Elna Møller og Olaf Olsen, »Danske trækirker«, *NMArb* 1961, 42.

²⁰ Sådanne 'byggestop' anes f. eks. i Tørring og Hygum (s. 673, 1373).

²¹ Ved murværkets afdækning 1963 blev de på fotografiet synlige kvadre beklageligvis ikke undersøgt.

²² Ved denne del af udgravningen inddrog som en særlig konsulent museumsinspektør Olfert Voss.

²³ Sådanne karmsten forekommer ofte på Randers-egnen, jf. M. Mackeprang, *Jydske Granitportaler*, Kbh. 1948, 197f.. Dog ses formen undtagelsesvis benyttet i Thy og på Mors, jf. Heltborg og Blistrup (*DK Tisted* 686, 871 f.).

²⁴ En enkelt af skråkantsoklens kvadre skiller sig ud ved at have en rille under skråkanten (jf. fig. 19), således som det kendes fra Hygum og Dybe (s. 1373, 1538) og sporadisk i Ramme (s. 1592).

²⁵ Oftest omfatter de udflyttede kvadre betydeligt færre skifter, jf. f.eks. Hove, Vandborg og Dybe (s. 1418, 1457, 1539), og ved en umiddelbar betragtning omfatter antallet af kvadre i Trans flere end de til en gavlnødvendige. I mellemstokværket ses i øvrigt to kvadre med skråside fra gavltrekanten.

²⁶ LAVib. *Ribe bispeark*. Kirkesyn 1788-92 (C 4-190).

²⁷ Jf. Ferring (s. 1491) med henvisning til andre eksempler.

²⁸ LAVib. *Ribe bispeark*. Kirke- og præstegårdssyn 1793-1815 (C 4- 704-09).

²⁹ LAVib. *Provsteark*. Ringkøbing Nordre Amtsprövsti. Synsprot. for kirker og præstegårde 1812-35 (C 39-H1). Tilsvarende gavlkamme opsattes også på kirkerne i Ferring (s. 1490) og Ramme (s. 1599), tilsyneladende dog lidt senere i århundredet De er endnu bevarede i Ferring Kirke.

³⁰ Der blev beklageligvis ikke udarbejdet en rapport, hvilket dog i nogen grad afhjælpes af en serie fotografier af de afklædte mure.

³¹ LAVib. *Provsteark*. Ringkøbing Nordre Amtsprövsti. Synsprot. for kirker og præstegårde 1812-35 (C 39-H1).

³² *Synsprot.*

³³ I sydsiden ses både på spær og spærstivere en nummerering med udstemmede romertal, som også omfatter de udskiftede led af fyrretræ; tallene i nord er derimod hugget med økse. Begge steder er rækkefølgen nu uden orden.

³⁴ *Hylleberg Eriksen 2012a*.

³⁵ Jf. Knud J. Krogh, »Tag af bly«, *NMArb* 1976, 154-66.

³⁶ Notat af 15. juli 1963 fra Egmont Lind i NM.

³⁷ Brev af 22. maj 1963 fra arkitekt Poul Hansen til Egmont Lind, NM.

³⁸ LAVib. *Ribe bispeark*. Præsteindb. til biskop J. Bloch 1766-69 (C 4-775).

³⁹ Jf. ændret forslag af 8. april 1964 til kirkens hovedstandsættelse ved Poul Hansen og Ib Lydholm, Thisted.

⁴⁰ LAVib. *Ribe bispeark*. Kirkesyn 1696-1775 (C 4-189).

⁴¹ Om branden, jf. avisudklip i NM, 30. sept. 1912. Branden opstod antagelig, fordi alterlysene ikke var slukket efter gudstjenesten. En redegørelse for brandens omfang fremgår desuden af et notat fra sognepræst K. L. J. Petersen 26. okt. 1912 i NM. Jf. også *Synsprot.*

⁴² Protokollen er forgæves eftersøgt ved kirkens arkiv, på Landsarkivet i Viborg og hos en efterkommer af kirkens tidligere ejere.

⁴³ Indb. 1903 ved Chr. Axel Jensen. Præsteindb. fra 1769 nævner dog bordet som opmuret i tegl, jf. LAVib. *Ribe bispeark*. Præsteindb. til biskop J. Bloch 1766-69 (C 4-775).

⁴⁴ Alterbaldakinens funktioner er omtalt i den grundlæggende publicering af stolperne: Chr. Axel Jensen, »Alterstolper fra jyske Landsbykirker. Bidrag til Kirkeudstyrets og Tømmerhaandværkets Historie i Midtaldertiden«, *ArbOldkHist* 1911, 206-32 (*Jensen 1911*). Se endvidere Joseph Braun, *Der christliche Altar*, 2, München 1924, 185-275; senest Justin E.A. Kroesen & Regnerus Steensma, *The Interior of the Medieval Village Church*, Leuven, Paris, Walpole MA 2012, 51-56. For en udførlig beskrivelse af baldakinens enkeltdelen,

herunder detailmål og teknisk-konstruktive særtræk, jf. indb. ved Knud J. Krogh 2013.

⁴⁵ Erkendelsen af at baldakinen kun har været båret af de to bevarede stolper og ikke af fire som i et ciborium skyldes Mogens Vedso, jf. indberetning ved samme 2012.

⁴⁶ Tolkningen af den øverste tværplanke som et retabelbrædt ('superfrontale') fremsattes allerede af Chr. Axel Jensen, jf. *Jensen 1911* (note 45), 231. Om tidlige, tomrede alterprydelser, se Ebbe Nyborg, »Retabler med to spir. Et bidrag til altertavlens tidlige udvikling«, Poul Grønder-Hansen (red.), *Arvesølvet. Studier fra Nationalmuseet tilegnede Fritze Lindahl 2003*, Nationalmuseet 2003, 27-46; engelsk udgave af samme i Justin E. A. Kroesen & Victor M. Schmidt (eds.), *The Altar and its Environment 1150-1400*, Turnhout 2009, 183-202.

⁴⁷ Chr. Axel Jensen nævner disse baldakinopbygninger og karakteriserer dem som 'en Art simplificerede Ciborier', men knytter ikke de vestjyske alterstolper sammen med dem, da han opfattede sidstnævnte som levn af en firesøjlet, fritstående opbygning, jf. *Jensen 1911* (note 45) 228. Alt taler dog for, at de tre andre par alterstolper, som Jensen publicerede sammen med



Fig. 56. *†) Alterbord med tilhørende ramme, 1913, nu i privateje (s. 1696). Foto Hugo Johannsen 2012. – *†) Altartisch mit zugehörigem Rahmen, 1913, jetzt in Privatbesitz.

Trans-tømmeret, også har været baldakiner af en tilsvarende karakter. Jensen selv antydede denne mulighed, da han mange år senere ved beskrivelsen af alterstolperne fra Flade Kirke vendte tilbage til temaet, jf. *DK Tisted* 986.

⁴⁸ Uldall anså stolperne for at stamme fra en ældre altertavle, mens Vilh. Petersen i sit brev af 29. sept. 1895 til Nationalmuseets direktør, Henry Petersen, tegnede en skitse af stolpernes profilering og sammenlignede dem med Velling-stolperne, publiceret i *ÅrbOldkHist* 1894. Han nævnte desuden, at skolelæreren mente, at de stammede fra »en Bænk eller et Stade med Udskæringer paa som Provsten engang havde beordret fjernet fra en Plads i Trans Kirke. Tiendeeierne havde derfor taget den hjem paa sit Loft. Det er vel egentlig ikke den rette Plads for den slags Ting«. Stolperne var dog i kirken, da Vilh. Petersen besøgte den, og beretningen må formentlig referere til en \dagger stol. Vilh. Petersens brev gav anledning til, at Henry Petersen, der opfattede stolperne som værende levn af en forsvunden trækirke, bad J. Magnus-Petersen om at udfærdige en beskrivelse (jf. fig. 35). Dennes indberetning er dateret 28. okt. s.å. og efterfulgtes af en korrespondance mellem Nationalmuseet og de kirkelige myndigheder om erhvervelsen af stolperne.

⁴⁹ *Hylleberg Eriksen 2012b*.

⁵⁰ Foruden de mange eksempler, som opregnes af Chr. Axel Jensen, jf. *Jensen 1911* (note 45) 218-19, kan næves sydportalen til Helligåndshospitalet i Lübeck og gavlen på forhallen, det såkaldte 'Paradis' til domkirkens smst., begge dateret til 1200-tallets anden halvdel jf. *Die Bau- und Kunstdenkmäler der Freien und Hansestadt Lübeck*, II, 1906, 462 og III, 1920, 44 f. Endvidere portaler på en række gotlandske kirker, dateret til 1200-tallets anden halvdel såsom Ekeby og Roma samt Andre, jf. *SvK Gotland I*, 1914-31, fig. 514, 655 samt IV, 1947-64, fig. 859.

⁵¹ Jf. avisudklip af 3. febr. 1992 i NM og korrespondance mellem Jens Kristian Lings, Fjaltring og Erik Skov smst.

⁵² Christie, *Ikonografi II*, 92.

⁵³ Dog er i præsteindb. nævnt *Håbet*, jf. LAVib. *Ribe bispeark*. Præsteindb. til biskop J. Bloch 1766-69 (C 4-775).

⁵⁴ Beslægtede gengivelser af de to dydefigurer ses på kobberstik af Crispijn de Passe den Ældre (1590 - o. 1637). Begge i teksten nævnte eksempler viser dog en gengivelse af Troen med kalk i højre og kors i venstre hånd. I altertavlen i Hjerting Kirke (1619, *DK Sjyll* 785) er forlægget til *Kærligheden* genanvendt til *Troens* personifikation, her dog med korset i højre hånd og en bog i venstre.

⁵⁵ Jf. *Synsprot.* med sognepræst K. L. J. Petersens beskrivelse.

⁵⁶ I brev af 13. marts 1992 til Erik Skov, NM, anførte stagerens daværende ejer dog, at disse kasseredes ved kirkens overgang til selveje 1917 (læs: 1914) og derefter foræredes til ejerens morfar.

⁵⁷ LAVib. *Pastoratsark*. Liber Daticus 1838-65 (C 496-25).

⁵⁸ *Hylleberg Eriksen 2012c*.

⁵⁹ Erik Skov, »Almuebænk og herremandsstol? Bidrag til kirkestolens historie i Danmark«, Robert Egevang (red.), *Strejflys over Danmarks bygningskultur. Festskrift til Harald Langberg*, Kbh. 1979, 235-49, spec. 249 (note 26).

⁶⁰ Gunnar Rønn og Jens Krogh, *Kirkeskibe i Ringkjøbing Amt*, Ringkøbing 1992, 93.

⁶¹ Om klokkestøberen, jf. Nyrop, *Kirkeklokker*, 243, dog med en afvigende læsning, der korrigeredes af F. Uldall i hans eget eksemplar i NM.

⁶² Ved undersøgelsen af skeletmaterialet medvirkede antropologen Jørgen Balslev Jørgensen.

⁶³ *Krogh 1965* (note 11), 13-15; *Mårtensson 1980* (note 18), 55-61; Hans Krongaard Kristensen, *The Franciscan Friory of Svendborg*, 1994, 94.

⁶⁴ *Krogh 1965* (note 11), 14-15; i publiceringen af kammergraven fra Hørning er stavene tolket som bærestave, jf. Olfert Voss, »Kammergraven«, *NMArb* 1961, 26.

DIE KIRCHE VON TRANS

Die Kirche lag vermutlich ursprünglich mitten in der Gemeinde, doch thront sie jetzt hoch über der Nordsee, die sich durch jahrhundertlangen Küstenabbruch weit an die Kirche herangearbeitet hat (vgl. Abb. 2, 4). Die Grenzen des Friedhofs, die von steingesetzten Erddeichen markiert werden und ständig umgesetzt werden mussten, sind wohlbewahrt. Die Eingänge in Ost und West wurden im 19. Jahrhundert erneuert, und unmittel-

bar östlich des Friedhofs liegt die alte Schule (vgl. Abb. 4) als die einzige Nachbarin der Kirche.

Den Kern der Kirche bildet eine aus Chor und Schiff bestehende romanische Granitquaderkirche, wozu sich im Spätmittelalter ein Turm gesellte. Bei der archäologischen Untersuchung der Kirchenböden 1963-65 (vgl. Abb. 9-12, 23) wurden Überbleibsel einer \dagger *Holz*kirche mit freistehendem \dagger *Glockenhaus* sowie zugehörigem

†*Friedhof* nachgewiesen. Diese Untersuchung ergab weitere wichtige Informationen zur Ausführung der Steinkirche, zu den Böden, der ursprünglichen Einrichtung und Begräbnissen (S. 1680, 1692, 1696, 1714 und 1718).

Die mit Quadern verkleideten Fassaden, die oft umgesetzt wurden, erheben sich über einen Schrägkantensockel (s. 1246, vgl. 10), während die weißverputzten Rückmauern aus flachen Kalk- und Feuerstein sowie einzelnen Quadern bestehen (vgl. Abb. 20-22 und 54). Die archäologische Untersuchung zeigte, dass die Mauern auf zwei Meter breiten, mehrmals gelegten Fundamenten errichtet wurden. Der Bau vollzog sich also in mehreren Etappen, und der Chor stand eine Zeit lang mit selbständigem Dachgiebel allein (vgl. Abb. 14). Die Südseite des Schiffes wurde erst nach Entfernung einer provisorischen, gezimmernten Schirmwand errichtet. Die verblendeten Türen sind, wie gewöhnlich, rechteckig nach außen. Doch die innere Nische, die im Norden intakt ist, hat einen rundbogigen Stich (vgl. Abb. 21). Vier ursprüngliche Fenster, das östliche des Chores und drei des Schiffes sind jetzt zugemauert. Dagegen wurde der schmale Chorbogen (c. 1,8 m), dessen Breite 1963-65 nachgewiesen wurde, vermutlich noch im Mittelalter unter Beibehaltung des Granitkämpfergesimses erweitert (vgl. Abb. 22). Unter der ältesten Bodenschicht des Chores fand man Überbleibsel einer †*Schmiedewerkstatt* (vgl. Abb. 9) für die Herstellung und Wartung von Geräten wie Hammer und Meißel, mit denen die Steinhauer die Granitquadern herausarbeiteten.

Der Turm aus Feldsteinen, Backsteinen sowie Quadern von dem abgerissenen Westgiebel am unteren Teil von Süd- und Westseite (vgl. Abb. 19) wurde vermutlich Ende des 15. Jahrhunderts hinzugefügt (vgl. Fjaltring S. 1640). Der Turmraum, der um 1800 zur Vorhalle mit Eingangstür im Süden eingerichtet wurde, war ursprünglich von einem (†)Gewölbe bedeckt, das im 18. Jahrhundert teilweise von einer Balkendecke abgelöst wurde (vgl. Fjaltring S. 1644). Es gibt zwei Zwischenstockwerke und ein Glockenstockwerk mit flächbogigen Schallöchern. Das westliche Schallloch wurde als Abschirmung gegen den Wind zugemauert. Die nord-südgewandten Verblendungs-

giebel waren ursprünglich vermutlich mit pinakelverzierten Kämme versehen (vgl. die †*Südkapelle* in Holstebro von um 1468 und der Turm in Lomborg, S. 194, 432), die aber bei Reparaturen in nachmittelalterlicher Zeit verschwanden.

Die bewahrten Rechnungsbücher geben so wie bei anderen Kirchen der Umgebung detailliert Auskunft über Reparationen und Handwerksarbeiten in der ersten Hälfte des 17. Jahrhunderts, u.a. am Aufgang zur Kanzel, für deren Durchbruch im südlichen Teil der Triumphmauer der Maurermeister 1605 bezahlt wurde. Am Ende des 18. Jahrhunderts war die Kirche allerdings durch einen zunehmenden Verfall geprägt, und bei einer Besichtigung 1791 wird der teilweise Abbruch des Turmraumgewölbes erwähnt. Im Laufe des 19. Jahrhunderts verbesserten sich die Verhältnisse allmählich, und 1963-65 wurde eine äußerst umfassende Restaurierung und Instandsetzung durchgeführt, welche den jetzigen Zustand der Kirche prägt. Bei archäologischen Untersuchungen wurden große Teile des ursprünglichen †*Feldsteinbodens* gefunden, der im Chor unter dem Hochaltar sowie am Westende des Schiffes erhoben war, vermutlich um die Taufe hervorzuheben.

Eine 1911 verblendete †*Tür* in der Nordseite des Schiffes ermöglichte ursprünglich den Zugang zu einer Empore und kann am Anfang des 18. Jahrhunderts eingesetzt worden sein. Die flachbogigen *Fenster*, welche in den Seitenmauern von Chor und Schiff eingesetzt sind, wurden mehrmals geändert und können schon im 17. Jahrhundert durchbrochen worden sein. Die mittelalterlichen Dachwerke aus Eichenholz von Chor und Schiff wurden durch dendrochronologische Analyse auf die Zeiträume 1410-20 und 1415-25 datiert. Alle Dächer sind bleiverkleidet, was sicherlich auch der Fall zum Zeitpunkt des Baus war. 1963-65 wurden 11 †*Bleischmelzgruben* nachgewiesen, von denen eine gleichzeitig mit dem Bau der Kirche existierte.

Inventar. Die gegenwärtige Einrichtung der Kirche ist hochgradig von zwei Ereignissen in neuerer Zeit geprägt: ein zerstörerischer Brand im Chor 1912, der die Erneuerung des Altarbereichs (Altartisch, Altarbild und Altarschranke) und der

silbernen Altargeräte notwendig machte, und eine Hauptrestaurierung im Zuge einer archäologischen Ausgrabung 1963–65.

Die archäologischen Untersuchungen (1963–65) ergaben außer verschiedenen einzelnen Funden auch Spuren von der mittelalterlichen Einrichtung der Kirche. Doch schon 1902 hatte das Nationalmuseum zwei Pfähle mit zugehörigen Planken erworben, die von einem $\star(\dagger)$ Altarbaldachin (vgl. Abb. 27–35) stammen, der sich als ein von Pfeilern getragenes Gebäude über den Hochaltartisch erhob, so wie das im älteren Mittelalter verbreitet war. Bei der Ausgrabung wurden Spuren des südlichen Seitenaltars nachgewiesen. Aus der ältesten Zeit der Kirche stammt außerdem die romanische *Taufe* des für die Umgebung typischen Kelchblatt-Typs (vgl. Abb. 43–44). Weiterhin zeigten sich bei der Ausgrabung Spuren von gemauerten *Wandbänken*, sowohl im Chor als auch im Schiff. Dazu kommt eine \star Trägerplanke vom (\dagger) Stuhlwerk der Südseite, welches dendrochronologisch auf nach 1360 datiert wurde (vgl. Abb. 50). Aus dem Spätmittelalter stammen die \star Altarleuchter (Nr. 1) der Kirche von um 1500–1550, während die *Glocke*, von Rasmus Lausen die Jahreszahl 1565 trägt (vgl. Abb. 42, 51).

Wie in jetzt verschwundenen Inschriften angeführt, wurde die *Kanzel* wie auch ein älteres \dagger Altarbild 1655 durch Stiftung des Kirchenvorstehers, Henrik Krabbe zu Damsgård, Gemeindepfarrer, Claus Olufsen Borch, und die Gemeindeglieder (vgl. Abb. 38, 47–48) erneuert. Dies geschah nur 50 Jahre nach der Neuanschaffung der vorigen Kanzel, was darauf hindeuten kann, dass diese und evtl. auch das frühere Altarbild zerstört oder beschädigt worden waren. Dagegen hinterließen die folgenden Jahrhunderte bis um 1900 keine wesentlichen Spuren in der Einrichtung der Kirche.

Nach dem Brand des Chores 1912 wurde der $\star(\dagger)$ Altar mit einem neuen Gemälde von Niels Bjerre (vgl. Abb. 36–37, 56) erneuert. Gleichzeitig wurden die silbernen Altargeräte und das übrige Altarzubehör (*Altarkelch*, *Patene*, *Altarleuchter*, *Altarkanne*) ersetzt oder renoviert. Im Zuge der Hauptrestaurierung 1963–65 wurde das Inventar nach Vorschlägen von Poul Hansen und Ib Lydholm radikal erneuert, so dass z.B. das Stuhlwerk 'einfach und derb' in den 'starken' Raum eingeht, gelegen in einer westjütändischen Landschaft mit großen, einfachen Linien. Damit in Harmonie wurde ein neuer *Altarbereich* (vgl. Abb. 25) hergestellt.

Grabmale. In der Kirche sind keine älteren Grabmale, weder Epitaphe noch Grabsteine, bewahrt.

Bei der archäologischen Ausgrabung von 1963–65 (vgl. S. 1718 und Abb. 11) wurden unter dem jetzigen Kirchengebäude ca. 35 *frühmittelalterliche Gräber* nachgewiesen. Die Gräber, die sowohl Bohlenkisten als auch ausgehöhlte Holzstämme umfassten, waren unter der ältesten Bodenschicht der Steinkirche angelegt und erstreckten sich in einzelnen Fällen bis unter deren Fundamente. Sie gehörten also zu einem \dagger Friedhof, der nördlich von der \dagger Holzkirche lag. In sieben der Gräber fanden sich Haselstöcke, vielleicht symbolische Andeutungen der Wiedergeburt im Himmel, wie sie aus vorchristlicher Zeit und auch später aus Lund und Svendborg, z.B. \dagger Gråbrødrekirke, bekannt sind. An einem der Skelette fand sich ein Brakteat, um 1030, am rechten Handgelenk des Toten befestigt (vgl. S. 1678).

Eine Reihe jüngerer *Friedhofsmonumente* umfassen u.a. Grabmale für die Familie Stokholm und Kastberg aus Herpinggård.