

# Runematerialet fra Tønsberg



Charlotte Johannessen

Masteravhandling i Nordic Viking and Medieval Culture

Institutt for lingvistiske og nordiske studier

Det humanistiske fakultet

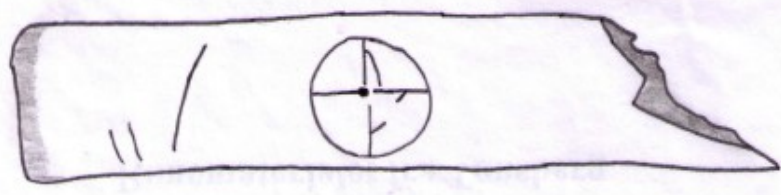
Universitetet i Oslo

Høsten 2011

111:YIIEI:4Y:YIE:P4R4R:Y4YY4:4P:NIIEIIEI:4Y:P4Y:84R1:YIE:4IEI:4BBP4NIIE:8I:111

A64 er ristet på et ribbein av storfe som ble funnet ved en prøveundersøkelse i Storgaten 24/26 og dateres til 1200-tallet. Runene står på begge sider av beinet.

- a) ᚱᚲᚲ
- a) **unas**
- b) ᚱᚲ ᚲᚲᚲᚲᚲ ᚲᚱᚲ
- b) **øl ælæntᚱ þusi**



På side a) er en pent utformet sirkel midt på flaten, som har fire horisontale og vertikale linjer som strekker seg fra ytterkanten mot midten. Begge de vertikale, og den venstre horisontale linjen har staver. Den siste avsluttes med et punkt. Sirkelen og linjene har blitt tolket som et hjulkors, men Gosling tolker den kløktig som mannsnavnet *Únáss*, der runene er plassert inne i sirkelen. Han bemerker at ingen andre innskrifter har dette formatet, og at navnet på 1200-tallet kun opptrer i forbindelse med kong Sverres familie. Navnet dukker dog også opp på en runepinne fra Bryggen i Bergen (B470).<sup>107</sup>

På side b) er de første to runene noe større og dypere enn de resterende, og har noe avstand til de påfølgende tegnene. Et tolkningsforslag kan være *øl* "øl". Resten av innskriften tolkes som mannsnavnet *Erlendr*, et vanlig navn i middelalderen som dukker opp i en rekke andre norske innskrifter. Sammenhengen mellom *øl* og *Erlend* kan for så vidt være mange. Kanskje ønsker noen at *Erlend* skal bringe *øl*, eller kanskje er det et humoristisk tilnavn.

Et annet tolkningsforslag er at risteren startet innskriften med feil tegn, oppdaget feilen, og derfor begynte på nytt.<sup>108</sup> I så tilfellet kan det være interessant å nevne at dette er første gang et eget tegn for *ø* opptrer i materialet fra Tønsberg.

Innskriften er vanskelig å lese, fordi en annen rister har ristet **þusi** opp ned over navnet. De to kan allikevel skilles fra hverandre på grunn av skriveretning, da stavene begynner og ender i forskjellige høyder. Det dreier seg sannsynligvis om ordet *þurs*, "tusse", men hvorfor denne andre risteren har bestemt seg for å sabotere den første innskriften har ingen opplagt forklaring. Tankene kunne føres til *Skírnismál* strofe 36 der Skíme truer Gjerd med å riste runer som skal påføre henne lidelser: *Þvrs rist ec þer oc þria stafi: ergi oc eþi oc oþola; sva ec þat af rist, sem ec þat a veist, ef goraz þarfar þess.*<sup>109</sup> *Ergi oc eþi oc oþola* skulle bety noe slikt som "seksuell perversitet, villskap og utålelig pine".<sup>110</sup> Forhåpentligvis var det ikke dette som ble ønsket for *Erlend*. Kanskje var det et hån, eller en spøk.