



Gotlands runinskrifter 3

Tingstäde socken

G 270 – G 274

Thorgunn Snædal och Helmer Gustavson

Tingstäde kyrka

Den äldsta delen av kyrkan, långhuset, är troligen uppfört i slutet av 1100-talet. Till detta långhus hörde ursprungligen ett litet absidkor, som revs när det nuvarande koret och sakristian uppfördes vid 1200-talets mitt. Tornets nedre del uppfördes troligen samtidigt som koret medan den övre delen tillkom först på 1300-talet.

I Tingstäde kyrka finns för närvarande en illa medfaren runristad gravhäll, G 271, som står under tak tillsammans med andra medeltida gravhällar omedelbart norr om kyrkogården, ett runstensfragment, G 270, som under några år förvarades i koret är nu försvunnet.

270. Tingstäde kyrka

Litteratur: F 236. W 1944:1:70. E. Svärdström granskningsprotokoll 19.7. 1973; G. Tromnau brev till kulturattaché Henrik Sjögren 14.10.1988, dnr 6006/88 (ATA); Th. Snædal (2002), Medan världen vakar. Studier i de gotländska runinskrifternas språk och kronologi (Runrön 16.), s. 81.

Äldre avbildningar: A. Edle, foto 1928 och 1936.

Runstensfragment. Enligt uppgift i O. v. Friesens register (F 236) hittades det under kyrkgolvet 1927. Denna uppgift har dock inte kunnat bekräftas genom några dokument om fyndet. Det undersöktes preliminärt av von Friesen den 14 juli 1936. Den 19 juli 1973 undersökte E. Svärdström fragmentet, det stod då i norra stigluckan (mellan gamla och nya kyrkogården). När fragmentet eftersöktes i maj 1979 kunde det inte återfinnas. Kyrkvaktmästaren trodde att det hade intagits till Gotlands Fornsal.

1988 meddelade emellertid chefen för Niederrheinisches Museum der Stadt Duisburg i ett brev till den dåvarande svenske kulturattachén i Bonn, Henrik Sjögren, att fragmentet fanns i museet. Museet hade fått

ett erbjudande om att låna fragmentet till en vikingautställning och senare erbjudits att köpa det. Museichefen Tromnau beslagtogs istället runstenen och kontaktade de svenska myndigheterna. Han överlämnade runstenen till Statens Historiska Museum våren 1989. Två år senare återbördades fragmentet till Tingstäde kyrka, där det förvarades i koret. 1999 var det emellertid åter försvunnet och har inte kunnat återfinnas.

Materialet är vit kalksten med mycket slät yta. Kanten utanför slingan med runorna 6-13 är släthuggen. Ristningen är grund men tydlig i oskadade partier. Storleken är 65x41x12 cm. Runhöjden är 6-7 cm. Inskriften löper i två slingor.

Inskrift:

heku-...þ × taup × me-...--
 5 10 15

... dauð...

»...död...»



G 270. Foto: Bengt A. Lundberg 1991.

Till läsningen: Runorna **t**, **a** och **m** har dubbelsidiga bistavar. 1 **h** och 3 **k** har förlorat ett litet stycke av huvudstavens bas. 2 **e** är liksom 12 **e** stungen med en ovanligt liten drillad punkt. 3 **k** är inte stungen. I 4 **u** är nedre hälften av runan bortfallen. Av runa 5 återstår en cm av

huvudstavens mitt; t.h. känns en snett uppåt höger gående fördjupning som påminner om den högra delen av en **a**-bistav. Därefter kan i dagsljus inga säkra spår av runor urskiljas i slingan. Toppen av 6 **þ** bortslagen. Runföljden 7–11 × **taup** × **m** är välbevarad. Toppen av 12 **e** är bortslagen. Av runa 13 återstår bara vid basen en kort huggen linje som förefaller att vara vänstra bistaven i en **r**-runa. Utanför slingan omedelbart under 9 **u** står en ensam runa (14) ristad, **m** eller upp-och nedvänt **r**. Det kan vara fråga om korrektur. T.h. om den finns ett 2 cm långt loträt streck som utgår från den nedre ramlinjen, det kan vara nedre delen av en huvudstav.

Runföljden **heku**-... är troligen resterna av ett namn med förleden *Heg-*, *Hegvatr*, *Hegvaldr* eller *Hegvarðr* (*Hegvarr*).

Fragmentet har tillhört en runsten av 1000-tals typ. Det kan inte avgöras om den haft bildstensform eller varit en runsten av samma typ som G 185, 200 och 220. Den raka vänsterkanten är ursprunglig och kan tyda på att fragmentet har varit del av en gravhäll av samma typ som den som 1982 hittades i S:t Hans kyrkoruin (Runfynd 1983, Fornvännen 1983:3–4, s 224–228.)

271. Tingstäde kyrka

Litteratur: L 1718, S 43, F 236, W 69. G. Wallin, *Analecta Gothlandica* I, s. 710b(?) o. 1044; *Runographia Gothlandica* 2 (i Ups. Soc. Scient. Acta 1744/50, tr. 1751), s. 126?; C.G.G. Hilfeling, *Resejournal* 1800 (hs F m 57:8 i Kungl.Bibl.), s. 46; N.J. Ekdahl, *Resa på Gotland* 1826, s. 17. (ATA); *Kyrkoinventarium* 1830 (ATA); P.A. Säve, *Reseberättelse* 1864 (ATA), s. 63, S 40 m, UUB), s. 150; H. Wideen, *Gen. inv.* 1945 (ATA: Go. allm.B: Gravstenar.

Äldre avbildningar: P.A. Säve i hs S 40 m (UUB), s. 150; C. Säve, *Runanteckningar* 15 a (ATA).

Gravhäll med runinskrift. Stod länge lutad mot den västra bogårdsmuren i hörnet av den nya delen av kyrkogården, men flyttades 1999 och ställdes under tak omedelbart norr om kyrkogården.

Det äldsta omnämmandet av hällen återfinns i Wallins Runographia, s. 126, han lämnar dock ingen läsning av inskriften. Hilffeling konstaterar bara i sin journal år 1800 att ”Framför Södra kyrkodörren å kyrkogården låg en utsliten Runsten, omöjelig att desciffrera”. I Kyrkoinventariet från 1830 står följande: ”Likstenar:...och en d:o med runinskrift ligger utanför nedersta kyrkodörren, på södra sidan, men bokstäfverna äro af tiden så förstörde, att blott några, högst få kunna upptäckas”. Stenen låg kvar på samma plats söder om kyrkan när O. v. Friesen undersökte den 1924. Enligt Wessén stod den 1944 på norra sidan av tornet, lutad mot tornväggen.

Materialet är grå kalksten med mycket petrifikat. Stenytan är trampsliten och vittrad, gropig och ojämn. Kortsidorna och den vänstra långsidan är hålkälade men ej den högra långsidan. Längden är 202 cm, bredden 105–116 cm, tjockleken 16 cm. Formen är alltså svagt trapetsoid.

Inskriften börjar i det övre vänstra hörnet och har löpt i ett inskriftsband längs stenens kanter och avslutas i ett band under inskriftens inledningen på övre kortsidan. Endast runorna vid den nedre kortsidan är någorlunda läsbara. Av övre kortsidans och de båda långsidornas runor finns nu endast svaga rester och skiljetecken kvar. I det övre vänstra hörnet är ett stycke bortslaget, det har varit ca 47×15 cm stort och där har sannolikt funnits det lilla likarmade kors som enligt C. Säve inledde inskriften. Även det övre högra hörnet är bortslaget. Det har varit ca 20×20 cm stort. På det har inte funnits några runor. Runhöjden är 8 cm.

Inskrift:

...r...-... : ... : ... : ... : ... : ... :

... - - : - - - ... - ... : -fr --du : ok : -ldra : paira :

5

10

15

20

25

grund huvudstav, på dess mitt finns en mycket grund punkt, det kan ej avgöras om den är avsiktlig. Av runa 13 återstår en grund och diffus huvudstav. I 14 **d** är bistaven grund med säker, på huvudstavens mitt en tydlig punkt. 15 **u** är grund men säker. I 16 **o** är huvudstaven och den nedre bistaven mycket grunda, övre bistaven anas som en skuggning. 17 **k** är grund men säker. I runa 18 anas övre hälften av huvudstaven, på platsen för en ensidig **a**-bistav finns en skuggning som kunde vara rester av en sådan. Av 19 **l** anas drygt övre hälften av huvudstaven samt bistaven. Av 20 **d** anas övre hälften av huvudstaven samt bistaven; runan är tydligt stungen med en punkt. Av 21 **r** anas knappt övre hälften av huvudstaven samt skuggningen av övre hälften av **r**-bistaven. Av 22 **a** anas drygt övre hälften av huvudstaven samt skuggningen av bistaven. 23 **p** är grund men säker, den har stor påse (D-liknande utseende). Bistaven i 24 **a** anas i form av en skuggning, huvudstaven grund men säker. 25 **i** är välbevarad; likaså 26 **r** och 27 **a**. Av runa 28 återstår huvudstaven, som ristats svagt diagonalt åt höger, samt möjligen ansättningarna av bistavarna i en **f**-runa. Till höger om runan är ristningsytan kraftigt vittringsskadad. Av runa 29 återstår drygt nedre hälften av huvudstaven, toppen borta i vittringsskadan. 30 **r** är grund men säker. 31 **e** är tydligt stungen med en punkt, ett grunt streck på platsen för en **a**-bistav bedöms icke vara avsiktligt, det fortsätter på andra sidan om stungningen och går ända ner till **r**-bistaven. Vänstra långsidans inskrift är svårt vittringsskadad och försliten. Av runa 32 kan nedre hälften av huvudstaven iakttas; samma gäller runa 33, som varit stungen med en djup punkt. Av runa 34 anas möjligen bistaven i en **r**-runa. Av runorna 35, 36 och 37 kan resterna av huvudstaven anas; samma gäller 38,39 40 och 41. Efter runa 41 följer ett 107 cm långt parti utan säkra spår av runor. En punkt t.h. och en punkt t.v. om de skiljetecken som återstår kan möjligen vara rester av stungningar. Av runa 42 anas mittdelen av huvudstaven. Under övre kortsidans inskriftsband finns spår av ytterligare ett inskriftsband, där dock inga runor längre kan iakttas.

d-ljudet, talar för en datering till senmedeltiden, snarast 1400-talet eller t.o.m senare.

272. Tingstäde kyrka

Litteratur: L 1719? S 44? F 237. G. Wallin, *Analecta Gothlandica* 1. (dep. i Kungl. Bibl.), s. 710b (jfr s. 1044), *Runographia Gothlandica* (2) (i Ups. Soc. Scient. Acta 1744/50, tryckt 1751), s. 126; P.A. Säve, *Samlingar IV*, s. 262.(UUB); E. Brate brev till E. Norden 3.3.1920; S. Lundquist, *Gotlands Bildsteine II*, s. 137–138.

Äldre avbildningar: G. Wallin, teckning i *Analecta Gothlandica* 1, s. 710b; P.A. Säve, avritning av Wallins teckning i *Samlingar IV*, s. 262.(UUB), i S. Lindquists *Gotlands Bildsteine återges Säves avbildning*, fig. 546.

Fragment av runsten med bildstensform. Numera försvunnen. De äldsta och enda säkra uppgifterna om stenen återfinns i Wallins *Runographia*. I början av den korta artikeln om Tingstäde kyrka skriver han följande (s. 126): ”In Coemetario hujus templi extra valvas bina conspexi epitaphi Runica, sed decribere temporaris non permisit angustia, die 10. Sept. anno 1744. Faciam tamen ut compareant in Supplemento.” Den ena av dessa runstenar bör ha varit G 272, som Wallin inte avbildar. Inte heller infriade han sitt löfte att behandla inskrifterna i ett Supplement. I *Analecta* finns den enda existerande avbildningen av G 272 dock utan kommentarer till läsningen. I *Runurkunder* under nummer 1719 hänvisar Liljegren till *Runographia*. I *Gutniska Urkunder* konstaterar C. Säve helt kort (s. 41): 44 - L. 1719. *Oläst eller oläslig; ej återfunnen.*

Hilfeling fann endast en runristad sten i kyrkan vid sitt besök där år 1800, G 271. G 272 vara alltså redan då försvunnen. I stigluckan nordväst om tornet låg fram till början av 1980-talet ett fragment av en bildsten. Det har utgjort stenens övre högra del och formen kan stämma med G 272. I kanten syntes svaga rester av ornamentik, däremot inga

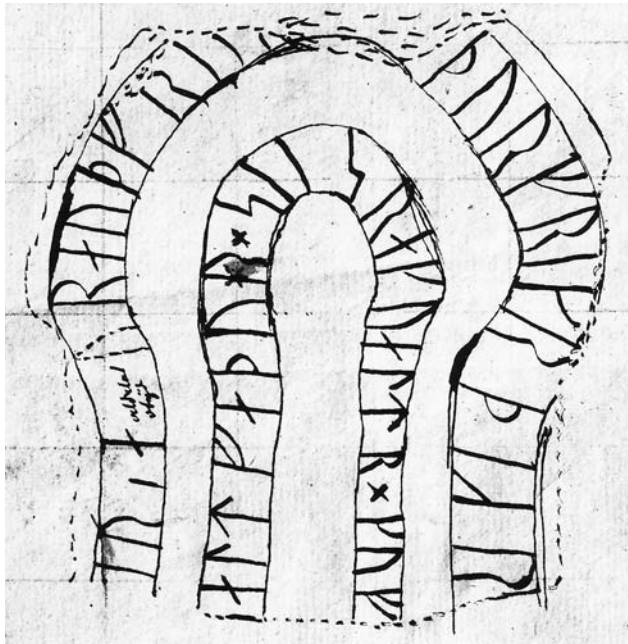
spår av runor. Det kan därför inte fastställas om det är identiskt med G 272, fragmentet är nu förkommet.

Inskrift enligt Wallin:

...ir-a...ur aupfri--... þurfrikr þiar...-alt faþur × siis rakualtr × kuf...

... Auðfriðr(?), Þörfriðr(?), þair(?) ...vald faður sinn(?), Ragnvaldr ...

»...Ödfrid(?) Torfrid(?) de...sin fader...Ragnvald...»



G 272. Teckning av Wallin i *Analecta Gothlandica* I, s. 710b.

Wallins avbildning är ganska skissartad och inskriften har troligen varit svårläst. I det andra namnet läser Wallin **þurfrikr**. Läsningen **k** för väntat **þ** kan bero på den kantskada som är markerad på runans plats och som har tagit bort huvudstavens övre del och þ-bistavens övre ansättning mot huvudstaven. Runföljden **þi-r**, där den tredje runan ser ut om ett palatalt *r* med bistav endast t.v. om huvudstaven kan vara felläsning för **þair** 'de'. I runföljden **siis** saknas **n**-bistaven i sista runan.

Inskriften har varit arrangerad på ett för de gotländska runstenarna mycket ovanligt sätt. Ett inskriftsband löper runt stenens kanter och ett

annat där innanför. Något annat exempel på detta sätt att placera inskriften finns inte på Gotland. Ingen av de andra runstenarna i bildstensform saknar ornamentik. Det gör för övrigt bara Pilgårdsstenen från Boge socken, G 280 och G 325 i Rute sn. G 325 har ett U-format inskriftsband och har inte haft bildstenform. G 272 liknar dock mest de uppländska runinskrifter från början av 1000-talet vars inskrift löper i en oornerad dubbelslinga, så som U 258 vid Skepptuna kyrka.

I inskriften finns tre bevarade personnamn och rester av ytterligare två.

Ragnvaldr är belagt i ytterligare två runinskrifter på Gotland G 64 och G 207, om namnet se G 64.

Namnet *Auðfrīðr* är belagt som kvinnonamn i runristningen U 829 vid Fyrby, Giresta sn. Det är därför sannolikt att det här rör sig om kvinnonamn även om ett annars icke belagt mansnamn, *Auðfreðr*, också är tänkbart. Det andra namnet kan på samma sätt antingen vara kvinnonamnet *Þōrfrīðr* eller mansnamnet *Þorfreðr*, belagt bl.a. i runinskrifterna U 121 i Solna och Ög 235 vid Östra Stenby kyrka.

Av faderns namn återstår endast efterleden ...**alt**, men det tycks ha varit ett namn med samma efterled, *-valdr*, som *Ragnvaldr*. De tre sista runorna **kuf...** kan vara början till ett femte namn ev. *Guðfastr*, som inte är belagt på Gotland tidigare men relativt vanligt i runinskrifter på fastlandet.

Enligt Lindquist (a.a. s. 138) rekonstruerar Brate inskriften på följande sätt: "N., N-ur, Audfrid, Torfrid die (errichteteten diesen Stein nach z.B. Gunnv)ald, ihrem Vater, und Raguwald, Gudf(ast nach ihrem Bruder)."

Inskriftens ålder är svår att bedöma. Troligen är den dock äldre än de traditionella runstenarna i bildstensform s.s. G 203 Hogrän och G 135–137 Sjonhem. Med all säkerhet är den yngre än t.ex. de runförsedda bildstenarna från 800-talet som G 110 Tjängvide. En datering till 1000-talet förefaller mest sannolik.

G 273. Karls, Tingstäde socken

Litteratur: G. Trotzig och U. Welin, Gotländskt Arkiv 1967, s. 66ff.; H. Gustavson, Runfynd 1983 (i Fornvännen 1984), s. 251 ff.; Th. Snædal, Medan världen vakar (2002), s. 86 ff.

Avbildningar: R. Hejdström, foto 1984 (Länsmuseet på Gotland).

Bitsilver med runor. Förvaras nu i samlingarna hos Länsmuseet på Gotland, inv. nr. C 10396:2. Silverstycket ingår i en större silverskatt som 1966 påträffades i en åker på fastigheten Karls 1:10 i Tingstäde. Skattens nedläggning enligt slutmyntet, d.v.s det yngsta mynt som ingick i skatten, kan dateras till kort efter tiden 1039/1046.

Runorna upptäcktes av Gun Westholm 1983 när föremålet gjorts rent för att vara med på en utställning. G. Trotzig beskriver det som en del av en ringnål: ”parti av den spjutformiga nålen med firsidigt och runt tvärsnitt. Längs en kant ornerad med en rad av vinklar. Längd 32 mm. Största tjocklek 9 mm.” På grund av nedsmutsningen uppfattades runorna som ornament i form av vinklar. Inskriften är inskuren med ett vasst verktyg på den förtjockade del av själva nålen som sträcker sig utanför själva ringen.

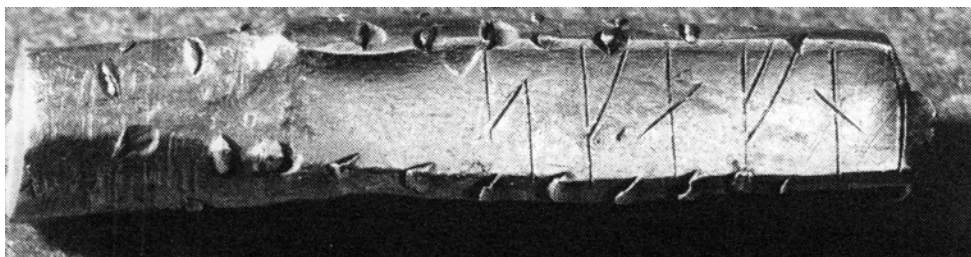
Inskrift:

skafni...

5

skefning(R)(?)

»skämning»



G 273. Foto Raymond Hejdström 1984.

Läsriktningen har varit mot nålens udd. Alla runorna utom 6 i är väl bevarade och tydliga. Några av dem är dock lite skadade av probermärken i de övre eller nedre delarna. Snett uppåt höger över 5 n löper en tunn skrapad linje som ej är avsiktligt ristad. En motsvarande linje träffar mitten av 6 i. Denna runa är skuren strax intill själva brottkanten, inga spår av bistavar kan konstateras.

Eftersom inskriften ofullständigt bevarad och tolkningen blir därför något osäker. Men föremålets art, nålen i en ringnål, och de bevarade runorna talar för att inskriften skall suppleras med en eller två runor och läsas **skafnik** eller **skafningr**, vilket motsvaras av ett runsvenskt *skæfning* fem. eller *skæfningR* mask, sv. dial. *skämning*. I det gotländska belägget betecknar **a**-runan sannolikt ett kort omljuds-*e* (se Snædal 2002, s. 193).

En motsvarighet finns i en runinskrift på en medeltida nål av ben från Lund (DR 307). På den nedre delen av den ena sidan av den omkring 13 cm långa nålen står inskriften **tofana · skefniG**, “Anna Tofasons skämning“ (dvs blankpolerade nål).

Dessa ords uppkomst och användning har klarlagt av Teodor Hjälmqvist i en artikel om bennålen från Lund i Lunds universitets årsskrift N.F. 1909. Enligt honom är Lundanålens *skæfning* samma ord som ordet skämning ’stor nål’ som finns belagt i svenska dialekter. Det anförs redan i Johan Ihres *Swenskt dialect lexicon* (1766, s. 148) och i Sven Hofs *Dialectus Vestrogothica* (1772, s. 247). Skämning är en yngre form av ordet skäfning som troligen uppkommit genom assimilation av *f > m* framför nasalen *n*.

I de fornnordiska språken, framför allt de västnordiska, fanns en mängd maskulina substantiv bildade till verbstammar med suffixet *-ningr*. De anses ha utvecklats ur feminina abstrakter på *-ning* och i många fall finns parallellformer på *-ning* och *-ningr*, t.ex. *rekning* ’jakt och rekningr

’fördriven person, fredlös’. Många fornvästnordiska verbalsubstantiv på

-*ningr* betecknar det föremål som frambringats genom verbets verksamhet. Det isländska *búningr*, bildat till verbet *búa* 'bereda, göra i ordning' betyder således 'vad som gjorts i ordning, utrustning'. Det är därför troligt att det isländska *skafningr* (och *sköfnungr*) liksom det runsvenska *skæfningr* är bildat till det starka verbet *skafa* med den vokalism som det uppvisar i pret.part. formen *skafinn*. Verbet *skafa* har i fornnordiska oftast betydelsen 'genom skavning jämna, skrapa, glätta'. Det runsvenska *skæfningr* skulle då betyda 'glättat polerat föremål, som fått sin form eller finish genom skavning eller raspning'. Den på detta sätt framkallade glattheten har sedan uppfattas som den utmärkande egenskapen hos föremålet. I fornisländskan återfinns orden *skafningr* och *sköfnungr* bland de poetiska svärdsbenämningarna (*heiti*). Den blanka svärdklingen fick alltså beteckna hela svärdet.

Som sagts ovan har det lilla bitsilverstycket troligen varit en del av själva nålen i en ringnål. Den avviker dock något i formen från gängse ringnålsnålar och saknar ornamentik.

I den speciella form av dräktnål som ringnålen utgjorde var själva nålen det primära, ringen tjänade endast som tyngd för att hålla nålen nedtryckt i tyget. Inskriften visar att ordet *skæfningr* har använts om denna typ av dräktnål som användes i den vikingatida mansdräkten.

G 274. Lunds, Tingstäde socken

Litteratur: H.Å. Nordström, brev t. S.B.F. Jansson 26.11.1968 (ATA); H. Gustavson, brev till Gotlands Fornsal 9.4.1970.

Runstensfragment. Inlämnat till Gotlands fornals i september 1968 av folkskollärare H. Bendegard som i sin tur fått det "av en liten parvel från Lunds i Tingstäde sn". Några fyndomständigheter är inte kända.

Fragmentet är av kristallin kalksten med ganska slät ristningsyta. Storleken är 31x32x12 cm. Det kan ha tillhört en gravhäll, men stenens utseende och ornamentik talar snarast för att det har varit del av en fris

eller förfäls. Runorna löper i ett inskriftsband tvärs över fragmentets mitt. Det begränsas upptill av en dubbel ramlinje. På fragmentets nedre del under den nedre ramlinjen syns rester av ornamentik i form av ett ruttmönster. Inskriftsbandet är 4,4 cm högt och runornas höjd är 3,8-4,4 cm. Runorna är ganska djupt huggna med smala linjer och skarpa ristningsbottnar.

Inskrift:

botair + lit + gera + o...

5 10

Bōtair lit gera...

»Botair lät göra...»



G 274. Foto: Bengt A. Lundberg 1996.

Till läsningen: Runa 1 **b** är ristad drygt 3 cm från den vänstra kanten. Övre delen av denna kant kan vara ursprunglig så det är möjligt att de bevarade runorna utgör inskriftens början. I 1 **b** är basen något skadad genom vittring. 2 **o** har ensidiga bistavar, snett nedåt vänster. I 3 **t** har huvudstaven inte ristats ända upp till den övre ramlinjen; den ensidiga bistaven utgår från runans topp. På huvudstaven finns två ojämna fördjupningar som bedöms vara naturliga. 4 **a** har ensidig bistav; t.h. om

runans övre del finns en skada som tagit bort den högra ristningskanten; huvudstaven kan dock följas i sin helhet i skadans botten och den vänstra ristningskanten. Samma skada har berört övre delen i 5 **i**, runan kan dock följas i sin helhet i skadans botten. I 6 **r**, som har öppen form, är huvudstavens bas och bistavens nedre spets vittringsskadade. 7 **l** är vittringsskadad i toppen. 9 **t** har samma utseende som 3 **t**. 10 **g** är tydligt stungen med en punkt; bistavens spets är grund och utnött. 11 **e** är tydligt stungen med en punkt. I 13 **a** finns en vittringsskada mellan huvudstaven och den ensidiga bistaven. Det följande skiljetecknet har snarast formen av trekantig urgröpfung. Av runa 14 **o** återstår huvudstavens topp och de båda bistavarna, resten är borta i brottkanten.

Namnet *Botair* är ganska vanligt i det gotländska runmaterialet. Om namnet se G 36.

Inskriften är svår att tidsbestämma. De fåtaliga runorna ger ingen säker hållpunkt för datering. Det förefaller mest troligt att inskriften tillhör senmedeltiden 1300- eller 1400-talet. Det är dock värt att notera att **i**-runan i **lit** saknar stingning och att **r**-runorna har öppen form, vilket skulle kunna tyda på en högre ålder.