



# FORN VÄNNEN

JOURNAL OF  
SWEDISH ANTIQUARIAN  
RESEARCH

---

Tillväxten under år 1920

[http://kulturarvsdata.se/raa/fornvannen/html/1921\\_tillvaxten](http://kulturarvsdata.se/raa/fornvannen/html/1921_tillvaxten)

Fornvännen 1921, s. 1-24

Ingår i: [samla.raa.se](http://samla.raa.se)



## Statens Historiska Museum och K. Myntkabinettet.

Tillväxten under år 1920.

- Mynt*, 8, och *medaljer*, 33, präglade å Kungl. Myntet år 1919. Leverans från Kungl. Mynt- och Justeringsverket. 16378.
- Gulden*, spirallagd, vikt 15 gr., f. i åker vid vägen till Grillby nära sockengränsen i *Lillkyrka sn, Trögds hd.* 16379. *Up*
- Hästbild* av bly eller tenn, platt. *Eriksund, S:t Pers sn, Ärlinghundra hd.* 16380. *Up*
- Spjutspets* av brons som Mn 820, avb. i G. Ekholm, Studier i Upplands bebyggelsehistoria, II, Uppsala 1921, f. 12. Gåva av fröken Ebba Toll. *Varsta, Fröslunda sn, Lagunda hd.* 16381. *Up*
- Sten* med sabæisk inskrift, söndersprängd. Gåva av ingenjör S. W. Wising. 16382.
- Gravfynd*, bestående av 1: *brända ben*, 2: *hartstätning* till spånask och *brända ben*, från två av flata stenar täckta, tillfälligt förstörda brandgropar mellan Spånga och Hesselby villasamhället nära *Nälsta, Spånga sn, Sollentuna hd.* 16383. *Up*
- Gravfynd: brända ben, krukskärvor* m. m., från tre år 1919 av fil. kand. Harald Hansson undersökta rösen vid *Överburge, Fardhems sn.* 16384. *Go*
- Gravfynd* från ett av två undersökta rösen med hällkistor vid *Salands, Linde sn:* *Go*
- Remsölja* med oval ram samt *beslag* och *kedja* till dryckeshorn (jfr AEG 242, 292 och 283) och ytterligare 4 små *beslag*

Överstycket: i mitten glaserat kakel från Helgeandsholmsfyndet; vid sidorna detaljer från ett guldarmband, som tillhört Johan den III:s dotter Anna.

av brons; *knivfragment* av järn; skärvor av *lerkärl* som ÄEG 300; 3 bitar av *hartstätning*; 6 *brända benstycken*; obrända *skelettrester*.

Undersökningen utförd år 1919 av fil. kand. Harald Hansson. 16385.

- Boplatsfynd* från preliminär undersökning, utförd år 1919 av fil. kand. Harald Hansson, inom stenåldersboplats å *Hoburgens* södra platå, *Sundre sn.* 16386. *Go*
- Krukskärvor*, 2, ornerade, f. omkring 1880 i en grav strax S om Skansberget på Adelsön. Gåva av med. kand. Kurt Bergström. *Adelsö sn, Färentuna hd.* 16387. *Up*
- Hålkyya* av brons som Mn 1054. *Tyskeryd, Väversunda sn, Dals hd.* 16388. *Ög*
- Flintdolk* med utsvängt skaft, ojämn, spetsen borta. *Uckleby, V. Tollstads sn, Lysings hd.* 16389. *Ög*
- Bågspänne* av silver, avb. i Mbl. 1885, s. 207, fig. 31. Djurhuvudformigt *ändbeslag* av silver, fig. 1, till skrinhasp. Troligen från *Gotland.* *Go*
- Bågspänne* av silver, 21,2 cm. långt, fig. 3; 9 *glaspärlor*. Troligen från *Öland.* *Öl*
- Spännbuckla*, oval, enskalig, som SFT 8, s. 157, fig. 42. *Asige sn, Årstads hd.* *Ha*
- Knivbeslag* av silver med del av trollformel: OPERA ROTAS. F. i Klostergården, *Skenninge.* *Ög*
- Nyckel* av brons. *Larvs sn, Laske hd.* *Vg*
- Dörrbeslag* av brons i form av lejonmask, fig. 5; fragmentariskt *Siegburgerkrus.* *Gamla Lödöse, S:t Peters sn, Ale hd.* *Vg*
- Klubbhuvud* av brons. *Asslöv, Tölö sn, Fjäre hd.* *Ha*
- Ljusstake* av brons, fig. 6, f. nära *Askome ka, Årstads hd.* *Ha*
- Tennkanna* med figurplattor, avb. i Sv. M. 1, sid. 500. *Up*
- Rökelsekar* av brons med kedjor av järn: ett från *Östergötland,* *Ög*  
ett från *Gotland.* *Go*
- Träskåp*, 2, det ena från slutet av medeltiden, det andra från 1600-talet.

Gåvor enligt testamente av rådman J. G. Siljeström. 16390.

- Stenyxor*, 30, med långovalt snitt, mer eller mindre fragmentariska; 5 små platta *stenyxor*, mejselliknande. *Sallmunds, Tofta sn.* Go 16391.
- Stenyxor*, 14, med ovalt-långovalt snitt, mer eller mindre fragmentariska. *Smågårda, Tofta sn.* 16392. Go
- Stenyxor*, 9, med ovalt-subrektangulärt snitt, mer eller mindre fragmentariska; *krukskärvor*; *kniv, gaffel, dräkthake* och *spik* av järn samt *pärla* av glasluss från medeltid eller nyare tid. *Grinds, Vallstena sn.* 16393. Go
- Sporre* av brons, ornerad. *Halvans, Garda sn.* 16394. Go
- Silvermynt*, 25 + 3, varav 4 tyska och 24 anglosaxiska; 2 *rem-söljor* av brons från nyare tid; facetterad *glaspärla*. F. i åker vid *Tuna, Stenkyrka sn.* 16395. Go
- Rovaniemihacka* (jfr Mn 185); liten *skifferyxa* med hålegg. *Gylgen, Överkalix sn.* 16396—397. Vb
- Nitnaglar*, 2, m. fl. järnfragment; *ler-, flint- och slaggstycken*. Jfr inv. 16012 och 16213. *Solbacken, Smedsbo, Harbo sn, Väla hd.* Up 16398.
- Rovaniemihacka* (jfr Mn 185). *Räktfors, Överkalix sn.* 16399. Vb
- Spjutspetsar*, 2, av järn. Gåva av studeranden Bengt Bergman. F. i en av äldre pålverk uppfylld kant av ån mellan *Tuna* och *Alunda socknar*, rätt S om *Sund, Alunda sn, Olands hd.* 16400. Up
- Hålkya* av brons som Mn 1054. Gåva av fru Sophie Le Moine. *Överjärna sn, Öknebo hd.* 16401. Sö
- Hålkya* som Sv. F. 262; 2 *pilspetsar* med hålk; blad av *skära; eldstål* (jfr Sv. F. 490); allt av järn, f. i 3 eller 4 obehörigt undersökta gravar. Jfr inv. 15943. *Getryggen, Rättviks sn.* Dr 16402.
- Korsgloria* av trä, med rester av färg och kredering; tillhör krucifixet inv. 14313. *Mässhake* med blått granatäpplemönster på gul sidenbotten. Gåva, resp. deposition från *Botkyrka förs.* *Botkyrka ka, Svartlösa hd.* 16403 och 16404. Sö
- Trindyxa*, spetsnackig. *Västerbykil, Väster-Färnebo sn, Vagnsbro hd.* Vsm
- Flintyxa*, tunnackig. *Ryningsberg, Husby sn, Österrekarne hd.* Sö
- Stenyxa* med subrektangulärt snitt. *Rensbol, Julita sn, Oppunda hd.* Sö

- Flintdolk* med fyrsidigt, något utsvängt skaft. *Kilstorp, Julita sn, Oppunda hd.* Sö
- Stenyxa* med långvalt snitt. *Julita sn, Oppunda hd.* Sö
- Stenyxa* med subrektangulärt snitt. *Skogen, Österåkers sn, Oppunda hd.* Sö
- Stenyxor*, 2, den ena med subrektangulärt snitt, den andra tunnackig med tvåregg; trind och långsträckt *sten* med slagmärken i ena ändan. *Fjällskäfte, Floda sn, Oppunda hd.* 16405. Sö
- Bronsbeslag* med förtenning och nielloinläggning: 6 hjärtformiga, varav 2 som fig. 202 och 203, 4 som fig. 240 i Arne, La Suède et l'Orient, och ett rektangulärt; liten *ring* av hopknuten brons-tråd med järnrest; *remdelare* med 3 *remfästen* och 2 små *fragment* av brons; fragmentarisk *järnkniv* och *eldstål*; allt f. vid rothuggning av ett par lövträd. *Ryftes, Fole sn.* 16406. Go
- Slipstensfragment*, 2. *Raitajärvi, Övertorneå sn.* 16407. Vb
- Bryne* av skiffer. *Torakankorva, Övertorneå sn.* 16408. Vb
- Skelettdelar* av människor och flera djurarter, f. i två offerdammar inom en mosse, undersökta av statsgeologen L. von Post och beskrivna i Rtg 1919, s. 160 ff. *Ö. Vemmerlövs sn, Järrestads hd.* 16409. Sk
- Gravfynd* från dubbelgrav med träkistor, undersökt år 1918 av läroverksadjunkten K. A. Karlinder och amanuensen A. Julius, beskriven med avb. i Rtg 1919, s. 89 ff. *Mälby, Altuna sn, Simtuna hd.* 16410. Up
- Flintsåg*, halvmånformig. *Röd, Lommelands sn, Vette hd.* 16411. Bo
- Bryne* av skiffer, långsträckt, med eggliknande ända, f. tillsammans med skelett i närheten av *Resmo ka.* 16412. Öl
- Nickelmynt*, 3, från Nordamerikas Förenta Stater. Gåva av dr Richard Hogner. 16413.
- Stenyxor*, 3, med långvalt snitt. *Duvtorp, Stenkvista sn, Österrekarne hd.* Sö
- Stenyxa* med långvalt snitt. *Julita, Julita sn, Oppunda hd.* Sö
- Skafthålsyxa* av sten, planoplan, eggdel. *Gimmersta, Julita sn, Oppunda hd.* Sö
- Stenyxor*, 2, med resp. ovalt och långvalt snitt. *Eriksberg, St. Malms sn, Oppunda hd.* Sö

- Stenyxa* med långovalt snitt. *Grinda, Lilla Malma sn, Villåttinge hd.* Sö
- Stenyxa*, tunnackig. *Högtorp, Lilla Mellösa sn, Villåttinge hd.* Sö
- Flintyxa*, tunnackig, eggdel. "Högsjön", *Hyltinge sn, Villåttinge hd.* Sö
- Stenyxor*, 2, med långovalt snitt, den ena håleggad. *Jordanstorp, Gryts sn, Villåttinge hd.* Sö
- Båtyxa* av sten av degenererad typ, svårt skadad. *Åkers bruk, sn och hd.* Sö
- Båtyxa* av sten, starkt vittrad, eggdel. *Finnång, Hårads sn, Åkers hd.* 16414. Sö
- Bronshacka*, spadliknande. Prov. *Yunnan, Kina.* Gåva av fru Signe Bergner Grindel. 16415.
- Spännbuckla*, dosformig, med silverbeläggning på kanten; 2 pärlor av glasfluss. *Haltarve, Lokrume sn.* 16416. Go
- Skifferspets*, långsträckt, ryggad, med hullingar och tånge. Gåva av nämndeman P. V. Olsson. F. i torv från en mosse, belägen N om byn *Hedgårdarna, Envikens sn.* 16417. Dr
- Silverrubel*, rysk, präglad med anledning av den Romanoffska dynastiens 300-årsjubileum 1913. Gåva av fröken Grittel Koch. 16418.
- Guldring*, medeltida, vikt 9,3 gr. *Jonstorp, Jonstorps sn, Luggude hd.* 16419. Sk
- Rovaniemihacka* (jfr Mn 185). *Sandsjärvo, Överkalix sn.* 16420. Vb
- Stenyxa* med långovalt snitt och tväregg. *Nartomta, Askeby sn, Bankekinds hd.* 16421. Ög
- Armbygel* av silver som Sv. F. 597; *dylik* av platt silverten, ornerad. *Tjuls, Lummelunda sn.* 16422. Go
- Rovaniemihackor* (jfr Mn 185), 4; ytterligare 4 yxliknande redskap och 3 ämnen av skilda skiffrika bergarter; 2 trämodeller av dyl. *Kypäsjärvi, Överkalix sn.* 16423—16428. Vb
- Gravfynd* från skadat röse (vik.-tid). Skall beskrivas av T. J. Arne i Fv. 1923, jfr inv. 16560. *Aska, Hagebyhöga sn, Aska hd.* Ög 16429.
- Bildsten.* *Nors, Lärbro sn.* 16430. Go
- Stenyxor*, 36, med ovalt-långovalt snitt, och 7 ämnen till dylika, samtliga mer eller mindre fragmentariska. *Norrbys, Halls sn.* 16431. Go

- Järnsporre*, medeltida, f. vid grävning år 1917 inom området för S:a Klara kloster i *Stockholm*. 16432. *St*
- Spelbricka* av trä med Carl XI:s av Sverige och Christian V:s av Danmark bilder; *silvermedalj* över Maria Taglioni, Milano 1843. 16433.
- Armbygel* av brons. *L. Atlings, Atlingbo sn.* 16434. *Go*
- Ringspännebygel* av brons, skadad. *Boters, Hejnums sn.* 16435. *Go*
- Stenyxa* med subrektangulärt snitt. *Sällinge, Fellingsbro sn och hd.* *Vsm*
- Skaftålsyxa* av sten, fragment. *Spånga, Fellingsbro sn och hd.* *Vsm*
- Stenyxa* med långovalt snitt och tväregg. *Laksta, V. Skedvi sn, Åkerbo hd.* *Vsm*
- Stenyxa* med långovalt snitt; *stenyxa* med oregelbundet subrektangulärt snitt. *Bjurnäs, V. Skedvi sn, Åkerbo hd.* *Vsm*
- Stenyxa*, tunn, med djup hålegg; *stenyxa* med långovalt snitt. *Prästgården, V. Skedvi sn, Åkerbo hd.* *Vsm*
- Stenyxa* med långovalt snitt; nackdel av *trindyxa* (?). *Gisstarbo, Malma sn, Åkerbo hd.* *Vsm*
- Flintdolk* med fyrsidigt skaft, fragment. *Förunda, Bergs sn, Snevringe hd.* *Vsm*
- Skaftålsyxa* av sten, plankonvex, oborrad. *Rustberga, Skerike sn, Norrbo hd.* *Vsm*
- Stenyxa* med långovalt snitt och tväregg. *V. Lövsta sn, Simtuna hd.* 16436. *Up*
- Boplatsfynd* från stenåldersboplatserna vid *Körartorpet, Götlunda sn, Glanshammars hd.* 16437 och 16439. *Ne*
- Båtyxa* av sten som Mn 305, ehuru utan tvärlister vid hålet; tjocknackig *yxa* med hålegg och 2 *spån* av flinta; allt från förstörd enmansgrav, däri även delar av ett lerkärl med snoddornament skola ha hittats, men ej tillvaratagits. *Dagstorp nr 6, Dagstorps sn, Harjagers hd.* 16438. *Sk*
- Gravfynd* (y. j.-å.) från skadade gravhögar vid *Tibble, Badelunda sn, Siende hd.* 16440. *Vsm*
- Boplatsfynd: krukskärvor, redskapsfragment* av sten och flinta m. m. från nyupptäckt stenåldersboplats. Gåva av lantbrukaren Aug. Olsson, *Vallby, Kils sn, Örebro hd.* 16441. *Ne*

*Gravfynd* från nordsydlig skelettgrav, anträffad på c:a 40 cm:s djup i åker vid *Balkåkra nr 11, Balkåkra sn, Ljunits hd.* Sk

*Spännen*, 3, som Almgren, Nordeurop. Fibelformen 196; *synål* och liten cylindrisk *ask* av brons; omkring 25 i rad med den sistnämnda anträffade *glaspärlor*; *kniv* av järn; *benkam* med prickcornerade, halvmånformiga tvärskällor; skärvor av ornerat *lerkärl* med öra.

Undersökningen utförd år 1920 av amanuensen Olof Sundin.  
16442.

*Flintyxa*, tjocknackig, med hålegg; tjocknackig *mejsel*; liten *kärna*; 3 *spån* och 6 *avfallsstycken*; allt av flinta. Gåva av herr I. Arwidsson. Jfr inv. 16554. *Ekenäs, Holtstjunga sn, Kinds hd.* 16443. Vg

*Mässhake*, fragment: grönt tyg med lejon och påfåglar i violett samt blommor i kornblått och vitt, foder av blått lärft (korset bevaras av församlingen). Gåva av Hablingbo församling.

*Hablingbo ka.* 16444. Go

*Fynd* från mindre undersökning, utförd år 1920 av landsarkivarien C. M. Kjellberg, inom klosterträdgården i *Vadstena*. 16445. Ög

*Gravfynd*, härrörande från minst 2 gravar och tillvaratagna av antikvarien T. J. Arne vid inspektion å flatmarksgravfält från förromersk järnålder, beläget 200 m. N om kyrkan i *Särestads sn, Åse hd.* 16446. Vg

*Remändbeslag*, annat *rembeslag* och *ögonfibula* som AEG 230, 55 och 207; 6 fragment av troligen 2 *armbyglar*; slutet *finger-ring*; allt av brons; 32 *pärlor* av bärnsten och glasiluss. F. vid borttagande av större sten. *Nygranne, Fide sn.* 16447. Go

*Ringspännebygel* av silver, stor, med enkel stämpelornering. Vikt 186,16 gr. *Överöstris, Alva sn.* 16448. Go

*Bronsband* med runristning, ej hoprullat, liknande blybandet från Alvastra (Fv. 1918, fig. 25 vid s. 133). *Högstena kyrkogård, Gudhems hd.* 16449. Vg

*Skattfynd*, bestående av 192+7 *silvermynt*, nämligen 39 tyska, 96+2 anglosaxiska, 3+1 byzantinska, 54+4 arabiska; 2 delar av *sandstenskula*. F. på 20 à 30 cm:s djup. Mynten lågo i staplar, omslutna av en stensättning. *Österby, Othems sn.* 16450. Go



- Skifferkniv*, tveeggad och böjd. Gåva av hr J. A. Saltin. *Ry nr 2, Nora sn.* 16451. *Ån*
- Bryne* av sten. Gåva av hr Per Wallin. *Östervalto, Nordingrå sn.* 16452. *Ån*
- Pilspets* av järn med tånge (jfr Mbl. 1898—99, s. 57, fig. 6). Gåva av hr J. Oldberg. *Gottne, Mo sn.* 16453. *Ån*
- Stenyxa* med rektangulärt snitt och tväregg. Gåva av hr Jonas Wallin. *Näs, Nätra sn.* 16454. *Ån*
- Skifferspets* med tandad tånge. Gåva av hr Nils Skoglund. *Kläpp, Skogs sn.* 16455. *Ån*
- Skaftålsyxa* av sten med ryggad framsida, eggdel. Gåva av hr J. Lundberg. *Norrbynge, Arnäs sn.* 16456. *Ån*
- Skaftålsyxa* av sten med avrundat ryggad framsida. Gåva av hr N. J. Östlund. *Övered (?), Skogs sn.* 16457. *Ån*
- Stenklubba*, lik Mn 251. Gåva av hr Erik Nordlöf. *Grötom, Nora sn.* 16458. *Ån*
- Sköldbuckla*, av järn, jfr Sv. F. 292, med rund knopp, f. jämte *brända ben* vid bortodlande av stenröse. *Årsta, Nora sn.* 16459. *Ån*
- Skifferspets*, smal, jfr Mn 504. Gåva av hr Anton Andersson. *Väster-Backe, Mo sn.* 16460. *Ån*
- Skifferyxa*, ämne; något bearbetat *skifferstycke*. Gåva av hr J. K. Nylander. *Brunsnöland, Arnäs sn.* 16461. *Ån*
- Skifferhänge* av oregelbunden, platt form med dubbelkoniskt hål. Gåva av hr Anton Bylin. *Brunsnöland, Arnäs sn.* 16462. *Ån*
- Trindyxa*. *Överdal, Vibygerå sn.* *Ån*
- Skaftålsyxa* av sten med svagt ryggad framsida. Gåva av lektor O. B. Santesson. *Bäckland, Nordingrå sn.* 16463. *Ån*
- Skaftålsyxa* av sten, oborrad. *Tjärn, Själevads sn.* *Ån*
- Stenklubba*, platt, med dubbelkoniskt skaftålshål. *Dynäs, Vibygerå sn.* *Ån*
- Flintdolk* med smalt, fyrsidigt skaft, delvis slipad. *Gottne, Mo sn.* *Ån*
- Skifferknivar*, 2, svagt böjda, ofullständiga; skaftända av *spets* med romboidiskt snitt; *slipsten*; ämne till T-formigt *redskap* och 11 *affallsstycken* av skiffer. *Överänget, Överveda, Nordingrå sn.* 16464. *Ån*

- Ringspännebygel* av brons med instämplade ornament och facetterade knoppar. *Båsbo, Julita sn, Oppunda hd.* 16465. *Sö*
- Trindyxa*. "Änga", V. *Skedvi sn, Åkerbo hd.* *Vsm*
- Skafthålsyxa* av sten, planoplan. *Lia, Näsby sn, Fellingsbro hd.* *Vsm*
- Skafthålsyxa* av sten, plankonvex. *Ullersäter, Näsby sn, Fellingsbro hd.* *Vsm*
- Skifferspets*, ryggad, uddfragment. *Lunger, Götlunda sn, Glanshammars hd.* *Ne*
- Flintspån*; 4 *skifferspetsar*, därav en fullständig, ryggad, med hullingar och tånge, ett fragment av en liknande, en liten platt och ett ovisst fragment. *Körartorpet, Götlunda sn, Glanshammars hd.* *Ne*
- Skafthålsyxa* av sten, plankonvex, nackdel. *Bredmossen, Lillkyrka sn, Glanshammars hd.* *Ne*
- Stenyxor*, en med ovalt och en med långvalt snitt, båda med tväregg. *Aronstorp, Dunkers sn, Villåttinge hd.* *Sö*
- Stenyxa* med oregelbundet långvalt snitt. "Nora Grunhed", *Floda sn, Oppunda hd.* *Sö*
- Stenyxa* med subrektangulärt snitt. *Abbotnäs, Floda sn, Oppunda hd.* 16466. *Sö*
- Stenyxa*, tunnackig, med insänkt tväregg. *Boksta, Vittinge sn, Tors-tuna hd.* 16467. *Up*
- Spännbuckla*, djurhuvudformig, bottendel. *Annexhemmanet, Lokrume sn.* 16468. *Go*
- Flintyxa*; bronsölja. *Kvinneby, Stenåsa sn.* 16469. *Öl*
- Stenyxa*, tjocknackig med tväregg. *Haglunda, Alböke sn.* *Öl*
- Skafthålsyxa* av sten, dubbeleggad, lik Mn 271. *Alböke sn.* *Öl*
- Stenyxa*, tjocknackig, med hålegg. *Övra Vannborga, Köpings sn.* *Öl*
- Rombyxa* av porfyrit, lik Mn 330, oborrad. *Törneby, Köpings sn.* *Öl*
- Flintyxa*, tjocknackig, med tväregg. *Kolstad, Köpings sn.* *Öl*
- Flintspets*, fragment, troligen från en lancettlik dolk; *flintskrapa*. *Skedemosse, Köpings sn.* *Öl*
- Skafthålsyxa* av sten, mångkantig, eggdel. *Köpings sn.* *Öl*
- Stenyxa*, tjocknackig, med tväregg. *Tomteby, Råpplinge sn.* *Öl*
- Båtyxa* av sten som Mn 311. *Strandtorp, Råpplinge sn.* *Öl*

- Stenyxa*, tjocknackig, med tväregg. *Greby, Röpplinge sn.* Öt
- Stenyxa*, tjocknackig, med tväregg. *Röpplinge sn.* Öt
- Rombyxa* av porfyrit, jfr Mn 328. *Järpestad, Löts sn.* Öt
- Stenyxa*, tjocknackig. *Löts sn.* Öt
- Stenyxa*, tunnackig, med tväregg. *Sandby, Ekby sn.* Öt
- Skafthålsyxa* av porfyrit, dubbeleggad som Mn 271, nackdel.  
*Ekby sn.* Öt
- Stenredskap*, långsträckt, dubbeleggat, med avrundat subrektangulärt snitt och sneda egg. *Bo, Bredsättra sn.* Öt
- Stenklubba* som Mn 252. *Bredsättra sn.* Öt
- Skafthålsyxa* av sten, oborrad, som Mn 379. *Sörbymosse, Gårdslösa sn.* Öt
- Flintdolk*, bladfragment. *Bägby, Gårdslösa sn.* Öt
- Stenyxa*, tjocknackig, med tväregg. *Långlöts sn.* Öt
- Flintdolk*, tunn. *Sandby sn.* Öt
- Flintyxa*, tunnbladig, med tväregg. *Ullevi, Gårdby sn.* Öt
- Flintyxa*, tunnbladig; *flintdolk* med fyrsidigt skaft. *Gårdby sn.* Öt
- Flintspån*, halvmånformigt; tunn *spets* (jfr Mn 819); 3 *spetsar* med tvåsidigt skaft och 4 *dylika* med fyrsidigt skaft, mer eller mindre fragmentariska; tjocknackig *yxa* i miniatyr med hål-egg; 2 små fragment av slipade *yxor*, *skivskrapa*; 9 *spån-skrapor*; 4 *spån* och 2 *affallsstycken*; allt av flinta; nackdel av mångkantig *stenyxa* som Mn 291; *båtyxa* av svartaktig sten som Mn 305; *skafthålsyxa* av sten som Mn 379. Utan kända fyndorter, men troligen från *Öland.* Öt
- Flintspets*, bred och tunn, med två inskärningar vid basen, av amerikansk typ.
- Bronskedja* som Mn 1356, 3½ länk. Uppgives tillhöra samma fynd som inv. 10099. *Långlöts Norregård, Långlöts sn.* Öt
- Halsring* av brons som Mn 1468, ändfragment. *Hulterstads sn.* Öt
- Bronssyl* som Mn 982. Utan känd fyndort, men troligen från *Öland.* Öt
- Skafthålsyxa* av järn med utsvängd egg och utdragen nacke.  
*Munkegård, Högby sn.* Öt
- Eldsten*, spetsoval. *Nyby, Källa sn.* Öt

- Pilspets* med platt blad och hålk; 15 *spjutspetsar* med hålk; 3 *dylika* med hullingar och tånge; *pilspets* med trind hålk och avbrutet blad; allt av järn. Troligen mossfynd. *Dalby, Köpings sn.* ÖI
- Eldsten*, långoval. *Salomonstorp, Köpings sn.* ÖI
- Eldsten*, spetsoval. *Köpings sn.* ÖI
- Järnyxa* som Sv. F. 263. *Abbantorp, Högsrums sn.* ÖI
- Sländtrissa*, platt. *Sandby, Ekby sn.* ÖI
- Eldsten*, spetsoval. *Ekby sn.* ÖI
- Sländtrissa*, platt. *Tjusby, Gärdslösa sn.* ÖI
- Bronsnålar*, 2, svanhalsböjda, den ena kluven, den andra avrundat firsidig i trubbiga ändan; 2 fragment av *betselkedja* som Fv. 1909, s. 306, fig. 98; 2 *finger링ar* av smalt band; 2 slutna *ringar* med knutliknande förtjockningar; liten oval *spännbuckla* som ATS 18:1, s. 195, fig. 133; hälft av *pincett* med instämpade ornament (jfr ATS 22:4, fig. 160); *remtunga* som ÄEG 234; 3 *ringar* med vidhängande remfästen; *remsöljor*; *spiralarmring*; rund genombruten *skiva* som Mbl 1898, s. 74, fig. 30; *hålk* som ATS 22:4, fig. 115; dosformig *spännbuckla*; 7 *ringspannebyglar*; 2 fragment av *dylika*; 2 små *ringspannen* och 2 *nålar* till ringspannen; 6 *nålar*, varav 5 med stor knopp; genombruten *svärdsdoppsko* som Opuscula arch. O. Montelio dicata, s. 380, fig. 10; slutna *ring* med avbrutet utsprång; halv-sfärisk *buckla*; *dyl* i form av låg, avskuren kon; *bleck*, trol. från ett kärl; *hank* till kärl som Fv. 1915, Tillv., s. 47, fig. 23; *plåt* med emaljerad ängel från ett krucifix likt Sv. M. III, fig. 556; 5 *betselstänger*; *knapp* med en slät sida och en myntliknande; en hel och 2 fragment av *nycklar* som Sv. M. I, fig. 56; allt av brons. Stor *vikt* med bronsskal. *Hjalt* från tveeggat vikingatidssvärd av järn; *spjutspets*; 5 *dalpilar*; *ya* som Vendel XXIV, fig. 5; *skära*; 4 *knivar*; *eldstål*; *betsel* och 6 medeltida *nycklar* av järn. *Bennål*; *speltärning* av ben som Sv. F. 450; 4 *skifferbrynen*; 9 *sländtrissor* av sten; 29 *pärlor* av marmor, kalksten, karneol, bärnsten, bergkristall och glasfluss. Utan kända fyndorter, men troligen från *Öland*. ÖI

- Samlingen har tillhört red. J. E. Melander, Borgholm. 16470.
- Ringspänne* av brons med instämplade ornament och facetterade knoppar. *Gryta nr 1, Kulla sn, Lagunda hd.* 16471. *Up*
- Silvermynt*, arabiska, 20+22. Uppgivnas funna på *Öland.* *Öl*
- Silvermedalj*, satirisk, från 1500-talet; starkt slitet *kopparmynt* med silveröverdrag, från medeltiden, trol. engelskt. 16472.
- Offersten* med 12 älvkvarnar, f. vid planering av skolplanen i *Landa sn, Kullings hd.* 16473. *Vg*
- Boplatsfynd* från stenåldern, anträffade på en udde å V sidan av sjön Anten. *Snasen, Långareds sn, Kullings hd.* *Vg*
- Yxa* av kalksten (?) med plankonvext snitt; tväreggad *pilspets*; 7 *spånskrapor*; 2 *spetsar*; *boll* och *talrika avfallsstycken* av flinta; *knacksten*; *slipsten*; *kolsmulor*.
- Undersökningen utförd av antikvarien B. Schnittger. 16474.
- Gravfynd* från 4 av densamme och fil. dr Hanna Rydh år 1920 undersökta gravar vid *Hovgården nr 1—3, Adelsö sn, Färentuna hd.* 16475. *Up*
- Gravfynd* från 4 skadade gravar vid *Finnäs, Österfärnebo sn.* *Ge*
- 2 tveeggade *svärd*, *kniv* m. m. av järn; *benkam*; *brända ben* och *kol*.
- Fynden tillvaratagna av fil. kand. Sven Kjersén. 16476.
- Skattfynd*, bestående av 46,1 gr. guld och 122,1 gr. silver, nämligen filigranprydd *guldbraekteat* med hål (för sten?) i mitten och rund *silverplåt*, som varit fastnitad å dess baksida; filigranprydd, rund *guldplåt*; 3 prässade *guldplåtar* med filigranbeläggning till dosformig spännbuckla som fig. 42 i H. Rydh, *Dosformiga spännen*, Sthlm 1919. Vidare av silver: 3 flätade *armringar*, därav 2 som Sv. F. 601; 6 *armbyglar* som Sv. F. 599; 4 *fingerringar* med brett, stämpelornerat mittparti; *fingerring* av trind ten; *rembeslag* av silver med nielloinläggning; 12 filigranprydda *pärlor* av silver (jfr Teckn., h. 2, pl. 5:i). *Linnetyg* (rest av pung). Allt f. vid plöjning jämte föremålen inv. 16487 i kanten av *Malmsmyr, Rone sn.* 16477. *Go*
- Skafthålsyxa* av sten, planoplan, omborrad. *Gullersbyn, Örs sn, Nordals hd.* *Dd*

- Flintsågar*, halvmånformiga, 2. *Hägnan, Ryrs sn, Sundals hd.* Dd
- Stenyxa*, tjocknackig; *skafthålsyxa* av sten, plankonvex; nackdel av planoplan *dylik. Sallebyn, Ryrs sn, Sundals hd.* Dd
- Stenyxa* med subrektangulärt snitt. *Takan, Gestads sn, Sundals hd.* Dd
- Dolkblad* av flinta, avslaget. *Myran, Gestads sn, Sundals hd.* Dd
- Skafthålsyxa* av sten, planoplan, eggdel. *Trombäljen, Frändefors sn, Sundals hd.* Dd
- Flintspets*, grovt tillslagen. *Sivikan, Frändefors sn, Sundals hd.* Dd
- Dolkblad* av flinta, avslaget. *Derrenäs, Frändefors sn, Sundals hd.* Dd
- Skafthålsyxa* av sten, planoplan. *Holmen, Frändefors sn, Sundals hd.* Dd
- Flintsåg*, halvmånformig, använd till eldsten. *Dissingtakan, Frändefors sn, Sundals hd.* Dd
- Slipsten* av kvartsit, fragment; rund *knacksten. Torp, N. Ryrs sn, Lane hd.* Bo
- Skafthålsyxa* av sten med svagt välvda sidor, oborrad; tjocknackig, oslipad *flintyxa. Holmen, N. Ryrs sn, Lane hd.* Bo
- Flintskrapa*, skedformig; litet *bryne*, format som en simpel *stenyxa* med ofullbordat håll. *Röd, N. Ryrs sn, Lane hd.* Bo
- Flintyxa*, tjocknackig, slipad. *Siversbo, N. Ryrs sn, Lane hd.* Bo
- Stenyxa* med ovalt snitt och tväregg. *Grohed, Forshälla sn, Inlands Fräkne hd.* 16478. Bo
- Stenyxa* med långvalt snitt. "*Kägelborg*", *Lillkyrka sn, Glanshammars hd.* Ne
- Skafthålsyxa* av sten med svag antydning till hålk. *Nyby, Stenkvåsta sn, Österrekarne hd.* Sö
- Stenyxa* med långvalt snitt. *Lundbyskog, V. Vingåkers sn, Oppunda hd.* Sö
- Stenyxor* med långvalt snitt, 2. *Lunda, V. Vingåkers sn, Oppunda hd.* Sö
- Stenyxa* med långvalt snitt och tväregg. *Brännskogen, V. Vingåkers sn, Oppunda hd.* Sö
- Trindyxa* med spetsig nacke; *stenyxa* med långvalt snitt. *Källtorp, Ö. Vingåkers sn, Oppunda hd.* Sö
- Trindyxa* med spetsig nacke; *stenyxa* med långvalt snitt. *Ruda, Skedevi sn, Finspångaläns hd.* Ög

- Trindyxa* med spetsig nacke. *Prästgården, Skedevi sn, Finspångaläns hd.* Ög
- Skafthålsyxa* av sten med svagt konkav baksida och ryggad framsida. "Kanndal", *Skedevi sn, Finspångaläns hd.* Ög
- Trindyxa* med spetsig nacke; *stenyxa* med långovalt snitt. "Högvaldsdal", *Skedevi sn, Finspångaläns hd.* 16479. Ög
- Spännbuckla*, dosformig, dubbelskalig, med silverbeläggning; fragment av *linnetyg*; pärlor, 8 av bärnsten, 1 av glasfluss. *Bandelunda, Burs sn.* 16480. Go
- Runstensfragment*, f. i S delen av Svarta jorden. *Björkö, Adelsö sn, Färentuna hd.* 16481. Up
- Stenyxa* med långovalt snitt och hålegg. *Bostorp, Blåviks sn, Göstrings hd.* 16482. Ög
- Stenyxa* med långovalt snitt och tväregg. Gåva av godsägare Henrik Rääf. F. i botten av Bulsjöån vid *Forsnäs, Sunds sn, Ydre hd.* 16483. Ög
- Stenyxor*, 2, med ojämnt långovalt snitt, den ena med skarp tväregg; nackdel av *dylik*; botten till medeltida *lerkärl.* *Grinds, Vallstena sn.* 16484. Go
- Nyckel* av järn (vik.-t.) med bronsskaft. *Robbenarøe, Garda sn.* 16485. Go
- Stenyxa* med långovalt snitt. *Sigwards, Eskelhems sn.* 16486. Go
- Armbygel* som Sv. F. 599 och stor *pärkla* med filigranornering, båda av silver, tillhopa vägande 143,4 gr. och tillhörande skattfyndet inv. 16477. *Malmsmyr, Rone sn.* 16487. Go
- Gravfynd* från 6,5 m. lång, östvästlig hållkista inom 14 m. vid hög. *Normanslid, Tranemo sn, Kinds hd:* Vg
- 4 hjärtlika *pilspetsar*, avbrutet *dolkblad*, rund *skrapa* och 4 *avfallsstycken* av flinta; *pärkla* och 2 *hängen* av bärnsten; *kol*; talrika *skelettrester* av människa.
- Undersökningen utförd år 1920 av fil. dr K. Kjellmark. 16488.
- Gravfynd* från två av densamme år 1920 undersökta järnåldersgravar (se Hyltén-Cavallius-fören:s årsbok 1920, sid. 22 ff.) vid *Ekbacken* och *Torsås Norregård, Ö. Torsås sn, Konga hd.* 16489. Sm
- Gravfynd* från en av densamme år 1920 undersökt hållkista vid *Blädinge Norregård, Blädinge sn, Allbo hd.* 16490. Sm

Gravfynd från av densamme år 1920 undersökta järnåldersgravar under flat mark vid Hedsjön i *Nottebäckes sn, Uppvidinge hd.* 16491. *Sm*

Gravfynd från 13 skelett- och 1 brandgrav, alla rösen, inom ett gravfält i *Backhagen, Tingståde sn:* *Go*

Nr 1. *Nål* och *sölja* av brons; halv *bärnstenspärla*; *lerkärl* som ÄEG 179; *skelett* av människa.

Nr 2. *Spiralring* av brons; *gördelring* av järn; *krukskärvor*; *skelettrest*.

Nr 3. Kupformiga *bronspaljetter* som ÄEG 144 och 146 från huvudbonad; *glaspärlor*; *skelett*.

Nr 10. *Kniv* av järn; *krukskärvor*; *skelett*.

Nr 13. *Sköldbuckla* med handtag som SFT 9, sid. 214, fig. 53, 2 *spjutspetsar* (jfr SFT 5, s. 135, fig. 13, 14) och *kniv* av järn; *brända ben* och *kol*.

Nr 18 (stort röse med fotkedja och yttering, enligt sägnen skulle "Taksteinarn" vara begravd här under en björnhud). Rester av *träkärl* med *bronsbeslag* och *bygel* av brons, jfr ÄEG 158, 163, 169, textfig. 38 och 39; pincettformigt *rembeslag* av brons; kort tveggat *svärd* med bronsklädda nitar å tången, rund *doppsko* och *slidkrampor* som ÄEG 91; *kniv*; 2 *lerkärl* som ÄEG 193; *björnklor*; *skelettdelar* av människa.

Nr 19. *Kniv* och *bygel* som ÄEG textfig. 66 av järn; 3 *pärlor* av glas; *krukskärvor*; *skelett*.

Nr 28. *Lerkärl* som ÄEG 193; *skelett*.

Fem rösen innehöllo ett eller i två fall tvenne skelett. Andra rösen innehöllo inga fynd.

Undersökningen utförd år 1920 av fil. kand. Harald Hansson. 16492.

*Flintdolk* med utsvängt, tresidigt skaft. *Gardrungs, Stenkumla sn. Go* 16493.

*Avgjutning* av den vid Stenen i Tvååkers sn, Himle hd, Halland, funna bronsyxan Mn 870. 16494.

*Gravfynd*, ovanligt rika, från förromersk järnålder inom gravfält,



- undersökt år 1920 av antikvarien T. J. Arne och konservator E. Sörling. Se Fv. 1922. *Vallbys, Hogräns sn.* 16495. *Go*
- Skära* av järn från senare tid. F. i källare i *Torsgården, Vara sn, Barne hd.* 16496. *Vg*
- Stenyxa* med subrektangulärt snitt och svag hålegg. *St. Sjögetorp, V. Vingåkers sn, Oppunda hd.* *Sö*
- Stenyxa* med långovalt snitt, liten. *Lilla Ötlång, V. Vingåkers sn, Oppunda hd.* *Sö*
- Stenyxa*, ämne. "Rökän", *V. Vingåkers sn, Oppunda hd.* *Sö*
- Trindyxa*, spolförmig. *Bie, Floda sn, Oppunda hd.* *Sö*
- Stenyxa* med långovalt snitt. *Ödestorp, Regna sn, Finspångaläns hd.* 16497. *Ög*
- Flintdolk* som Mn 416. *Medebys, Ekeby sn.* 16498. *Go*
- Järnsvärd* som Sv. F. 507, men utan bronsbeläggning. *Velända, Bro sn och sg.* 16499. *Up*
- Spänne* av silverbleck, fig. 2, delvis förgyllt; 2 korsformiga *bronsspännen* (jfr ATS 18:4, s. 43, fig. 27); *fingerring* av spirallagd bronsten; 3 *krukskärvor*. *Bruarebacken, Jäggården, Öttums sn, Skånings hd.* 16500—16501. *Vg*
- Stenyxa* med långovalt snitt. *Tolgölet, St. Malms sn, Oppunda hd.* *Sö*
- Skafthålsyxa* av sten, eggdel. "Nysäter", *Bettna sn, Oppunda hd.* *Sö*
- Stenyxa* med rektangulärt snitt och hålegg. "Sjövik", *Bettna sn, Oppunda hd.* *Sö*
- Stenyxor* med långovalt snitt, 2. "Gubbkärr", *Stavsjö bruk, Kila sn, Jönåkers hd.* *Sö*
- Stenyxa* med långovalt snitt och tväregg; tjocknackig *flintyxa*, slipad. *Herrbråten, Kila sn, Jönåkers hd.* *Sö*
- Stenyxa* med långovalt snitt. *Vreta, Kila sn, Jönåkers hd.* *Sö*
- Skafthålsyxa* av sten, plankonvex, eggdel med påbörjad omborrning. *Aspedal, Stigtomta sn, Jönåkers hd.* *Sö*
- Stenyxa* med långovalt snitt. "Olstorp", *Stigtomta sn, Jönåkers hd.* *Sö*
- Stenyxa*, tunnackig. *Kärresjö, Stigtomta sn, Jönåkers hd.* *Sö*
- Stenyxa* med oregelbundet fyrsidigt snitt, tunn nacke och tväregg, av svartaktig skiffrig stenart. *Tista, Bärbo sn, Jönåkers hd.* *Sö*
- 16502.

- Skaftålsyx*a av sten, plankonvex, ämne. *Rensåtra, Bo kap.-förs., Värmdö sg.* 16503. *Up*
- Skattfynd*, bestående av, förutom obetydliga rester av ett *bronskär*l och en *silverarmring*, 611 + 18 *silvermynt*, nämligen 79 romerska denarer, 98 + 6 byzantinska (därav 85 + 1 för Konstantin Monomachos), 72 + 6 arabiska och 362 + 6 tyska, anglosaxiska eller danska (det yngsta ett anglosaxiskt präglat omkring 1100). *Oxarve, Hemse sn.* 16504. *Go*
- Guldmynt*, arabiskt, vikt 3,92 gr. *Sandegårda, Sanda sn.* 16505. *Go*
- Järnkors*, tysk krigsdekoration av år 1914. Gåva av hr C. G. Hesselblad. 16506.
- Stenyxa* med långovalt snitt och tväregg. *Vindförberg, Ore sn.* 16507. *Dr*
- Fynd* från boplatser, gravar m. m. vid av fil. kand. G. Wilh. Ekman åren 1915 och 1916 utförda undersökningar, beskrivna av fil. dr Arvid Enqvist (Stenåldersbebyggelsen på Orust och Tjörn, Ups. 1922). *Orust och Tjörn.* 16508 och 509. *Bo*
- Bildsten.* *Stenstugu, Hablingbo sn.* 16510. *Go*
- Sten* med grovt format människoansikte, f. i åker mellan Ravlundaka och Havängsdösen (jfr 16525). *Ravlundasn, Albo hd.* 16511. *Sk*
- Sten-, brons- och lerbremål*, 56, kinesiska, från sten- och bronsåldern. Gåva av disp. Melker Lyckholm. 16512.
- Stenyxor*, 52, med långovalt-subrektangulärt snitt, mer eller mindre oregelbundna och fragmentariska; 2 *ämnen* till dylika. *Sallmunds, Tofta sn.* 16513. *Go*
- Stenyxor*, 2, med långovalt snitt och skarp tväregg, den ena med avfasade smalsidor; *hängprydnad* av brons med förgyllning och silverbeläggning som Sv. F. 613. *Grinds, Vallstena sn.* 16514. *Go*
- Hornbeslag* av brons: 2 mynningsbeslag och 2 profilerade ändbeslag som ÄEG 281, resp. 294; *bronsband* med ögla till ledgång i ena ändan, järnrester i den andra. *Fingerring* av guld, slät, vikt 6,2 gr. Allt f. vid plöjning i "myråker", *Svie, Alva sn.* 16515 och 16516. *Go*
- Hålkya* av järn lik Sv. F. 262. *Nederburge, Fardhems sn.* 16517. *Go*
- Skattfynd*, bestående av 309,73 gr. silver, nämligen 2 *armbyglar* som Sv. F. 597; genomborrad, mycket nött romersk *denar*;

- 44 + 1 arabiska *mynt* (ett genomborrat); ävensom 4 *pärlor* av glasfluss. Jfr inv. 16535. *Rangsarve, Linde sn.* 16518. *Go Silvermynt*, 2 arabiska; 3 fragment av *spiralring* av silver, djurhuvudformigt *bronsspänne* som Sv. F. 535; *nyckel* (fig. 4), *nål* som ATS 18:1, s. 228, fig. 183, *metkrok* med hulling och 2 flata, ringformiga *hängprydnader* av brons. *Asa, Lojsta sn.* 16519. *Go Stenyxa* med avrundat subrektangulärt snitt. *Hägerbo, Floda sn, Oppunda hd.* *Sö*
- Stenyxa*, tjocknackig, med tväregg. *Överhändö, Dunkers sn, Villåttinge hd.* *Sö*
- Stenyxa*, bred, med avrundat subrektangulärt snitt. *Skedevi, Forsa sn, Villåttinge hd.* *Sö*
- Trindyxa*; yxliknande *bryne*. *Stäringe, Årdala sn, Villåttinge hd.* *Sö*
- Skafthålsyxa* av sten, plankonvex, nackdel. *Lövlunda, Årdala sn, Villåttinge hd.* *Sö*
- Stenyxa* med avfasat långovalt snitt; *dylük*, tjocknackig, med tväregg. *Gålsjön, Lids sn, Rönö hd.* *Sö*
- Stenyxa*, tunn, med subrektangulärt snitt och tväregg. *Gillberga, Råby sn, Rönö hd.* *Sö*
- Stenyxor*, 2, med långovalt snitt. *Kristineholm, Helgona sn, Rönö hd.* *Sö*
- Stenyxa* med långovalt snitt; *dylük* med tjock nacke och tväregg. *Tuna, Bärbo sn, Jönäckers hd.* 16520. *Sö*
- Båtyxa* av mörkgrå stenart med hålk och nackknopp samt ryggade fram- och baksidor, väl slipad (jfr Mn 316). F. för c:a 35 år sedan under badning i *Nackasjön, Nacka sn, Svartlösa hd.* 16521. *Sö*
- Nödmynt* av papper, 400, från Tyskland och Österrike. Gåva av hr C. G. Hesselblad. 16522.
- Gravfynd: lerkärl* med *brända ben* och *kol* samt ett tiotal eldskadade *pärlor* av glas; allt f. i skadat jordblandat röse N om marknadsplatsen vid *Dädesjö, Dädesjö sn, Uppvidinge hd.* 16523. *Sm*
- Hålkyxa* av brons, jfr Mn 1175. *Åvike, Hässjö sn.* 16524. *Me*
- Sten* med grovt format människoansikte (jfr inv. 16511), f. i skogsmark utefter stranden vid *Havöng, Ravlunda sn, Albo hd.* 16525. *Sk*
- Fynd* från av docenten Bengt Thordeman år 1920 utförda undersökningar vid Alsnöhus. *Adelsö sn, Färentuna hd.* 16526. *Up*

- Altarskåp*, bestående av corpus och två par flyglar. Sannolikt nordtyskt arbete. 1475—1500. Fullständigt beskrivet och avbildat i Sveriges kyrkor, Ög., bd 1, häft. 2, s. 122 ff. Deponerat av Vårdsbergs församling. *Vårdsbergs ka, Bankekinds hd.* 16527. *Ög*
- Skifferhacka* med oregelbundet snitt. *Sandsjärvo, Vändnäs, Överkalix sn.* 16528. *Vb*
- Rovaniemihacka* (jfr Mn 185) och *slipstensfragment*. *Lomträsk, Överkalix sn.* 16529 och 16530. *Vb*
- Skifferhacka*, tunn, med rektangulärt snitt. *Lillsundet, Överkalix sn.* 16531. *Vb*
- Skifferhacka* med rektangulärt snitt. *Storbäcken, Överkalix sn.* *Vb* 16532.
- Silvermynt*, arabiskt. *Aspetorp, Törnevalla sn, Åkerbo hd.* 16533. *Ög*
- Hålkyxa* av brons som Mn 1172, f. i *Oppmannasjön, Kiaby sn, Villands hd.* 16534. *Sk*
- Skattfynd*: 105,095 gr. silver, nämligen *armbygel* (vikt 84,635 gr.) som Sv. F. 597 och 6 arabiska *mynt*. Tillhör samma fynd som inv. 16518. *Rangsarve, Linde sn.* 16535. *Go*
- Skifferyxa*, tunnackig med tväregg. *Lomträsk, Överkalix sn.* 16536. *Vb*
- Gravfynd*: *krukskärvor* och *brända ben*, från förstörda gravar. *Hällaregården, Värings sn, Vadsbo hd.* 16537. *Vg*
- Fynd* från åren 1917—1920 (jfr inv. 15659 och Fv. 1920, s. 1 ff.) av antikvarien Schnittger utförda undersökningar inom medeltidsborgen vid *Årnäs, Forshems sn, Kinne hd.* 16538. *Vg*
- Silvermynt*, arabiskt; *mosaikpärla* av glas. *Hovgården, Adelsö sn, Färentuna hd.* 16539 och 16540. *Up*
- Människoskelett*, 2, tillvaratagna av T. J. Arne i *Berga, Vadsbro sn, Oppunda hd.* 16541. *Sö*
- Gravfynd* från av antikvarien B. Schnittger utförda undersökningar inom gravfält (jfr 15729) vid *St. Dalby, Adelsö sn, Färentuna hd.* 16542. *Up*
- Silvermedaljer*, 40, norska, präglade för firande av 17 maj åren 1884—1920. Gåva av grosserer Olaf Bronn, Kristiania. 16543.
- Gravfynd*: *sköldbuckla, spjutspets, kniv*, alla söndriga, samt 2 *tenar* och *spik* av järn; *krukskärvor; malsten; brända* och

- obrända *ben*; allt f. i en skadad stensättning. *Sörby, Ö. Eneby sn, Bråbo hd.* 16544. *Ög*
- Bronsmynt*, felpräglad, 5 öre, Gustav V, 1912. Gåva av hr B. Lagervall. 16545.
- Gravfynd* från gravfält vid *Hagen, Ödeborgs sn, Valbo hd.* *Da*  
 Nr 1. Ornerade *krukskärvor, flintbit, brända ben* och *kol*.  
 Nr 2. 2 *järntenar, krukskärvor* och *brända ben*.  
 Undersökningen utförd år 1920 av fil. dr Hanna Rydh. 16546.
- Silvermynt*, 1 schilling, Hamburg 1727, f. vid *Brevik på Lidingön, Danderyds sg.* Gåva av studeranden Gunnar Frödin. 16547. *Up*
- Pappersmynt*, 1 ryskt, 1 finskt, 1 österrikiskt och 1 italienskt. Gåva av antikvarien T. J. Arne. 16548.
- Pappersmynt*, 50 penniä från Finland, 1918. Gåva av arkitekten Elis Berg. 16549.
- Pappersmynt*, 1 tyskt, 8 polska, 4 litauiska, 4 från Mitau, 16 från Libau, 11 ryska, 1 finskt. Gåva av amanuensen Gustav Hallström. 16550.
- Skelettrest*er av människa, f. i ett stort röse å Ö platån och i 6 rösen vid Söderhamn på *Stora Karlsö, Eksta sn.* 16551. *Go*
- Fynd* från undersökningar, utförda åren 1919 och 1920 av amanuensen Anders Billow vid *Gråborg och St Knuts kapell, Al-gutsrums sn.* 16552. *Öt*
- Guldarmring*, vägande 59,74 gr., jfr Sv. F. 608. *Kullingbos, Källunge sn.* 16553. *Go*
- Flintskrapor*, 2; flisa av troligen tunnackig *yx*a; mindre *kärna*; 9 *spån* och 23 *avfallsstycken*, därav 1 använt vid eldslagning, allt av flinta; *borrtapp* från skafthålsyx a av sten. Allt f. i åker, jfr inv. 16443. *Ekenäs, Skrötås, Holtsljunga sn, Kinds hd.* 16554. *Vg*
- Flintdolk* som Mn 425. *Liffride, Lärbro sn.* 16555. *Go*
- Gravfynd*: 1 par enskaliga ovala *spännbucklor*, förgrovade repliker av SFT 8, s. 157, fig. 42; *skelettdelar* av människa. F. vid förstöring av en av några gravkullar vid *Utnäs tegelbruk, Styrnäs sn.* 16556. *Ån*
- Skifferhacka* med firsidigt snitt. *Valheden, Överkalix sn.* 16557. *Vb*
- Slipsten* av skiffer. *Kypäsjärvi, Överkalix sn.* 16558. *Vb*

- Skifferyxa*, tjocknackig med tväregg. *Kiilisjärvi, Hietaniemi sn.* Vb 16559.
- Gravfynd* från undersökning, utförd år 1920 av antikvarien T. J. Arne, inom det graviält, varifrån fyndet inv. 16429. Skall beskrivas i Fv. 1923. *Aska, Hagebyhöga sn, Aska hd.* 16560. Ög
- Skifferflisa*, bearbetad. *Sandsjärv, Gylgen, Överkalix sn.* 16561. Vb
- Skifferhacka*, ofullbordad, och fragment av *dylik; skifferyxa* med subrektangulärt snitt; *skifferfragment. Stubblandet, Överkalix sn.* Vb 16562.
- Skifferhacka* med trapezoidiskt snitt och tväregg. *Valheden, Överkalix sn.* 16563. Vb
- Skifferhacka* med avfasat rektangulärt snitt och tväregg. "*Storsundet*", *Landsjärv, Överkalix sn.* 16564. Vb
- Bryne*, litet. *Stubblandet, Överkalix sn.* 16565. Vb
- Bryne*, långsträckt. *Ängeså (?), Överkalix sn.* 16566. Vb
- Skattfynd*, bestående av 142,8 gr. guld; på en större i 4 varv spirallagd ten (jfr Sv. F. 456) äro hårt upplindade 2 smärre tenar och dessutom trädd den yttersta av 5 till en kedja hopplänkade fingerringar, av vilka 1 sluten (jfr Sv. F. 353), de övriga spiral-lagda. *Gustavsberg nr 1, S. Bårby, Mörbylånga sn.* 16567. Öt
- Bronssvärd*, 2, lika fig. 67, s. 60 i Meddel. fr. Kalmar läns fornm.-för. IX, ehuru utan detta exemplars bågsirater. *Eklunda nr 1, S. Sandby, Sandby sn.* 16568. Öt
- Skattfynd*, bestående av 475,97 gr. silver: flätad *armring* (jfr Fv. 1908, s. 225, fig. 69) och 2 *armbyglar* som Sv. F. 599. *Sand-äskes, Sanda sn.* 16569. Go
- Ryggknappspänne*, fragmentariskt, som Mbl. 1879, s. 58, fig. 29; 2 näbbformiga *spännen* som ATS 22:4, fig. 12; *ringspännebygel* som Sv. F. 588; 2 smala ornerade *band; remdelare* med 2 vidhängande remfästen; *remändbeslag* och 12 andra *fragment* av brons; liten *yxa* som Sv. F. 263 och eneggad *kniv* av järn; fragment av *dylik. Broa, Halla sn.* 16570. Go
- Gravfynd* från undersökning, utförd år 1917 av fil. dr Hanna Rydh, av en c:a 5 m. vid hög å Uppgårdens mark. *Hovgården, Adelsö sn, Färentuna hd.* 16571. Up

Gravfynd från 3 stensättningar på Ellholmen, 1 stensättning och 2 rösen vid Lindby brygga, 2 rösen i Lindby skog, 2 stensättningar och 1 röse inom gravfält i Stakulla hage, 2 stensättningar och 3 högar inom gravfältet vid Mälby, 4 högar inom gravfält vid Rackmyra, treudd och hög NV om Kunsta samt från grav under flat mark vid Gredby, allt vid av fil. dr Hanna Rydh år 1920 utförda undersökningar. *Adelsö sn, Färentuna hd. 16572—579. Up*

De i marginalen stående förkortningarna hava följande betydelse:

<i>Bl</i> = Blekinge.	<i>Jä</i> = Jämtland.	<i>Sö</i> = Södermanland.
<i>Bo</i> = Bohuslän.	<i>Kl</i> = Kalmar läns del	<i>Up</i> = Uppland.
<i>Dd</i> = Dalsland.	av Småland.	<i>Vb</i> = Västerbotten.
<i>Dr</i> = Dalarne.	<i>La</i> = Lappland.	<i>Vg</i> = Västergötland.
<i>Ge</i> = Gestrikland.	<i>Me</i> = Medelpad.	<i>Vsm</i> = Västmanland.
<i>Go</i> = Gotland.	<i>Ne</i> = Närke.	<i>Vr</i> = Värmland.
<i>Ha</i> = Halland.	<i>Sk</i> = Skåne.	<i>Ån</i> = Ångermanland.
<i>Hs</i> = Helsingland.	<i>Sm</i> = Småland.	<i>Ög</i> = Östergötland.
<i>Hr</i> = Härjedalen.	<i>St</i> = Stockholm.	<i>Öl</i> = Öland.

Vid litteraturhänvisningar ha följande förkortningar använts:

ATS	= Antikvarisk Tidskrift för Sverige.
Fv.	= Fornvännen.
Mbl.	= K. Vitterhets Historie och Antikvitets Akademiens Månadsblad.
Mn	= O. Montelius, Minnen från vår forntid (Sthlm 1917).
SFT	= Svenska Fornminnesföreningens Tidskrift.
Sv. F.	= O. Montelius, Svenska Fornsaker (Sthlm 1872—74).
Sv. M.	= H. Hildebrand, Sveriges Medeltid (Sthlm 1879—1903).
Teckn.	= B. E. och H. Hildebrand, Teckningar ur Svenska Statens Historiska Museum (Sthlm 1873—83).
Vendel	= Hj. Stolpe och T. J. Arne, Graffältet vid Vendel (Sthlm 1912).
ÆEG	= O. Almgren, Die ältere Eisenzeit Gotlands (Sthlm 1914).



Fig. 1.  $\frac{1}{1}$ . Inv. 16390. Go.

Fig. 2—4.

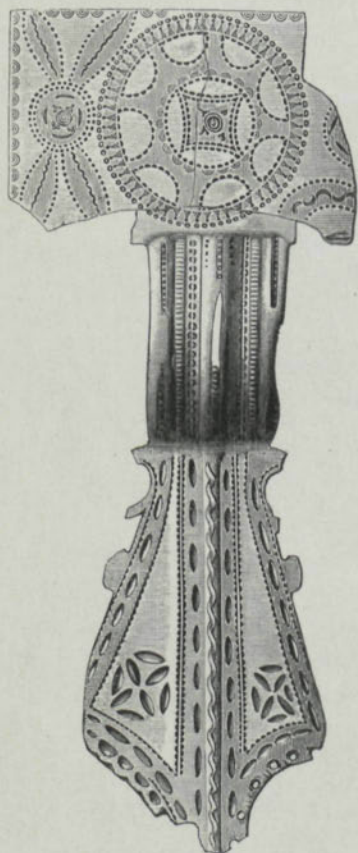


Fig. 2. 1/4. Inv. 16501. Vg.



Fig. 3. 2/3. Inv. 16390. Öl.

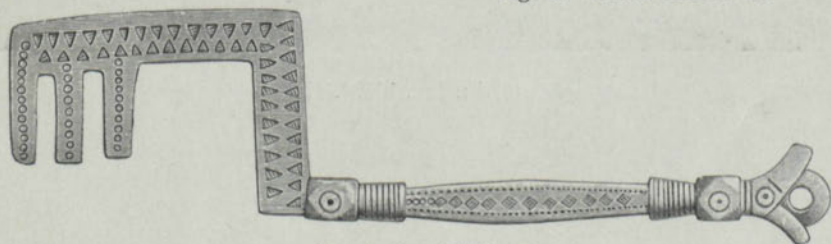


Fig. 4. Inv. 16519. Go.





Fig. 5.  $\frac{1}{4}$ . Inv. 16390. Vg.



Fig. 6.  $\frac{1}{4}$ . Inv. 16390. Ha.